



# Välfärdsplan för barn och ungdomar 2026– 2029

Välfärdsplan 2026–2029  
(bilaga 2)

# Barnskyddslagen § 12



# 1. Verkställande och uppföljning av planen

*Staden följer upp verkställandet av välfärdsplanen för barn och unga som en del av välfärdsledningen inom staden och den årliga rapporteringen om tjänsterna. Som uppföljningsdata utnyttjas statistik, enkäter och kunduppgifter som fås via tjänsterna. Resultaten används för att utvärdera åtgärderna och för behövliga preciseringar under planperioden.*



# Välfärdsplan för barn och unga

Välfärdsplanen för barn och unga är ett dokument i enlighet med barnskyddslagen och omfattar hela staden. Planen vägleder det gemensamma arbetet för att främja barns, unga personers och familjers välfärd och hälsa i Grankulla.

Planen ska beaktas när en budget och ekonomiplan görs upp. (12 § i barnskyddslagen.)

Välfärdsplanen för barn och unga ingår i Grankulla stads välfärdsplan och välfärdsberättelse. Välfärdsplanen för barn och unga är en bilaga till välfärdsplanen som omfattar hela staden. I planen ingår information om barns och unga personers uppväxtförhållanden och välfärdssituation, åtgärder och tjänster som främjar barns och unga personers välfärd och förebygger problem, ordnande av samarbetet mellan olika myndigheter samt sammanslutningar och anstalter som producerar tjänster för barn och unga, samt om genomförandet och uppföljningen av planen. Du kan läs mer om målen och åtgärderna i välfärdsplanen för barn och unga här: (**här kommer en länk**). Vi rapporterar om målen och åtgärderna som en del av den årliga välfärdsrapporten.



## 2. Barns och ungdomars uppväxtförhållanden och välfärdssituation

*Staden följer upp barns och unga personers uppväxtförhållanden och välfärdssituation genom att utnyttja statistik, enkäter och servicedata. Informationen används för att utveckla livsmiljön, lärandet, hälsan, delaktigheten och säkerheten samt för att identifiera och minska välfärdsskillnader.*

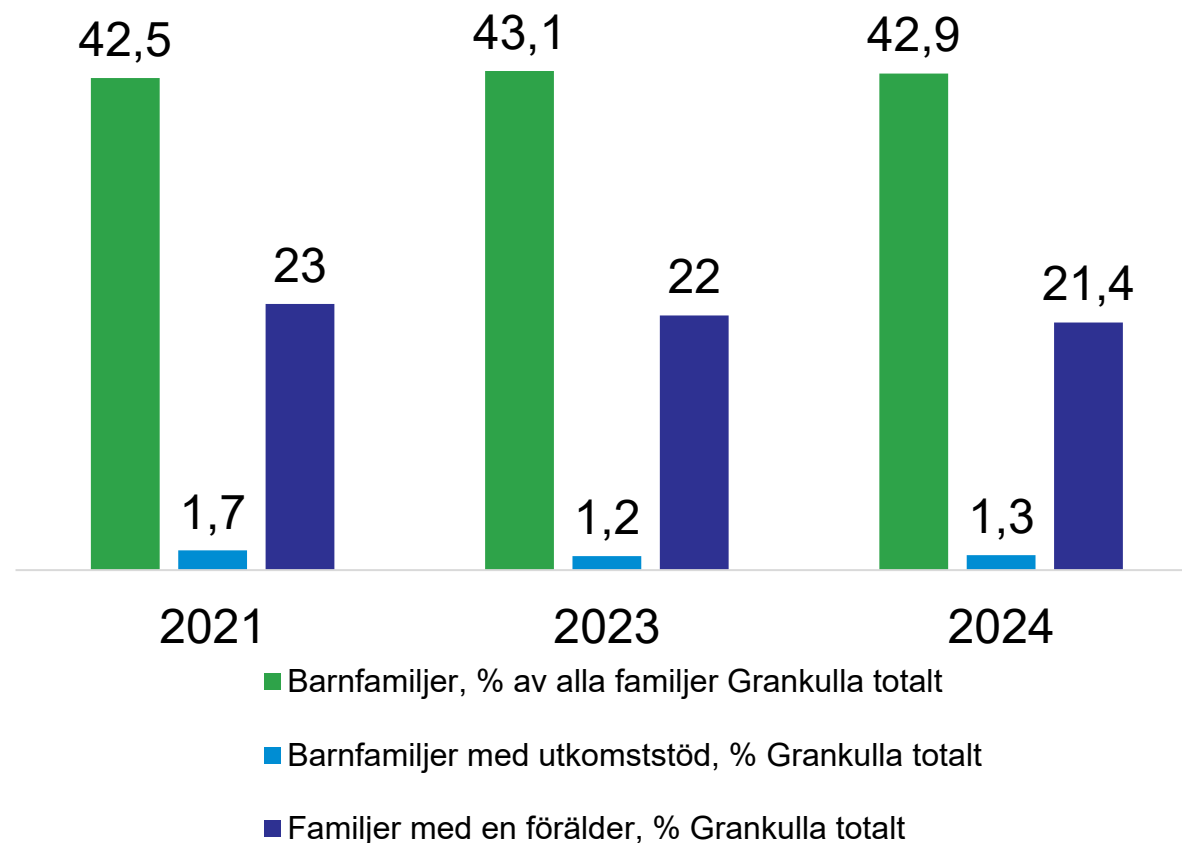


# Barnfamiljer

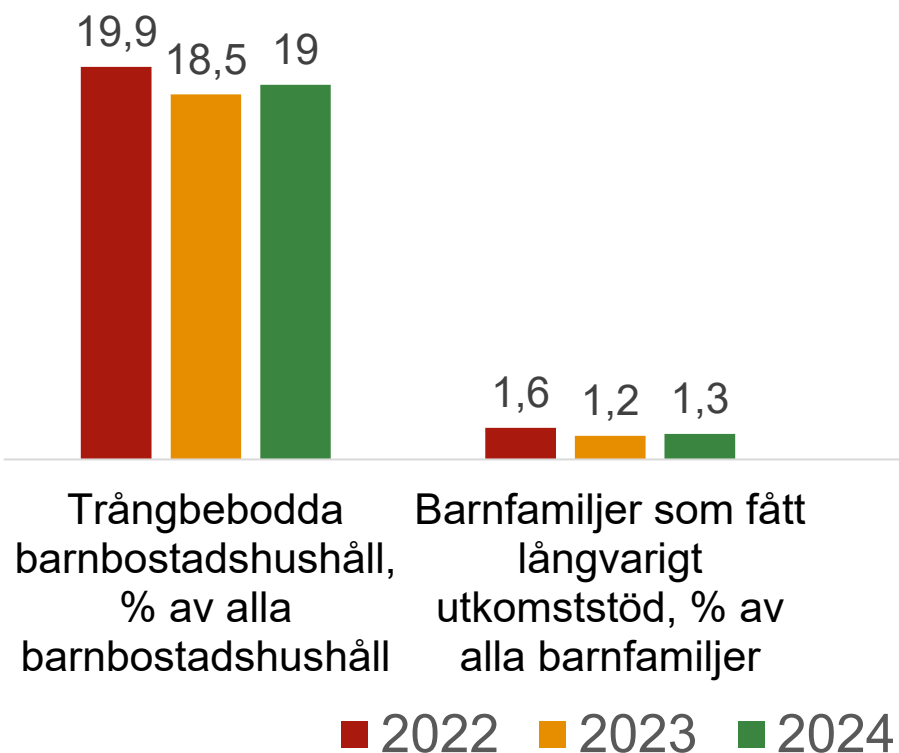
I Grankulla var 42,9 procent av alla familjer barnfamiljer år 2024.

År 2024 fick 1,3 procent av barnfamiljerna utkomststöd. År 2024 var 21,4 procent av familjerna familjer med en förälder.

Sotkanet: 179, 5 097, 74



# Boende och utkomst



**Trångt boende** barnhushåll i Grankulla var något fler år 2024 än år 2023.

En lite större andel av barnfamiljerna har varit tvungna att falla tillbaka på **långvarigt utkomststöd**.

Sotkanet: 190, 5 097

# Barnfamiljer

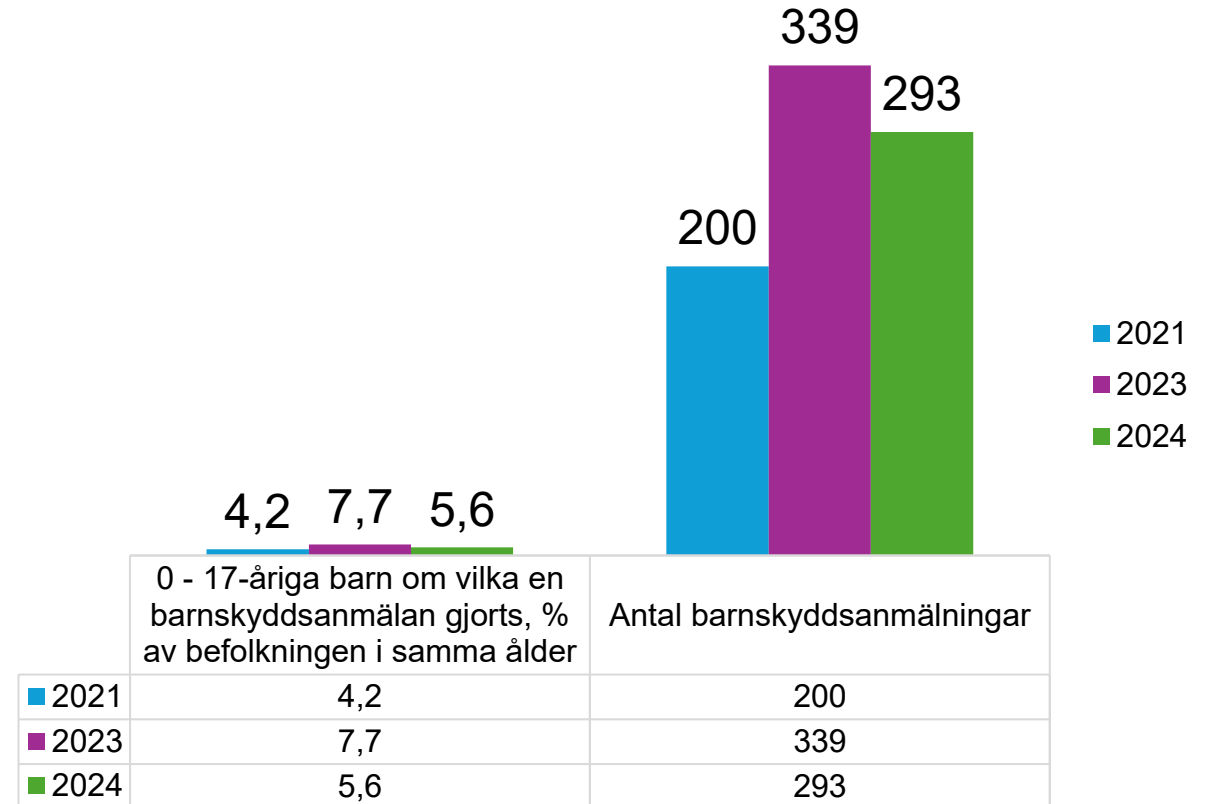
**Indikatorn visar antalet barn som det gjorts en barnskyddsanmälan om under året.** Flera anmälningar kan ha gjorts om ett och samma barn. Varje barn har räknats endast en gång.

Indikatorn visar antalet barnskyddsanmälningar som gjorts under året. Flera anmälningar kan ha gjorts om ett och samma barn. Sifferuppgifterna inbegriper alla anmälningar som gjorts.

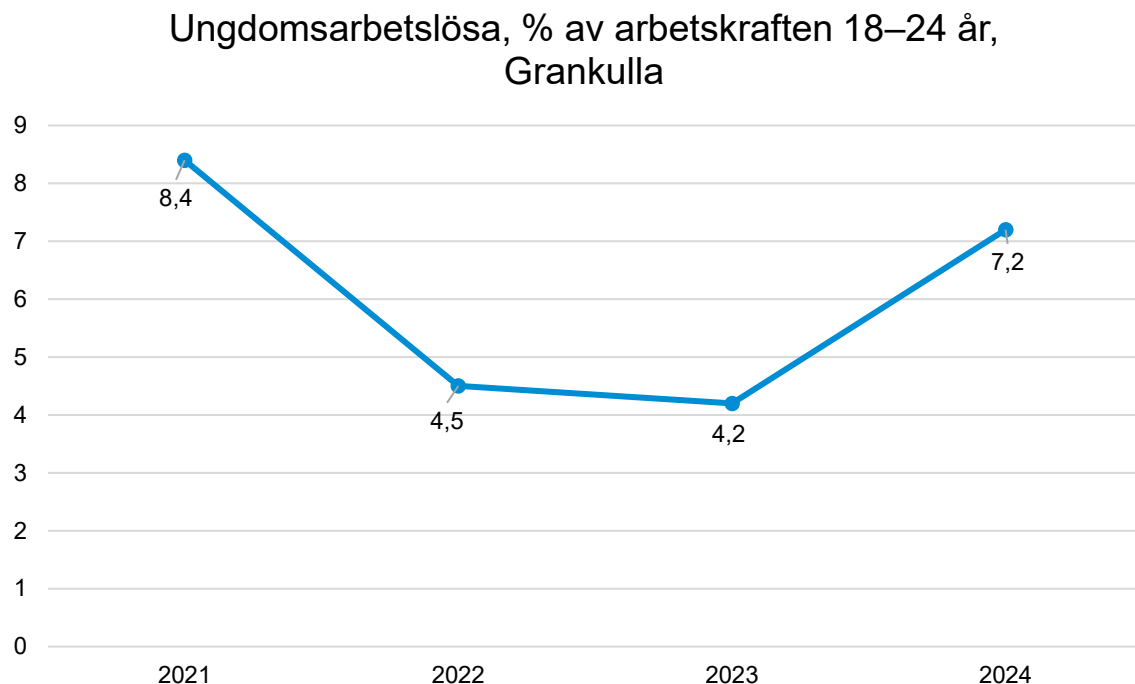
Definitionerna i indikatorn har ändrats 6.6.2022. Indikatorn innehöll inte tidigare barn som under året fyllt 18 år och som var föremål för anmälan. Efter ändringen innehåller den nuvarande statistiken för 0–17-åringar alla barn för vilka en barnskyddsanmälan har gjorts under året.

Sotkanet: 1 085, 1 086

*Barnskyddsanmälan är ett viktigt redskap för att skydda barns välbefinnande. Anmälningarna hjälper att identifiera och ingripa i situationer där barnets fysiska, psykiska eller sociala välfärd är hotad. En anmälan som är gjord i tid kan hindra allvarligare problem och stödja barnets hälsa och utveckling. Samarbetet med olika aktörer, såsom familjer och myndigheter är centralt i främjandet av barnets övergripande hälsa.*



# Ungdomsarbetslöshet



Indikatorn anger andelen arbetslösa bland personer i åldern 15–24 år i procent av arbetskraften i åldern 18–24 år. Med arbetslösa ungdomar avses arbetslösa i åldern 15–24 år.

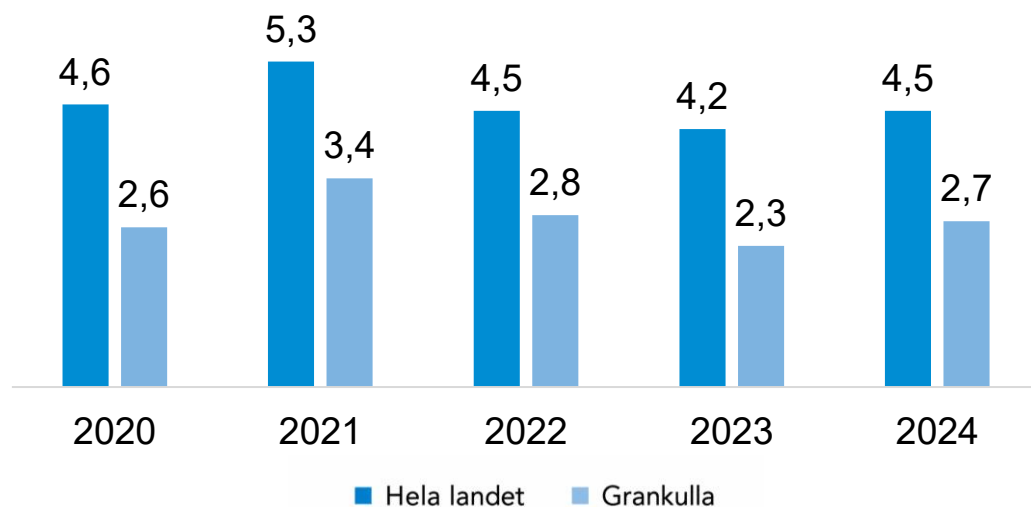
Sotkanet: 189.

I november **2021** låg arbetslöshetsnivån på 8,4 procent i Grankulla. Samma sjunkande trend fortsatte i november **2022** (4,5 %) när antalet arbetslösa ungdomar fortsättningsvis nästan halverades. År **2023** var andelen arbetslösa ungdomar 4,2 procent av arbetskraften och år **2024** var andelen redan 7,2 procent. Ökningen är betydande.

**Andelen arbetslösa ungdomar har ökat i Grankulla sedan år 2024 (+22,6 procent).** Hösten 2025 fanns det totalt 18 långtidsarbetslösa personer under 30 år, när de året innan var 10.



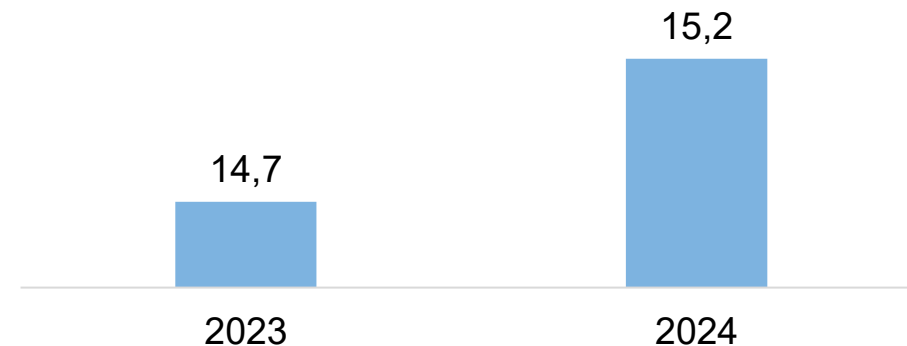
### Svårsysselsatta (strukturell arbetslöshet), % av 15–64-åringarna



Till gruppen med svårsysselsatta personer räknas långtidsarbetslösa, periodiskt arbetslösa, personer som blivit arbetslösa efter att ha omfattats av en åtgärd och arbetslösa som upprepade gånger placerats i en åtgärd.

Sotkanet: 3 071

### Personer som riskerar att marginaliseras, % av 18–24-åringarna



Indikatorn visar andelen unga och unga vuxna som riskerar att marginaliseras i åldersklassen 18–24 år. Unga som riskerar att marginaliseras omfattar unga personer som inte studerar, arbetar eller är i bevärnings- eller civiltjänst.

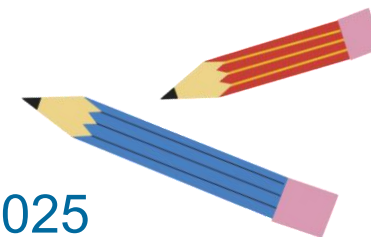
Sotkanet: 5 387

# Enkäten Hälsa i skolan 2025

I Grankulla visar resultaten från årskurs 4–5, årskurs 8–9 och gymnasiet (1:a och 2:a årsgruppen) tydliga styrkor i hur vanligt det är att röra på sig, hälsosamma levnadsvanor och skolmåltiderna.

Upplevelsen av delaktighet har också ökat bland barn i årskurs 7–9.

Samtidigt stiger teman fram som staden bör inrikta stöd på tillsammans med skolorna och vårdnadshavarna. Många fenomen i Grankulla är också nationella fenomen, såsom den ökade användningen av nikotinpåsar, skolutmattning samt ångest och andra utmaningar med den psykiska hälsan. Användningen av alkohol är fortfarande jämförelsevis vanligt i gymnasieåldern jämfört med resten av landet. [Källa: Enkäten Hälsa i skolan 2025](#)



## 2. Samarbetet mellan olika myndigheter samt samfund och inrättningar som ordnar tjänster för barn och ungdomar

*Vi främjar välfärden bland barn och ungdomar i tätt samarbete mellan stadens olika sektorer, välfärdsområdet, skolorna, småbarnspedagogiken, föreningar och samfund samt andra aktörer som producerar tjänster för barn och ungdomar. Målet med samarbetet är att säkerställa smidiga tjänster samt tidigt och helhetsmässigt stöd för barn, ungdomar och familjer.*



# Grankulla stad

vill främja välfärden bland barn och ungdomar genom att erbjuda trygga, tillgängliga och mångsidiga tjänster i vardagen. Småbarnspedagogiken, skolorna, idrotts- och kulturtjänsterna samt ungdomsarbetet stöder tillväxten, delaktigheten och sunda levnadsvanor bland barn och ungdomar. I samarbete med familjer, föreningar och andra aktörer skapar kommunen en miljö där varje barn och ungdom har möjlighet att må bra, motionera, lära sig och tillhöra en gemenskap.



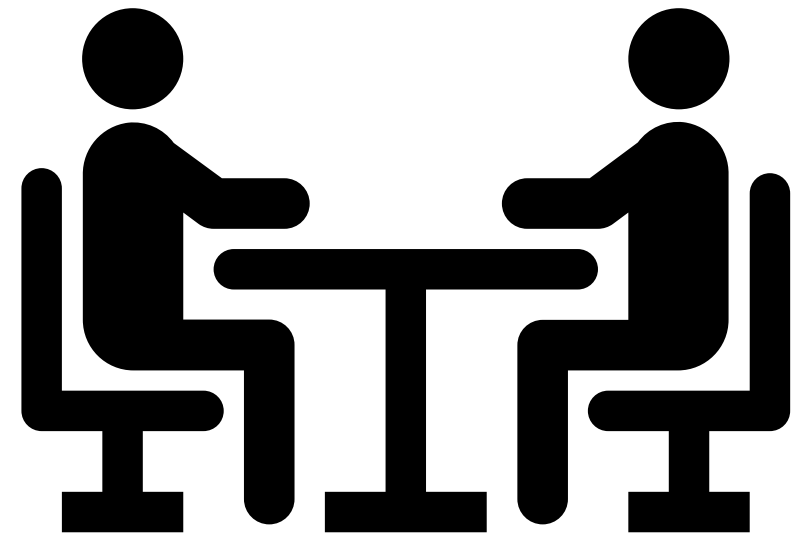
# Tjänster som Västra Nylands välfärdsområde erbjuder barn och ungdomar

- **Familjecentret:**
- följer upp, stöder och skyddar barns och ungdomars helhetsmässigt hälsa, välbefinnande och utveckling
- stöder parförhållanden och föräldraskap, ger hjälp i hemmet och förebygger familjevåld och våld i nära relationer
- stöder barns och ungdomars skolgång
- ger vägledning och rådgivning samt både terapeutisk och rehabiliterande vård
- gör omfattande nätverkssamarbete med aktörer som tillhandahåller tjänster till barnfamiljer samt
- främjar tjänster med låg tröskel och kamratverksamhet genom samarbete med den öppna familjeverksamheten och organisationer.



# Sysselsättningsområdet Esbo–Grankulla

- Sysselsättningsområdet Esbo–Grankulla stöder ungdomar i att hitta arbete, utbildning och en karriärstig. Ungdomarna kan få handledning och råd för arbetssökning, studiealternativ och arbetslivskompetens samt möjligheter att få sommarjobb och delta i arbetsprövning. Tillsammans med skolorna, ungdomstjänsterna och arbetsgivarna stärker tjänsterna ungdomars delaktighet, självsäkerhet och en smidig övergång till arbetslivet.



### 3. Tjänster och verksamhet som främjar barns och ungdomars välfärd och förebygger problem

*Staden främjar barns och ungdomars välfärd genom att erbjuda tjänster med betoning på förebyggande och tidigt stöd, såsom småbarnspedagogik, elevvård, ungdomsarbete, idrotts- och kulturtjänster samt stödtjänster för familjers välbefinnande. Målet med åtgärderna är att stödja en smidig vardag, psykisk hälsa, delaktighet och en trygg uppväxt.*



# I Grankulla är servicen nära barnen och ungdomarna

Staden främjar barns och ungdomars välfärd genom att erbjuda tillgängliga och likvärdiga tjänster inom småbarnspedagogiken, utbildningen, fritiden och ungdomsarbetet samt genom tätt samarbetet med föreningar och församlingen.



Välfärden stärks genom stöd för delaktighet, gemenskap och en trygg uppväxtmiljö. Vi ingriper tidigt i problem genom sektorsövergripande samarbete och stöd med låg tröskel, så att barn, ungdomar och familjer får hjälp och stöd i rätt tid.



# Småbarnspedagogiken i siffror



Antalet barn som deltog i småbarnspedagogik efter Ålder, Område, Uppgifter och År

			2023	2024
Totalt	Grankulla	Antalet barn som deltog i småbarnspedagogik	588	605

Antalet barn som deltog i småbarnspedagogiken steg från år 2023 till år 2024.

**Högklassig och jämlik basservice, såsom småbarnspedagogik och skolor är nyckelfaktorer i att förebygga ojämlikhet och marginalisering.**

Källa: Statistikcentralen



# Kundenkät för småbarnspedagogikens kunder 2023



Det allmänna vitsordet för småbarnspedagogiken i Grankulla var **9,30**. Svartsprocenten för undersökningen i Grankulla var **46 procent**.

*Småbarnspedagogiken stöder barnets fysiska, psykiska och sociala välfärd genom att skapa en trygg och uppmuntrande uppväxtmiljö. Mångsidig motion, hälsosam kost och tillägnandet av emotionella färdigheter stärker hälsan och livskompetensen. Samarbetet med familjerna främjar barnets övergripande välfärd.*

	Grankulla	Alla	Finskspråkig		Svenskspråkig	
			Alla	Alla		
Respondenter, n=		297	134		118	
Vitsord (4-10), genomsnitt		9,30	9,30		9,47	

	Grankulla	Alla	Kommunal	Servicekupong	Privat
Respondenter, n=		297	172	67	27
Vitsord (4-10), genomsnitt		9,30	9,42	9,12	9,41

Skalan 4-10  
10=Utmärkt  
4=Dåligt



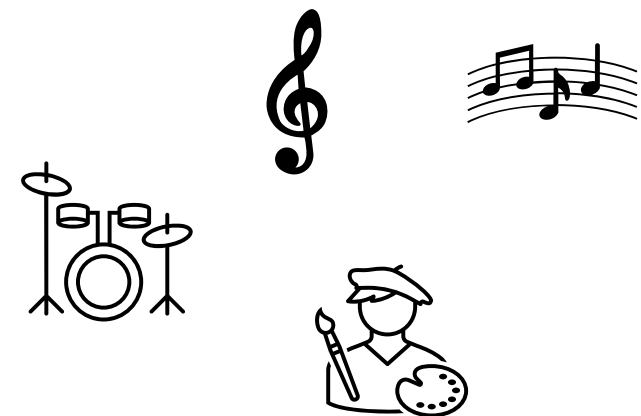
# Kulturtjänster, konstinstitutioner, grundläggande konstundervisning

**Kulturen i Grankulla** har som uppgift att skapa förutsättningar för att skapa och uppleva kultur i Grankulla.

Barnkultur innebär i Grankulla till mycket stor del evenemangsbaserad kulturproduktion, samt lokala kulturaktörers insatser inom bland annat grundläggande konstundervisning.

Stadens bibliotek innehar en framträdande roll som aktör inom barnkulturen, särskilt inom litteraturen, men också som producent av evenemang i stil med sagotimmar med mera och som allmänbildande kulturinstitution.

Kulturtjänster för unga ordnas främst av ungdomstjänster både självständigt och i samarbete med andra städer i huvudstadsregionen, till exempel bandverksamhet.



# Medborgarinstitutet främjar välfärden hos barn och ungdomar

Medborgarinstitutet ordnar sommaraktiviteter för barn och ungdomar i form av en veckas kurser. I programmet finns bland annat två Grani Action-veckor och Musiksommar i början av juni. Sportkurser ordnas varje sommar. För bebisar och familjer ordnas till exempel färgbud.



*Bild 1: Kulturkarnevalen 2024.*

# Bibliotekstjänster

Biblioteket har ett tätt samarbete med familjer, rådgivningen, småbarnspedagogiken och skolorna för att stödja läskunnigheten och läskulturen. Vi uppmuntrar barn och ungdomar till läsning och litteratur på olika sätt: boktips, sagostunder, tamburbibliotek inom småbarnspedagogiken och temaevenemang.

Inom allt biblioteksarbete för barn iakttar vi rättigheterna hos båda nationalspråkgrupperna och barnets rättighet att läsa på sitt eget modersmål. Grankulla har en egen omfattande finsk- och svenskspråkig samling. Genom samarbetet inom huvudstadsregionen och webbtjänsten Lukulumo/Polyglutt kan också utländska familjer få tillgång till ett brett urval böcker på det egna modersmålet via närbiblioteket.

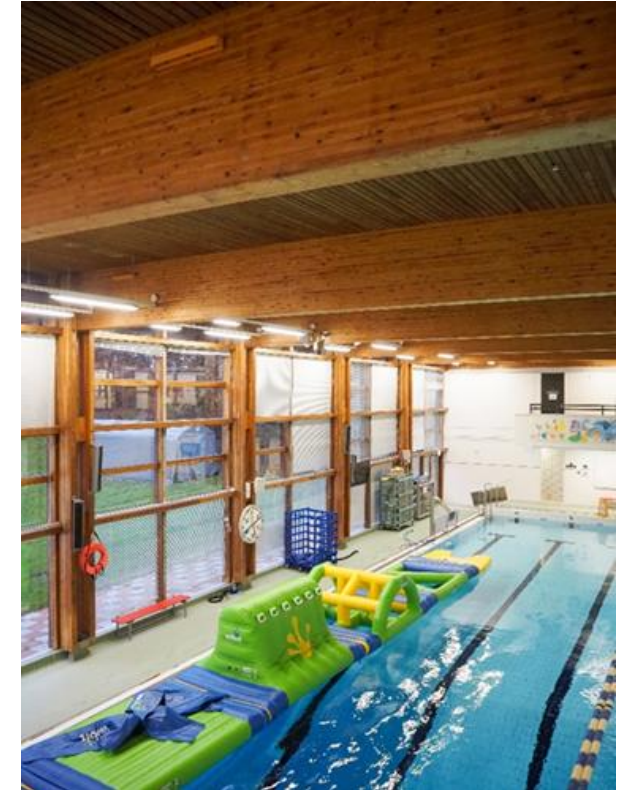


**Bild 2:** Barnavdelningen på biblioteket i Grankulla

# Grankulla som idrottsstad för barn och ungdomar

Staden ger goda möjligheter till motion och sport. Staden upprätthåller en mängd olika idrottsanläggningar och de aktiva idrottsföreningarna erbjuder kommuninvånarna allt från slalom till segling. Staden upprätthåller bland annat utomhusplanerna, motionsslingan, simhallen, ishallen, centralidrottsplanen, bollhallen och rekreationsområdet i Esbo.

Idrottssällskapen och motionsföreningarna är centrala partner inom främjandet av motion. Dessutom uppmuntrar Koley (förening som främjar motionering på eget initiativ i Grankulla) invånarna att på eget initiativ motionera och sporta utomhus. Välmåendecoachen i skolan stöder främjandet av en motionsinriktad livsstil och strävar efter att alla hittar ett lämpligt sätt att röra på sig. Grani-modellens klubbar erbjuder hobbyer med låg tröskel och URHEA-verksamheten strävar efter att stödja högklassig träning bland idrottare.



**Bild 3:** Grankulla simhall, Wibit-bana



# Ungdomstjänsterna

Det öppna ungdomsarbetet omfattar arbetet på ungdomsgården, uppsökande arbete, mobilt ungdomsarbete och smågruppsverksamhet. Ungdomar kan delta i den här verksamheten genom att komma till ungdomsgården.

I Grankulla finns också skolungdomsarbetare som arbetar bland ungdomarna i skolorna genom att erbjuda dem stöd, råd och olika aktiviteter. De strävar efter att stödja ungdomars välbefinnande, sociala utveckling och inläring i skolmiljön.

**Procentandelen som tillfaller kommunens ungdomsverksamhet av kommunens budget:**

0,68 procent

**Totala årsverken inom kommunens ungdomsverksamhet: 5**

Källa: Statistik om ungdomsarbetet i Finland

Indelning av område  
Kommun

Välj område  
Grankulla

## Tillgänglighet till tjänsterna: Grankulla, 2024

Tjänstgrupp	Tjänster	
Öppet ungdomsarbete / kollektivt ungdomsarbete	Digitalt ungdomsarbete / ungdomsarbete på webben	100%
	Internationellt ungdomsarbete	100%
	Lägerverksamhet	100%
	Sysselsättnings stöd för sommartid	100%
	Ungdomsinformations- och rådgivningsarbete	100%
	Utbildningar och informationsmöten för ungdomar	100%
	Utrymmen för ungasegna aktiviteter	100%
Inriktat ungdomsarbete och specialungdomsarbete	Öppen smågrupps- eller klubbverksamhet	100%
	Gatuarbete eller ungdomsarbete på gatan	100%
	Ohjaamo-tjänster	100%
	Smågruppsverksamhet	100%
	Ungdomsverkstäderna	100%
Stödtjänster för ungas medborgarverksamh..	Uppsökande ungdomsarbete	100%
	Stödtjänster somerbjuds av friaaktivitetsgrupper för ...	100%
	Ungdomsorganisationernas stödtjänster	100%
Ungdomsarbete i skolorna	Ungdomsarbetare i läroanstalter på andra stadiet	100%
	Ungdomsarbete i grundskolorna	100%
	Ungdomsarbete mellan grundskolan och andra stadiet	100%



# Multiprofessionellt arbete i skolorna

Den omfattande hälsoundersökningen inbegriper lärarens skriftliga bedömning av hur eleven klarar sig och mår i skolan, procent av skolorna.

	2019	2021	2023
<b>Grankulla</b>	50 %	50 %	50 %
<b>Hela landet</b>	65 %	65 %	66 %

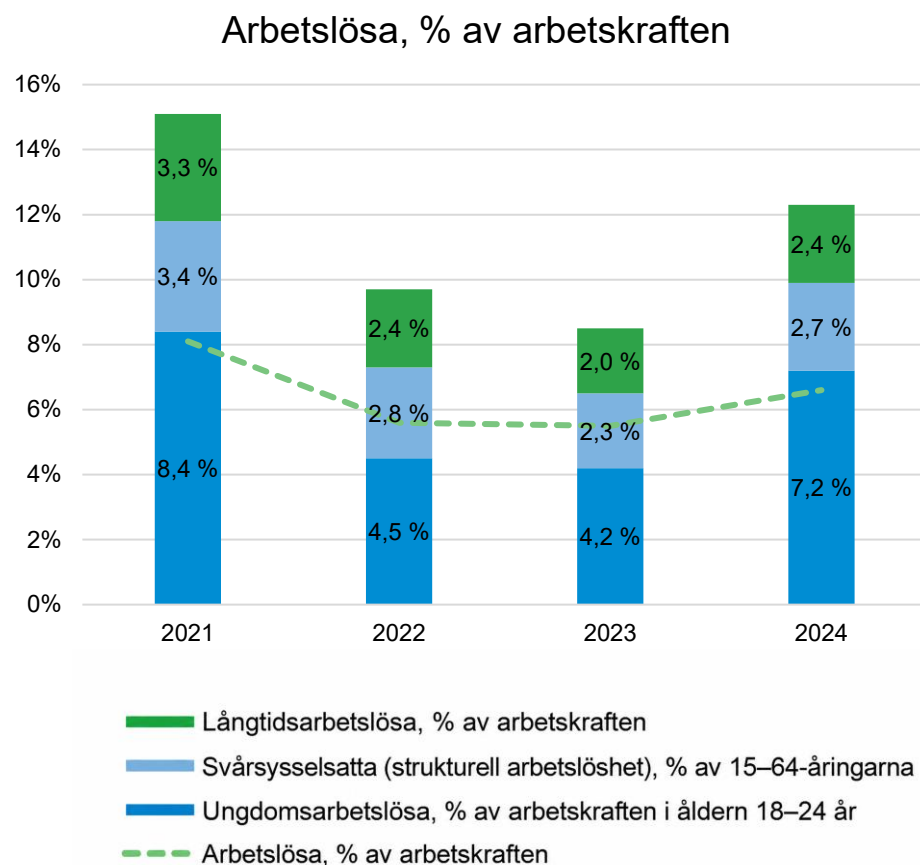
Indikatorn anger procentandelen av skolor där den omfattande hälsoundersökningen inbegriper lärarens skriftliga bedömning av hur eleven klarar sig och mår i skolan.

Sotkanet: 5 396

- ✓ De omfattande hälsoundersökningarna är en del av elevhälsan. De har som mål att tillräckligt tidigt identifiera stödbehov och främja elevernas hälsa och välbefinnande.
- ✓ Lärarens perspektiv ger värdefull information om elevens skolgång, sociala färdigheter och eventuella utmaningar. Det här stöder det multiprofessionella samarbetet som främjar elevens välbefinnande.



# Ungdomsgarantin



Staden främjar barns och ungdomars välfärd genom att erbjuda tillgängliga och likvärdiga tjänster inom småbarnspedagogiken, utbildningen, fritiden och ungdomsarbetet samt genom tätt samarbetet med föreningar och församlingen. Välfärden stärks genom stöd för delaktighet, gemenskap och en trygg uppväxtmiljö.

Vi ingriper tidigt i problem genom multiprofessionellt samarbete och stöd med låg tröskel. Genom ungdomsgarantin säkerställer vi att varje ungdom har möjlighet till utbildning, arbete eller någon annan stig som stärker delaktigheten och välfärden.



# Föreningarna och församlingen som partner

- Organisationer, föreningar och församlingar samarbetar med kommunen för att främja välbefinnande, hälsa och trygghet. Föreningarna har en omfattande kontaktyta till olika människor och erfarenheter av fungerande verksamhetssätt. De har viljan att samarbeta utifrån kommuninvånarnas behov med olika aktörer för att främja välbefinnandet och hälsan hos barn, ungdomar och familjer samt förebygga och åtgärda olika typer av utmaningar.
- De lokala föreningarna i barnskyddsförbundet, 4H-föreningar, idrottsföreningar, patientföreningar, föräldraföreningar samt frivilligverksamhet och kamratstöd är kärnan i de lokala föreningarnas verksamhet.



# Alkohol och droger, tobak och nikotin, penningsspel

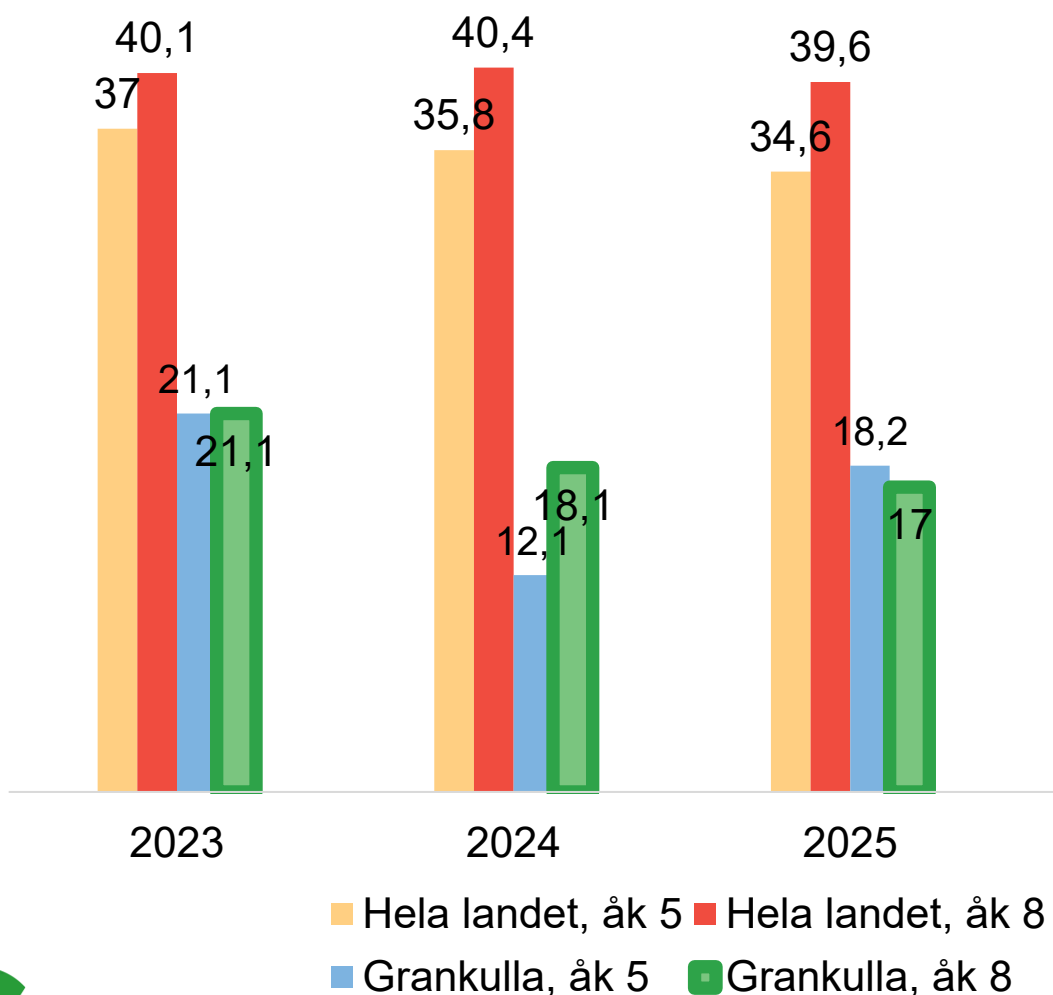
I Grankulla är det lite vanligare än i hela landet att använda alkohol och droger på ett oroväckande sätt. Även om användningen av nikotinprodukter och andra berusningsmedel har minskat i Grankulla jämfört med tidigare år, är nivån fortfarande något högre än nationellt och i jämförelsekommunerna. Det här påvisar ett behov att fortsätta alkohol- och drogpreventionen och följa utvecklingen som en del av helheten ungdomars välfärd.

Spelproblem är vanligare i Grankulla än i övriga landet, särskilt bland ungdomar i gymnasieåldern. Det här syns i resultaten från enkäten Hälsa i skolan som en form av riskbeteende bland ungdomar. Det finns skäl att fästa uppmärksamhet vid fenomenet som en del av det förebyggande arbetet. Spelproblem kan nämligen påverka ungdomars ekonomiska och sociala välfärd.

**Källa:** Enkäten Hälsa i skolan 2023 och 2025.



# Barns och ungdomars fysiska funktionsförmåga (Move!-mätning) %, med svag fysisk funktionsförmåga



Move!-systemet är ett mångsidigt pedagogiskt verktyg för att utveckla elevernas funktionsförmåga i grundskolorna. Med hjälp av mätningarna kan man tillsammans med eleverna fundera på hur den egna fysiska funktionsförmågan kan upprätthållas och utvecklas.

Move-mätningarna är inte en bedömningsgrund för elevens vitsord i gymnastik. Genom mätningarna som utvecklats av Jyväskylä universitet samlas information som hänför sig till hälsoundersökningar. I fråga om elever med funktionsbegränsningar utförs tillämpade mätningar.

Sotkanet: 5 477, 5 478

%

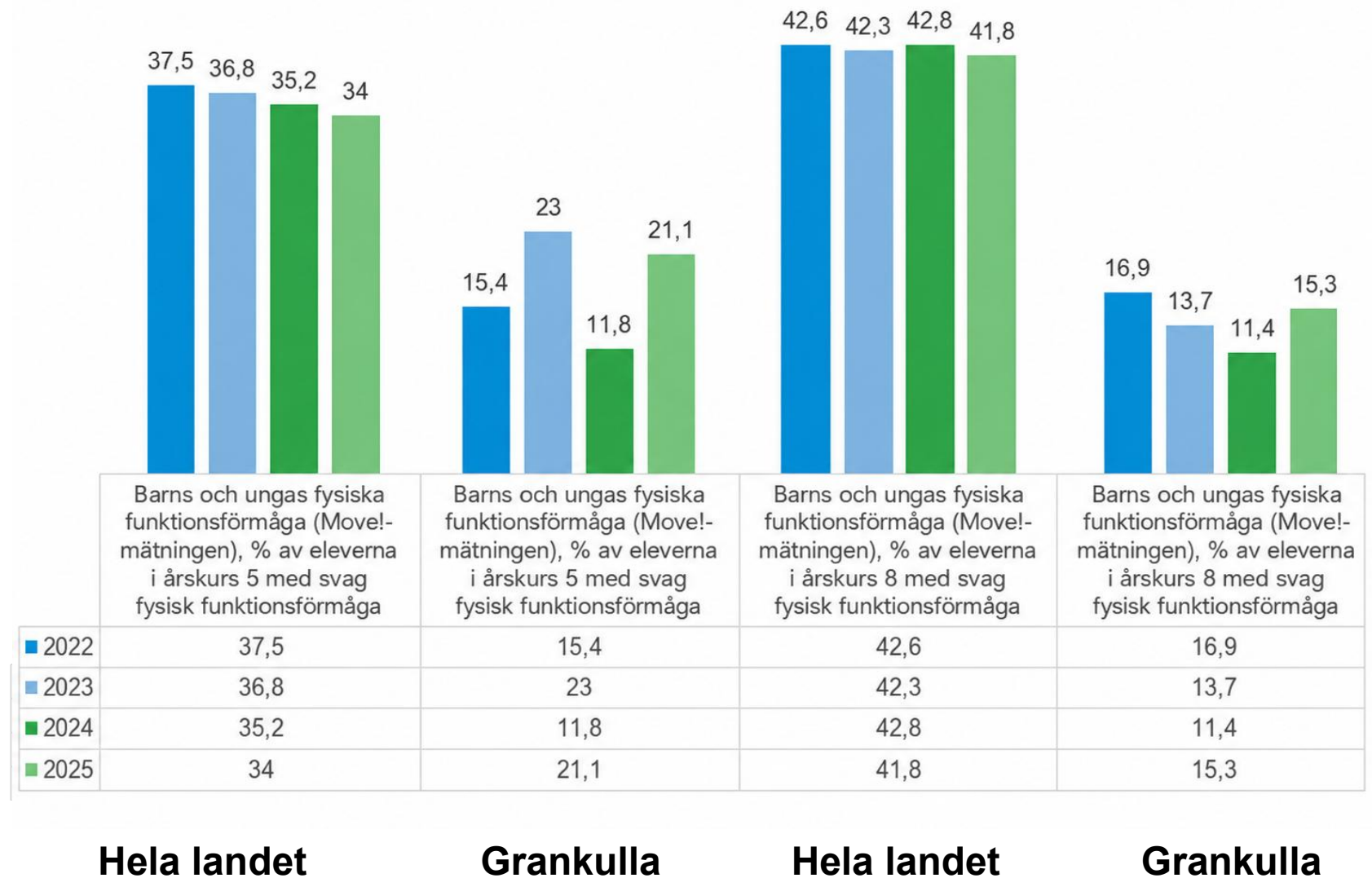


# Barns och ungdomars fysiska funktionsförmåga (Move!-mätning) % med svag fysisk funktionsförmåga, flickor

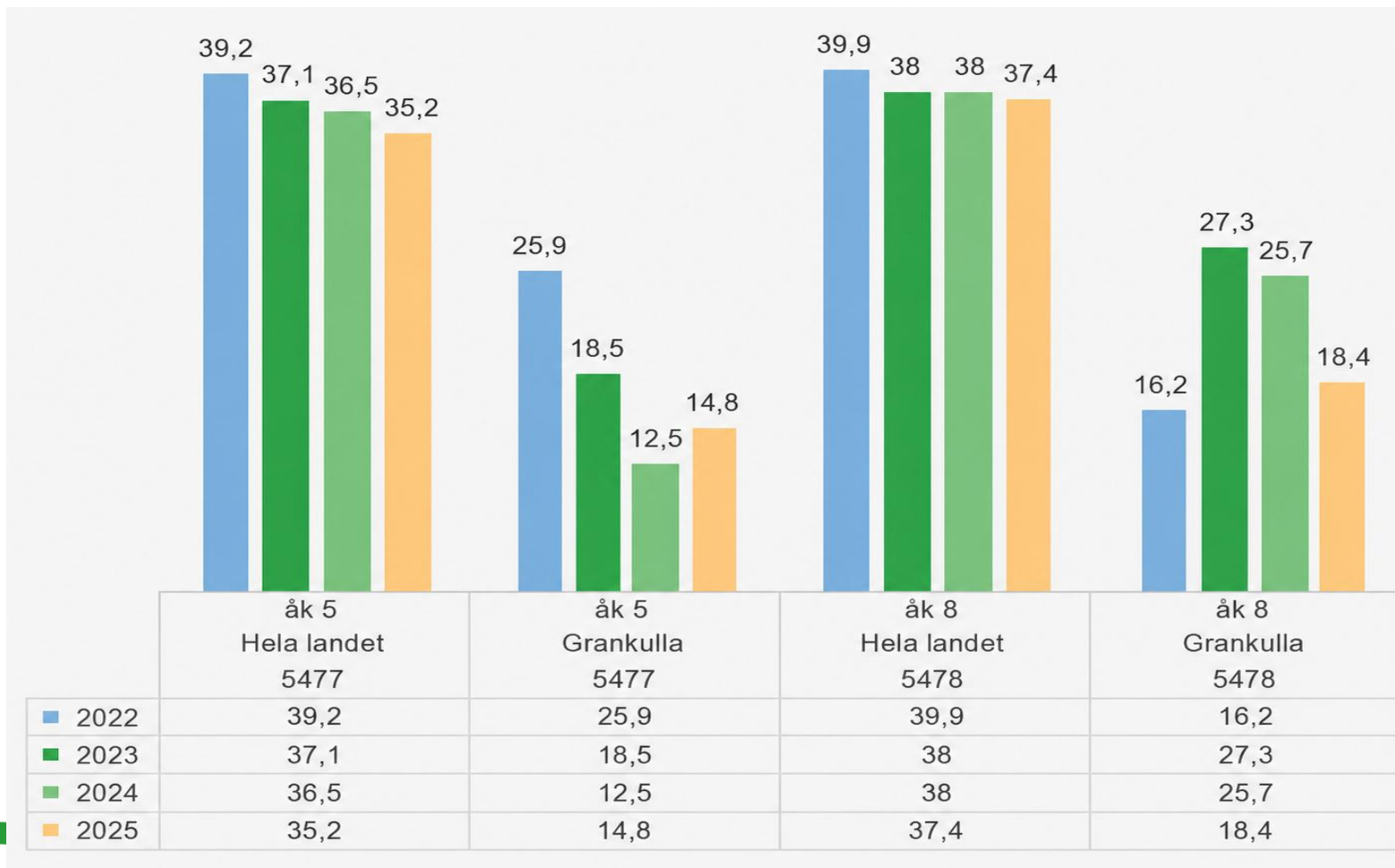
Enligt utfallet år 2025 har resultaten bland flickor i årskurs 5 försämrats.

Enligt utfallet år 2025 har resultaten bland flickor i årskurs 8 också förbättrats.

Sotkanet: 5 477, 5 478



# Barns och ungdomars fysiska funktionsförmåga (Move!-mätning), % med svag fysisk funktionsförmåga, *pojkar*



Enligt utfallet år 2025 har resultaten bland pojkar i årskurs 5 försämrats.

Enligt utfallet år 2025 har resultaten bland pojkar i årskurs 8 förbättrats.

Sotkanet: 5 477, 5 478

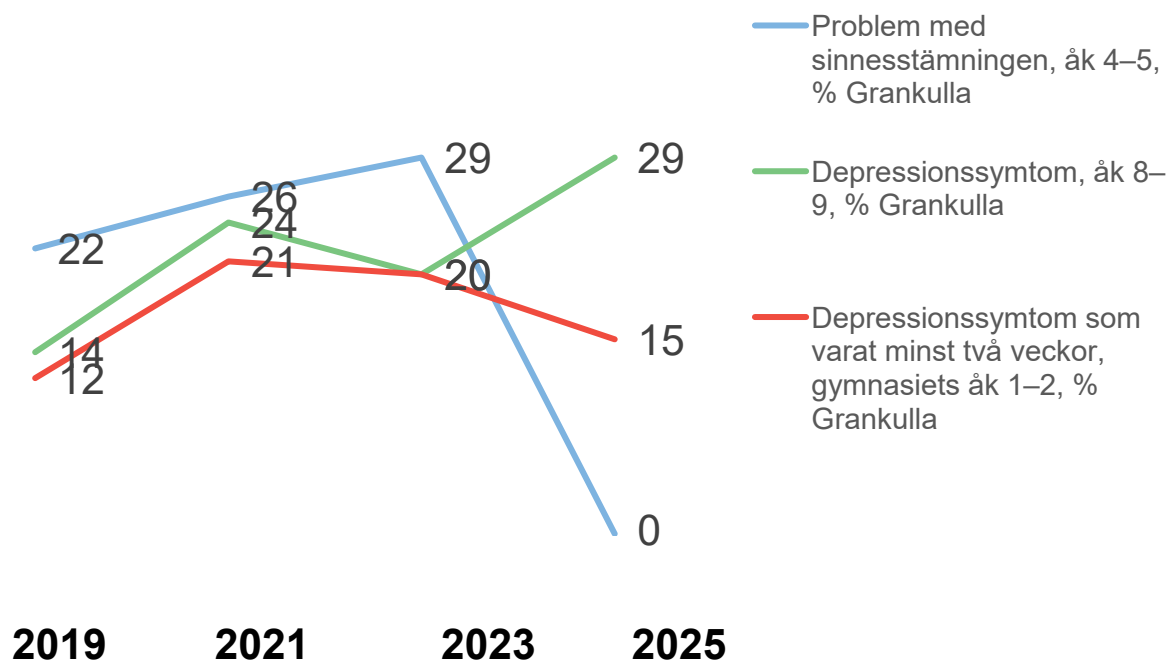


# Stöd för motionerare på olika nivåer i Grankulla

- Med hjälp av Move!-mätningarna som genomförs i skolorna följer vi upp ungdomarnas fysiska funktionsförmåga. Även om resultaten bland ungdomar i Grankulla år 2025 var bättre än genomsnittet i hela Finland, kunde vi observera att det finns skillnader mellan årskurserna. Välmåendecoachernas uppgift är särskilt att stödja de här ungdomarna.
- Samtidigt stöder skolorna i Grankulla också ungdomar som idrottar på en målorienterad nivå. Skolorna ingår numera i URHEA-nätverket, vilket gör det möjligt att kombinera framgång i studier och idrott. Det här stöder de unga idrottarna och deras målsättningar.

 <p><b>Stödverksamhet för unga idrottare</b></p> <ul style="list-style-type: none"><li>• <b>För vem?</b> För målmedvetna unga idrottare som vill utveckla sin kompetens utöver träningen i den egna grenen.</li><li>• <b>Avgift:</b> Avgiftsfritt.</li><li>• <b>Karaktär:</b> Fritidsverksamhet, inte skollektioner.</li><li>• <b>Innehåll:</b> Kvalitativ träning riktad till idrottare som stöder grepträningen.</li><li>• <b>Försäkring:</b> Stadens försäkring ingår, men en egen mer omfattande idrottsförsäkring rekommenderas.</li></ul> <p><b>Mer information:</b> <a href="https://urhea.fi/sv/etusivu-svenska/">https://urhea.fi/sv/etusivu-svenska/</a></p>	 <p><b>Hobbyverksamhet för alla unga</b></p> <ul style="list-style-type: none"><li>• <b>För vem?</b> För alla grundskoleelever som vill ha fler hobbyer och mångsidig sysselsättning.</li><li>• <b>Avgift:</b> Avgiftsfritt.</li><li>• <b>Karaktär:</b> Fritidsverksamhet, inte skollektioner.</li><li>• <b>Innehåll:</b> Erbjuder mångsidiga hobbyområden och aktiviteter enligt olika intresseområden.</li><li>• <b>Försäkring:</b> Stadens försäkring ingår.</li></ul> <p><b>Mer information:</b> <a href="https://www.kauniainen.fi/sv/kultur-och-fritid/granimodellen/">https://www.kauniainen.fi/sv/kultur-och-fritid/granimodellen/</a></p>	 <p><b>Stöd i vardagen för unga</b></p> <ul style="list-style-type: none"><li>• <b>För vem?</b> För alla grundskoleelever, men särskilt för dem som riskerar att hamna utanför och behöver stöd i olika delar av vardagen.</li><li>• <b>Avgift:</b> Avgiftsfritt.</li><li>• <b>Karaktär:</b> Verksamhet under skoldagen samt på fritiden.</li><li>• <b>Innehåll:</b> En välmåendecoach stöder den ungas välbefinnande, vardagshandling och sociala delaktighet.</li><li>• <b>Försäkring:</b> Stadens försäkring ingår.</li></ul> <p><b>Mer information:</b> <a href="https://www.kauniainen.fi/sv/smabarnspedagogik-och-utbildning/grundskolor-och-gymnasier/valmaendecoach-i-grankulla-stod-for-barns-och-ungas-valmaende/">https://www.kauniainen.fi/sv/smabarnspedagogik-och-utbildning/grundskolor-och-gymnasier/valmaendecoach-i-grankulla-stod-for-barns-och-ungas-valmaende/</a></p>
-----------------------------------------------------------------------------------------------------------------------------------------------------------------------------------------------------------------------------------------------------------------------------------------------------------------------------------------------------------------------------------------------------------------------------------------------------------------------------------------------------------------------------------------------------------------------------------------------------------------------------------------------------------------------------------------------------------------------------------------------------------	---------------------------------------------------------------------------------------------------------------------------------------------------------------------------------------------------------------------------------------------------------------------------------------------------------------------------------------------------------------------------------------------------------------------------------------------------------------------------------------------------------------------------------------------------------------------------------------------------------------------------------------------------------------------------------------------------------------------------------------	------------------------------------------------------------------------------------------------------------------------------------------------------------------------------------------------------------------------------------------------------------------------------------------------------------------------------------------------------------------------------------------------------------------------------------------------------------------------------------------------------------------------------------------------------------------------------------------------------------------------------------------------------------------------------------------------------------------------------------------------------------------------------------------------------------------------------------------------------------------------------------------------------------------------------------------------------------------------------------

# Utmaningar med den psykiska hälsan



Resultaten från enkäten Hälsa i skolan visar att utmaningar med den psykiska hälsan och depressionssymtom varierar bland åldersgrupperna. Det är viktigt att fästa särskild uppmärksamhet vid att stödja välbefinnandet hos ungdomar medan en positiv utveckling syns bland studerande i gymnasiet.

Andel ungdomar som haft symtom på depression som pågått i minst två veckor: Resultaten har försämrats bland elever i årskurs 8 och 9 och förbättrats bland första och andra årets studerande i gymnasiet.

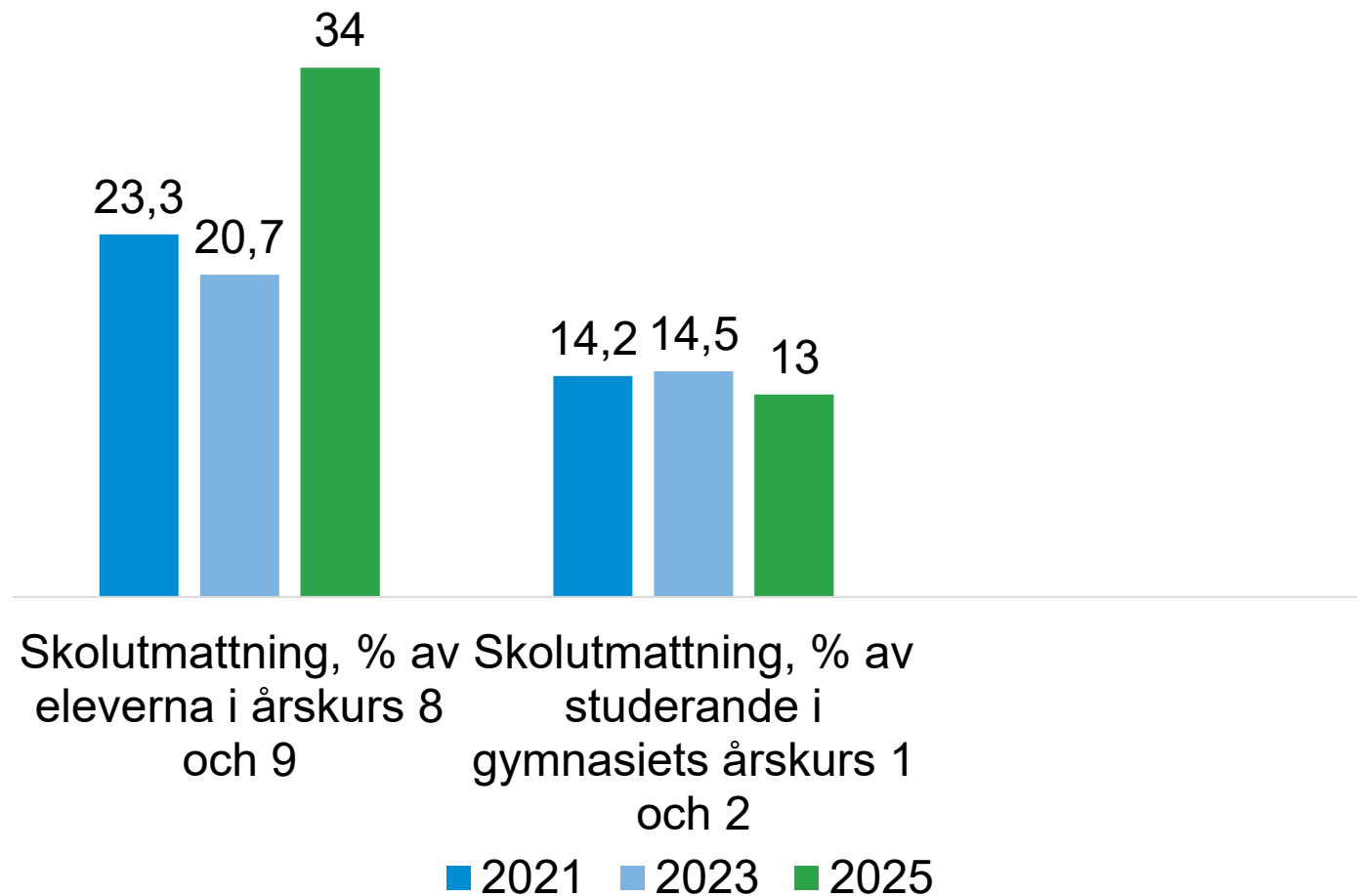
Utmaningar med den psykiska hälsan, årskurs 4 och 5, ingen rapportering om indikatorn 2025.  
Sotkanet: 4 818, 4 855, 4 856



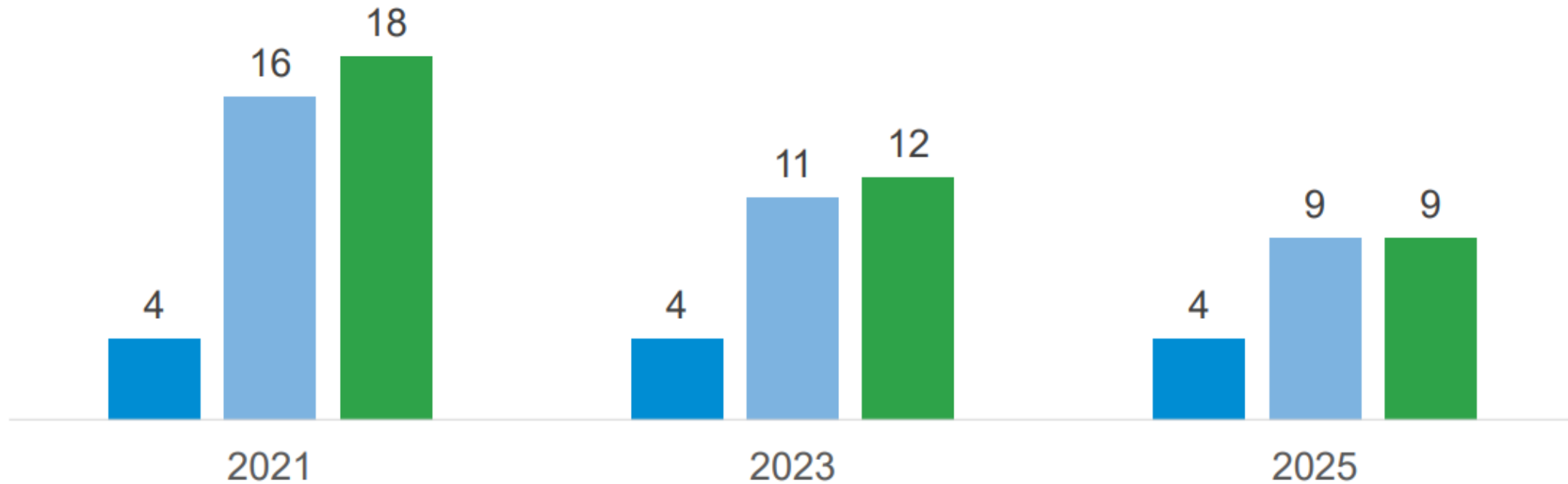
# Utmaningar med den psykiska hälsan

Resultaten från enkäten Hälsa i skolan påvisar att skolutmattning blivit vanligare bland elever i årskurs 8–9 medan utvecklingen bland första och andra årets gymnasiestuderande varit mer måttlig och delvis positivare. Resultaten framhäver behovet av stöd för ork i vardagen, välbefinnande i studierna och förebyggande åtgärder särskilt bland elever i årskurs 7–9. Staden beaktar observationerna när vi utvecklar verksamhetsmodeller som stöder välbefinnandet i skolorna och läroanstalterna.

Sotkanet: 3722, 3723



# Det psykiska välbefinnandet – ensamhet



- Känner sig ofta ensam, åk 4–5, %
- Känner sig ensam, åk 8–9, %
- Känner sig ensam, gymnasiets åk 1–2, %

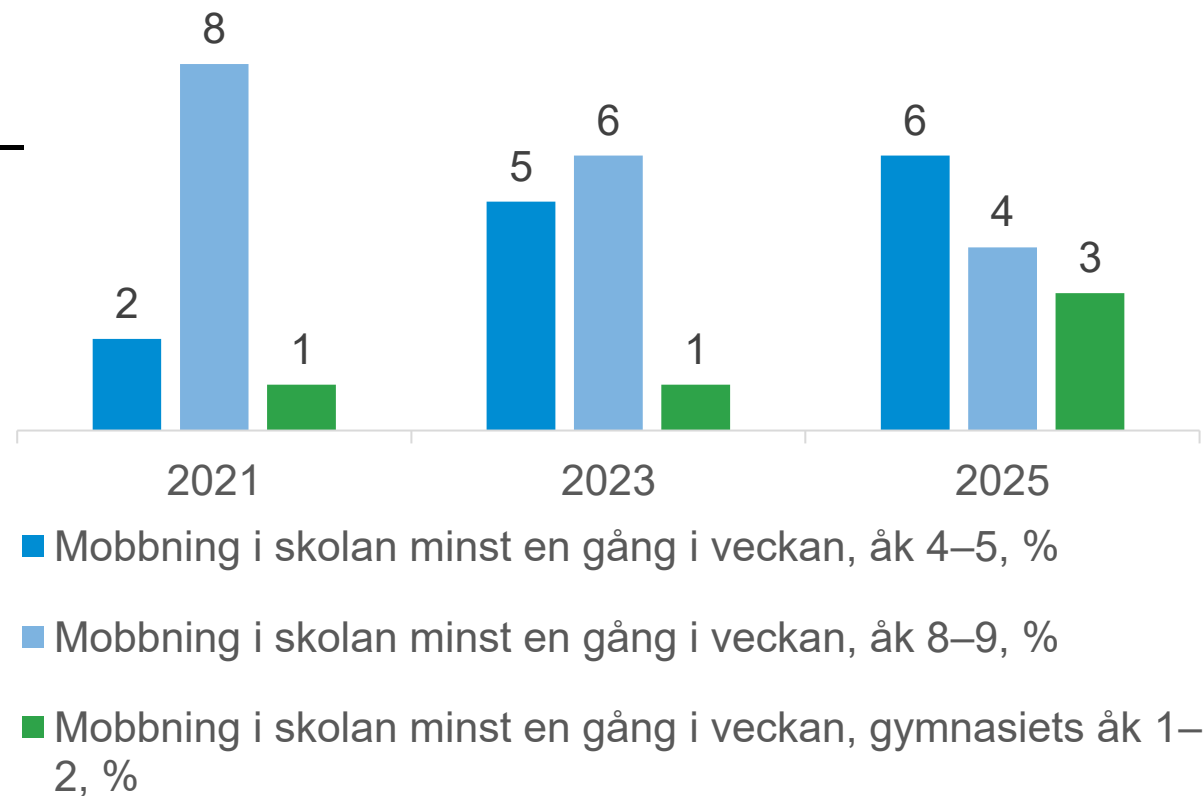
Sotkanet: 4 816, 4 712, 4 714



# Mobbning

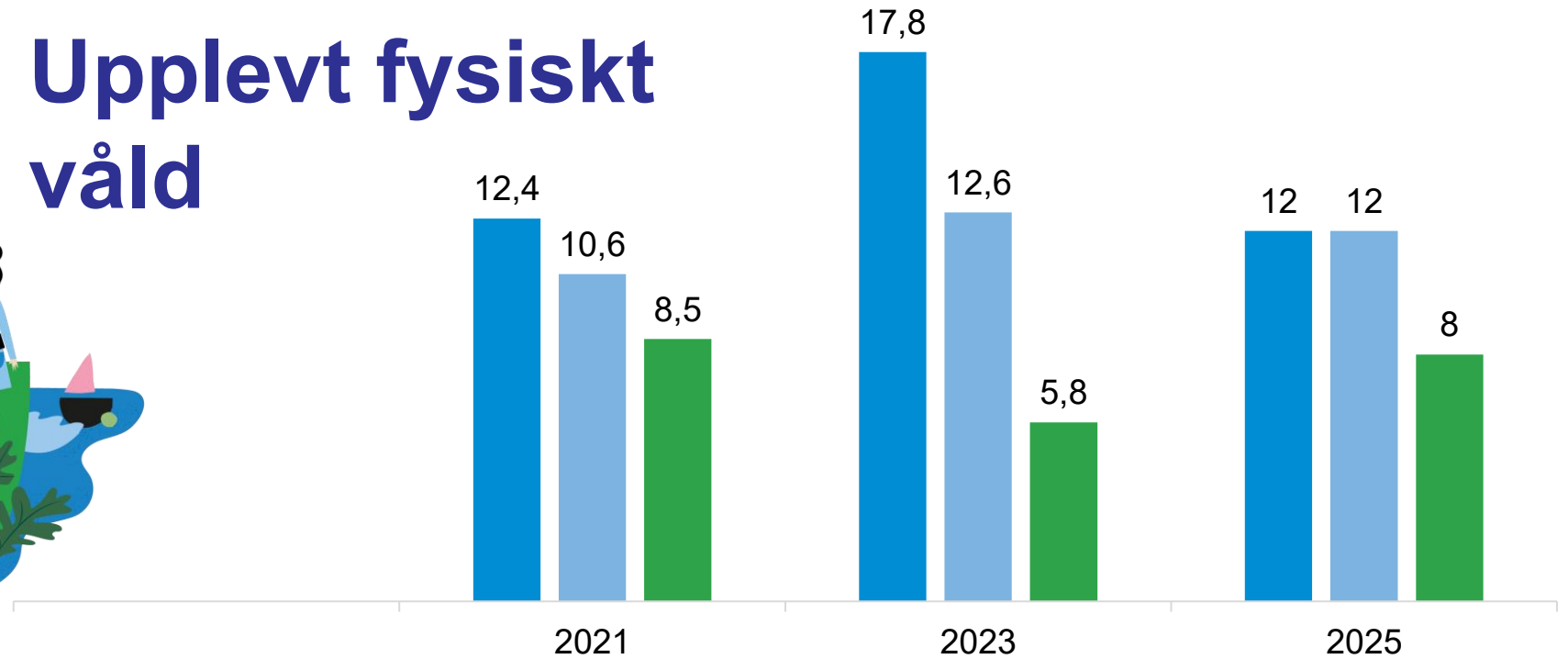
- Mobbningen har minskat bland elever i årskurserna 7–9, men ökat bland elever i årskurserna 1–6 och gymnasiestuderande.

Sotkanet: 4 834, 1 514, 3 913





# Upplevt fysiskt våld

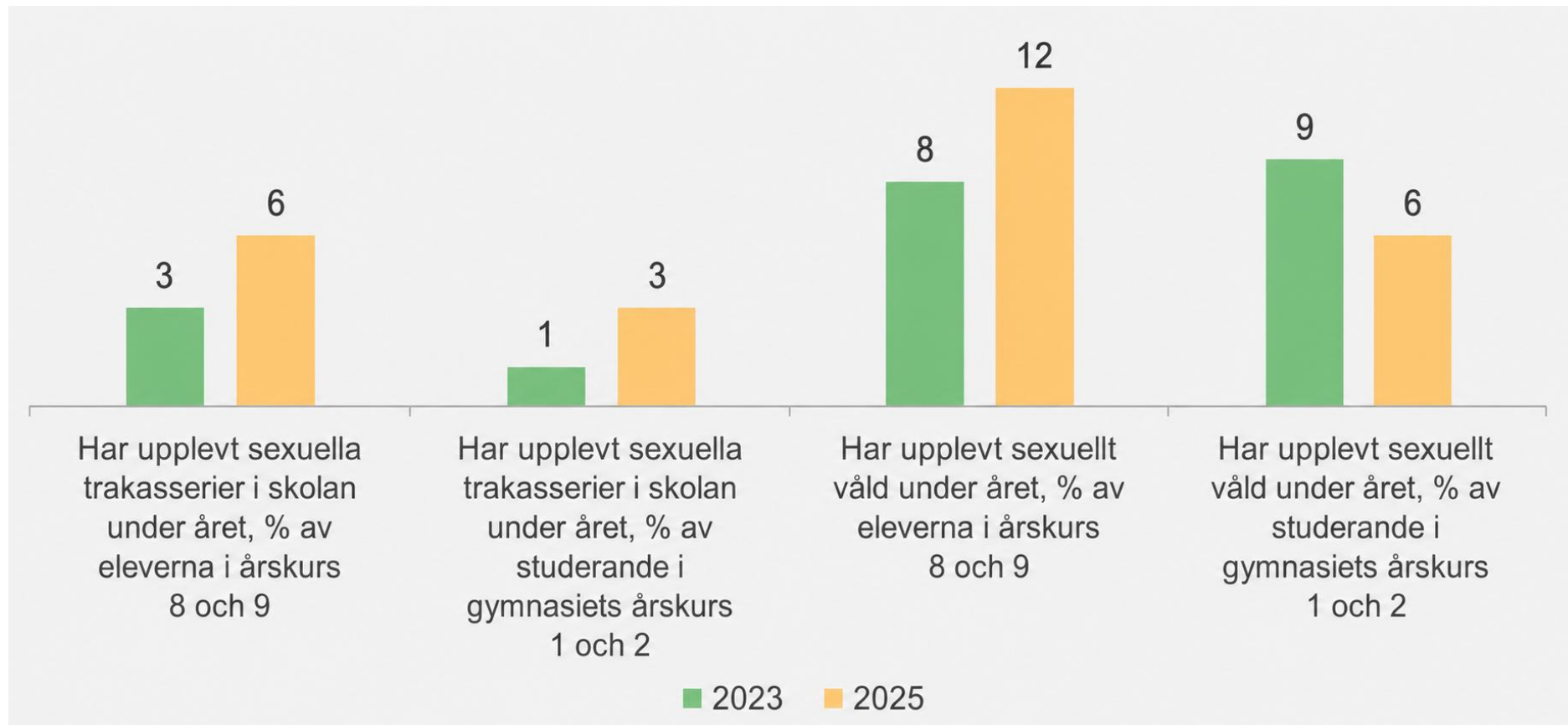


- Fysiskt våld av föräldrar eller omsorgsgivande vuxna, åk 4–5, %
- Fysiskt våld av föräldrar eller omsorgsgivande vuxna, åk 8–9, %
- Fysiskt våld av föräldrar eller omsorgsgivande vuxna, gymnasiets åk 1–2, %

Sotkanet: 4 890, 4 956, 4 957

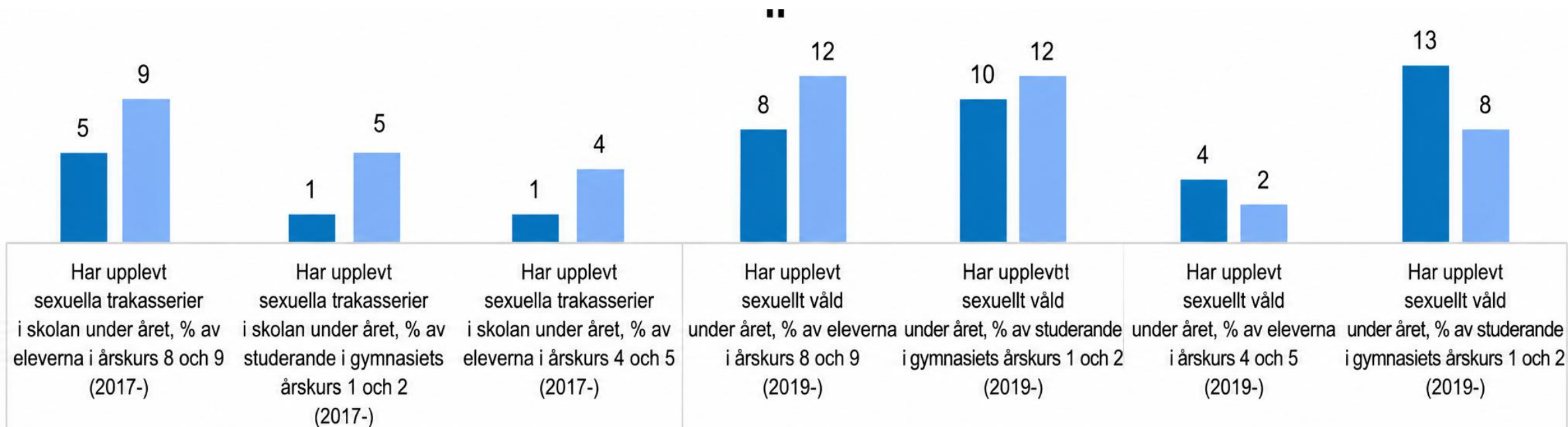
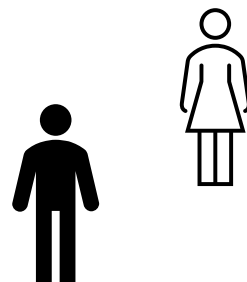


# Sexuellt våld och sexuella trakasserier



Sotkanet: 4 781, 4 783, 4 941,  
4 942

# Sexuellt våld och sexuella trakassier



Källa: THL, Skolhälsoenkäten  
4.6.2024

■ 2023 ■ 2025



# Sexuellt våld och sexuella trakasserier

- Utifrån resultaten i enkäten Hälsa i skolan har sexuella trakasserier och sexuellt våld ökat särskilt bland elever i årskurs 8–9 i grundskolan. Ökningen syns både bland flickor och pojkar och upplevelserna av sexuellt våld har ökat nämnvärt också i fråga om pojkar. Bland första och andra årets gymnasiestuderande har erfarenheterna av sexuellt våld minskat, men nivån är fortfarande hög särskilt i fråga om flickor. Resultaten framhäver behovet av att stärka det förebyggande arbetet, säkerhetsfostran och lättillgängliga stödtjänster särskilt för elever i årskurs 7–9 samt att beakta alla ungdomars behov på ett könssensitivt sätt.



# Barn och unga – observationer:

Barn och ungdomar i Grankulla mår bra jämfört med hela landet och upplever att de är viktiga inom familjen och skolgemenskapen.

I Grankulla finns många olika fritidssysselsättningar för ungdomar och deltagandet i hobbyverksamhet är aktivt jämfört med andra kommuner. Särskilt i fråga om pojkar har **dialogen** med föräldrarna blivit bättre och är på en mycket högre nivå än i jämförelsekommunerna.

Ett nytt orosmoment är att **barn i årskurs 1–6 upplever ensamhet** och problem med sinnesstämningen.

Användningen av nikotinprodukter, alkohol och droger har minskat jämfört med tidigare resultat även om användningen fortfarande är högre än i jämförelsekommunerna.

Särskilt användningen av e-cigarett har ökat.



# Barn och unga – observationer:

Upplevelserna hos eleverna i årskurserna 1–6 av **kommunikation med sexuell betoning** har fördubblats samtidigt som de sexuella trakasserierna har minskat en aning bland äldre åldersgrupper.

**Delaktighet** i planeringen av skolärenden är fortfarande viktigt att utveckla.

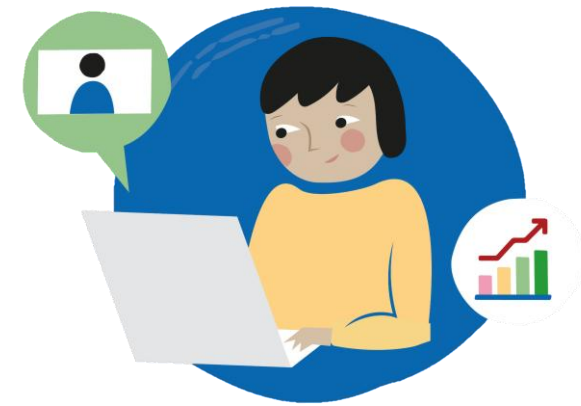
Utmaningar med välbefinnandet, förebyggande av mobbning, trakasserier och våld, främjande av en motionsinriktad livsstil bland barn och unga, stärkande av de grundläggande färdigheterna, förbättring av inlärningsresultaten och S2-elevernas kunskapsnivå.

De här temana är fortfarande aktuella och kräver uppföljning och utveckling även under den här mandatperioden.



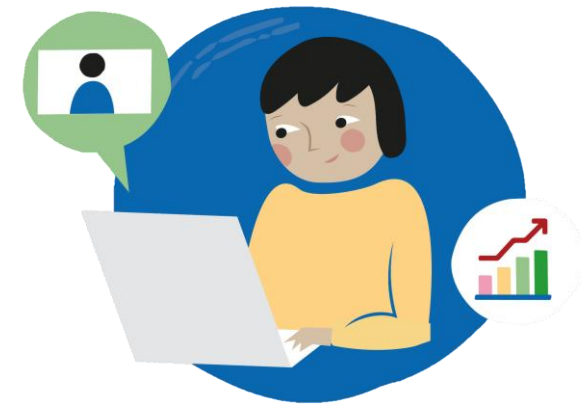
# Barn och unga – observationer:

- Ungdomars engagemang för utbildning och möjligheten att komma in i arbetslivet är aktuella utmaningar, eftersom arbetslösheten bland ungdomar har ökat. För att främja sysselsättning behövs sektorsövergripande stödåtgärder och samarbete mellan läroanstalter och arbetsgivare. På det sättet kan vi erbjuda ungdomarna en flexibel övergång från utbildning till arbetsliv.
- Barnkonsekvensanalysen har fått en större betydelse i beslutsfattandet. Bedömningen används mer utbrett så att barns och ungdomars perspektiv kan beaktas ännu bättre. Grankulla har också förbundit sig att främja barnvänligt beslutsfattande genom att ansöka om att bli en Barnvänlig kommun. Syftet med modellen är att förbättra välbefinnandet hos barn och ungdomar och deras delaktighet i kommunala beslut.



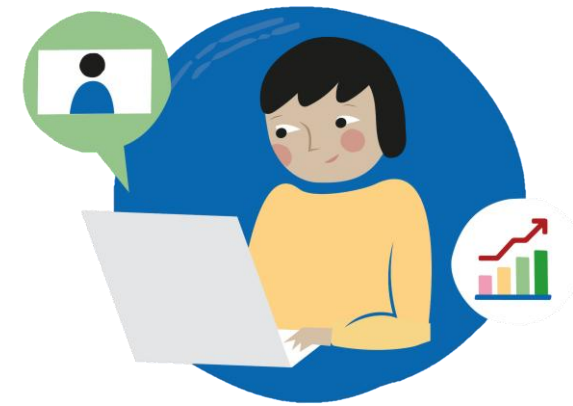
# Barn och unga – observationer:

- Centrala mål även i fråga om barn och ungdomar är att främja motionsvanor och stödja integrationen.
- Resultaten från Move-mätningarna år 2025 påvisar att den fysiska funktionsförmågan försämrats särskilt bland flickor i årskurs 5. De här utmaningarna försöker vi tackla genom åtgärder som främjar hälsa och motionering samt bidrag som grundar sig på synergieffekter mellan hälsa och välfärd och motionering.
- Ungdomars skolengagemang är också ett viktigt tema, eftersom en del av 17–24-åringarna blir utan utbildning. Revideringen av lagen om grundläggande utbildning skapar nya möjligheter för att stärka en motionsinriktad livsstil. Det här läggs till i målen för förskoleundervisningen och den grundläggande utbildningen, vilket dels kan främja ungas välbefinnande på lång sikt.



# Barn och unga – observationer:

- Ungdomars engagemang för utbildning och möjligheten att komma in i arbetslivet är aktuella utmaningar, eftersom arbetslösheten bland ungdomar har ökat. För att främja sysselsättning behövs sektorsövergripande stödåtgärder och samarbete mellan läroanstalter och arbetsgivare. På det sättet kan vi erbjuda ungdomarna en flexibel övergång från utbildning till arbetsliv.
- Barnkonsekvensanalysen har fått en större betydelse i beslutsfattandet. Bedömningen används mer utbrett så att barns och ungdomars perspektiv kan beaktas ännu bättre. Grankulla har också förbundit sig att främja barnvänligt beslutsfattande genom att ansöka om att bli en Barnvänlig kommun. Syftet med modellen är att förbättra välbefinnandet hos barn och ungdomar och deras delaktighet i kommunala beslut.



# Barn och unga – observationer:

- Skillnader i lärresultaten mellan elever med invandrarbakgrund och elever med finsk bakgrund är fortfarande en betydande utmaning. Det kräver särskilda stödåtgärder att utjämna skillnaderna. Grankulla satsar på en enhetlig skolstig, där stödåtgärderna inriktas på individuella behov och övergångarna från småbarnspedagogiken ända fram till andra stadiet sker flexibelt. Särskild uppmärksamhet fästs vid språkligt stöd, jämlikt lärande och att varje elev får det stöd som hen behöver under sin skolstig.

