



Yhdyskuntavaliokunta

Kauniaisten koulujen liikenneturvallisuuden kehittämissuunnitelma

YLKV 03.12.2024

Lisätiedot:

kuntatekniikkapäällikkö Anna Ahtila, puh. 050 544 6427

projektivastaava Stefan Tammilehto, puh. 040 482 4727

etunimi.sukunimi@kauniainen.fi

Kuntatekniikka on arvioinut Kauniaisten alueella toimivien koulujen liikenneturvallisuuden kehittämismahdollisuuksia ja listannut parantamiseksi tehtäviä toimenpiteitä – jo tehtyjä, tulevia ja ideoita mitä voitaisiin tehdä.

Tämä työ nojautuu Fiksusti kouluun -projektissa tehtyyn koulumatkakyselyyn, jossa Kauniaisten koulujen oppilaille suunnattiin kysely heidän käyttämästä koulumatkareitistä. Tämän kyselyn perusteella on luotu ns. Kauniaisten Käpyalue eli oppilaiden suosituimmat reitit koulujen lähistöllä. Näiden reittien liikenneturvallisuuteen ja liikenteen rauhoittamiseen tulee erityisesti kiinnittää huomiota. Käpyalue on nähtävissä alla (kuva 1).

Kuntatekniikka on arvioinut kyseisien kohteiden liikenneturvallisuutta analysoimalla dataa lähiympäristöjen liikenneonnettomuuksia sekä laatinut selvityksen jo tehdyistä/toteutetuista toimenpiteistä alueella, tulossa tai suunnitteilla olevista- sekä tulevaisuudessa mahdollisesti toteutettavista kehitysideoista.



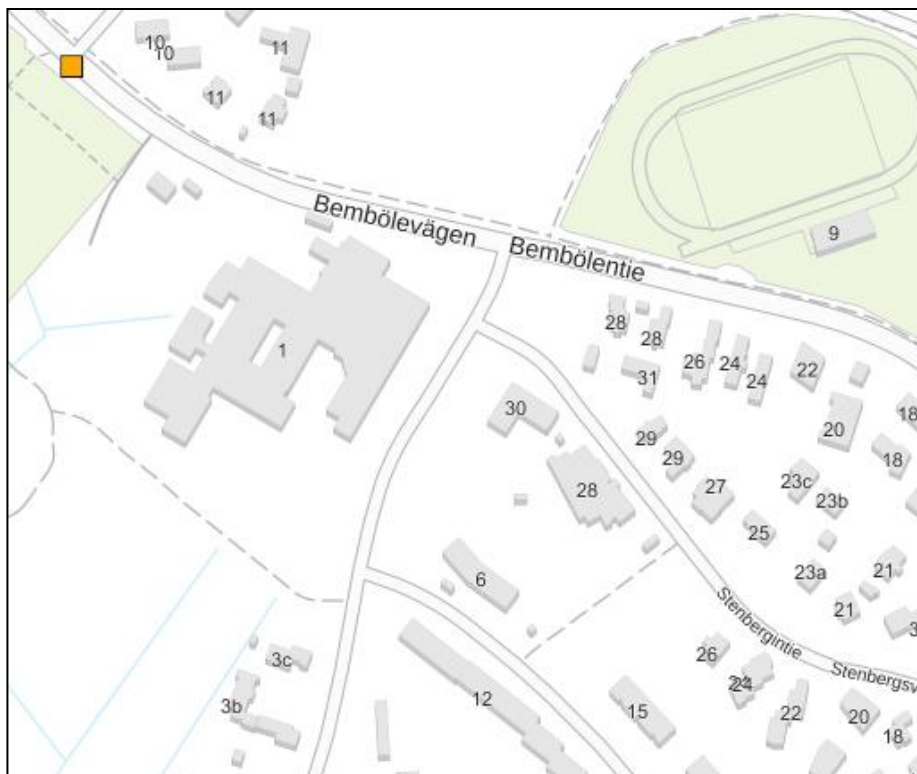
Kuva 1. Kauniaisten Käpyalue.

## Kasavuoren koulukeskus

Kasavuoren koulukeskus sijaitsee Kasavuorentien – Bembörentien kainalossa. Tarkastelujaksolla 2020-2024 (5v.) on alueella sattunut yksi omaisuusvahinkoon johtanut henkilöauto-onnettomuus hautausmaan liepeillä (kuva 2). Nykyisessä liikenneympäristössä koulu on ympäröity kahdella varsin runsasliikenteisellä pää- ja kokoojakadulla. Bembörentiellä on valo-ohjattu suojatieylitys ja 40 km/h nopeusrajoitus. Kasavuorentielle (30km/h) on rakennettu korotettu risteysalue Stenbergintien risteykseen. Katualueen valaistusta parannettiin ledeiksi vuosina 2020-21.

**Tulossa** olevat muutokset katuverkolla: Bembörentielle on tehty hidastealoite, jonka myötä rakennettaisiin mahdollisesti korotettu suojatie Bembörentie 32-34 kohdalla sijaitsevalle, koululaisten käytössä olevalle ylityspaikalle. Lähitulevaisuuden haasteet katuverkolla kytkeytyvät Fortumin kaukolämpötyöhön. Tämän työn myötä Bembörentien eteläpuolisen jalkakäytävän laatutasa parannetaan (reunakivet, leveys, asfalttipäällyste).

**Tulevaisuudessa** tulisi harkita nopeusrajoituksen alentamista Bembörentiellä osuudella Asematie – Bembörentie 34. Nopeusrajoituksen alentaminen koulu- ja päiväkotiympäristön välittömässä läheisyydessä lisäisi turvallisuutta, rauhoittaisi liikennettä ja palvelisi paitsi koulua, myös mm. viereistä urheilukenttää.

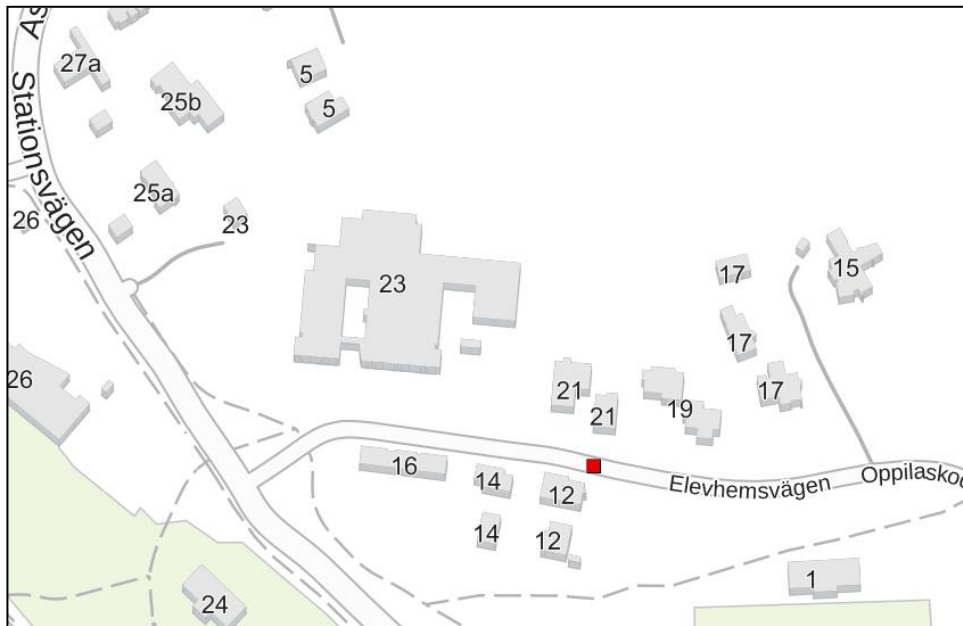


Kuva 2. Liikenneonnettomuus Bembörentien – Stockmannintien risteysalueella.

## Granhultsskolan

Granhultsskolan sijoittuu Asematien ja Oppilaskodintien kulmaan. Tarkastelujaksolla 2020-2024 (5v) on alueella sattunut yksi kuolemaan johtanut onnettomuus, jossa lapsi joutui traktorin yliajamaksi. Koulun nykyinen liikenneympäristö on Asematien pääkadun (30 km/h) osalta varsin vilkas – koululle on rakennettu valo-ohjattu ja korotettu suojatieylitys, sekä parannettu viereisen alikulun viihtyvyyttä (maalaukset) ja valaistusta. Asematien varteen on rakennettu saattoliikennepaikat koululaisille ja viereisiä liikuntapaikkoja varten. Viereisellä Oppilaskodintiellä (30km/h) on osittain reunakivellä korotettu jalkakäytävä, mutta ei koko osuudella. Alle jäänti on tapahtunut osuudella, jossa ei ole jalkakäytävää (kuva 3). Katualueen valaistus on uusittu ledeiksi.

**Tulossa** - kuntatekniikka on selvittämässä ja laatimassa alustavia suunnitelmia jalkakäytävän rakentamisesta Oppilaskodintielle Pallohallin hiekkapysäköintikentälle saakka. Samassa yhteydessä kadun päädyn hidaste rakennettaisiin uudestaan ja suojatie maalattaisiin sekä tutkitaan kadun kaventamisen kannattavuutta ja toimivuutta.

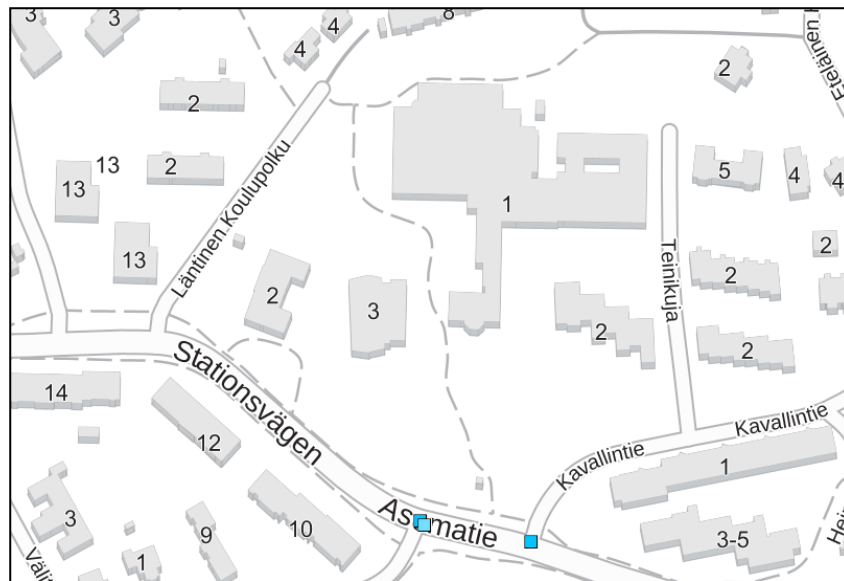


Kuva 3. Granhultsskolan ja onnettomuuspaikka.

## Svenska skolcentrum / Samis

Svenska skolcentrum sijoittuu Asematien varrelle, välille Lätinen Koulupolku – Kavallintie. Kadulla on 30km/h nopeusrajoitus ja katuvalaistuksen tasoa on parannettu. Pääkadulla ja ympäröivillä kaduilla on reunakivellä ajoradasta erotettu jalkakäytävä. Asematien yli menee kohdassa yksi valo-ohjattu suojatie. Asematien varrella on tapahtunut edellisen viiden vuoden aikana kolme loukkaantumiseen ja omaisuusvahinkoihin johtanutta, kahden ajoneuvon onnettomuutta (kuorma-auto/henkilöauto ja moottoripyörä/henkilöauto sekä mopo/henkilöauto – kuva 4). Koulun alueella on parannettu pysäköintijärjestelyjä ja samalla on parannettu piha-alueen käyttöä.

Tällä hetkellä kuntatekniikalla ei ole uusia suunnitelmia tai muutoksia kaavailtuna kohteen koululle. Ideointivaiheessa ovat saatto-/jättöliikenteen parantaminen, mahdollisesti pysäköintitaskujen suunnitteleminen Asematien varteen. Myös jalankulun ja pyöräilyn yhteyksien kehittäminen idän suunnasta tuleville on ideointivaiheessa. Kavallintien alkuosan tavoitellaan liikenneympäristön kehittämistä liikennettä rauhoittavaan suuntaan. Kehityskohteet koskevat erityisesti mm. Kavallintien (-Asematien) suoja-työlytystä sekä Teinikujan – Kavallintien risteysaluetta. Kyseisissä kohdissa on esiintynyt huolta mm. tilannenopeuksista ja liikennesääntöjen noudattamisen haasteista.



Kuva 4. Samiksen sijainti ja onnettomuuspaikat.

### Mäntymäen koulu

Mäntymäen koulu sijoittuu Mäntymäentien, Torpantien ja Palokunnantien väliselle alueelle. Palokunnantiellä ja Mäntymäentiellä on reunakivellä erotettu jalkakäytävä ja alueen valaistus on päivitetty ledeiksi. Kiinteistö on hieman sivussa pääväylästä ja viereisillä kaduilla on 30km/h nopeusrajoitus. Tapahtuneet onnettomuudet (viim. 5v) – yksi omaisuusvahinkoihin johtanut, kahden auton onnettomuus Mäntymäentien – Asematien risteysalueella (kuva 5). Kuntatekniikka on rakentanut pysäköintitaskut Mäntymäentielle ja kiinteistön pihan saattoliikenne on järjestetty uudelleen muutama vuosi takaperin. Palokunnantie on rakennettu kapeaksi ja osuudelle on sijoitettu hidasteita.

**Tulossa** on Torpantien kehittäminen – vaihtoehdot ovat selvityksessä kuntatekniikalla. Vaihtoehtoina on hahmoteltu mm. läpiajon rajoittamista kyltein tai rakenteellisesti, ajohidasteiden/töyssyjen perusparannus.

**Tulevaisuuden** ideoina on jopa läpiajon katkaisu Torpantiellä tai kadun muuttaminen pihakaduksi. Tämän lisäksi tulisi harkita jalkakäytävän osittaista rakentamista Torpantielle Mäntymäentien risteysalueelta koulun sisäänkäynnille (kiinteistön pihan portille).

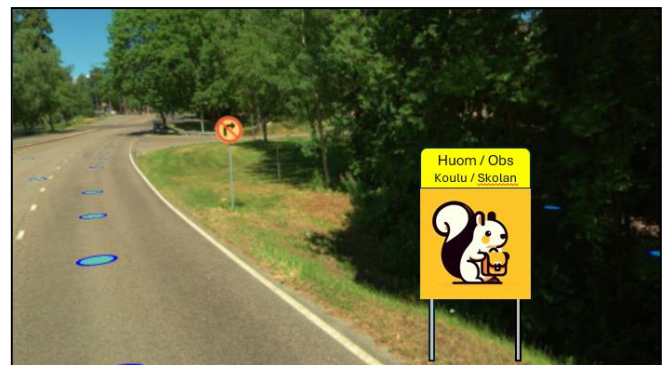


Kuva 5. Mäntymäen koulun sijainti

### Yleisesti kaikille kouluille

Kuntatekniikassa tehdään pitkäjänteistä liikenneturvallisuustyötä ja koulujen liikenneturvallisuus sekä sen kehittäminen on yksiä tärkeimpiä kulmakiviä työlle. Yksi kantava ajatus on kehittää yleisesti kaikille kouluille määrätyt *koulualueet*, joista voisi tulevaisuudessa luoda omat *liikennealueensa*. Näissä pyrittäisiin eri elementein ja keinoin tuomaan esille saapumista koulujen vaikutusalueelle ja eri keinoin rauhoittamaan liikenneympäristöä. Tämän voisi toteuttaa esimerkiksi luomalla ns. porttikohdan, joka on selkeästi muusta väylästä visuaalisesti erottuva elementti, jota tarvittaessa korostetaan ajoradan korotuksella tai ajolinjaan vaikuttavalla rakenteella. Porttikohdalla korostetaan väylän ja sen ympäristön luonteen muutosta, eli saapumista vilkkaalle koululiikennealueelle (kuva 7a ja b).

Tämän idean ohella kuntatekniikka tulee myös tarkastelemaan A17-Lapsia liikennemerkkien sijoittumista ja käyttöä koulujen ja päiväkotien vaikutusalueilla. Suunnitelmassa on niin ikään myös ottaa erityistarkasteluun ja parantaa kohteiden ajoratamaalaukset ja lisätä asfaltin pintaan jyrsvittävien liikennemerkkien käyttöä.



Kuva 7a ja b. Porttialue havainnollistettuna maastossa sekä ehdotukset kyltin tyylistä (tehty Copilotilla).