



Program för integrationsfrämjande 2024–2025



KAUNIAISTEN KAUPUNKI

GRANKULLA STAD

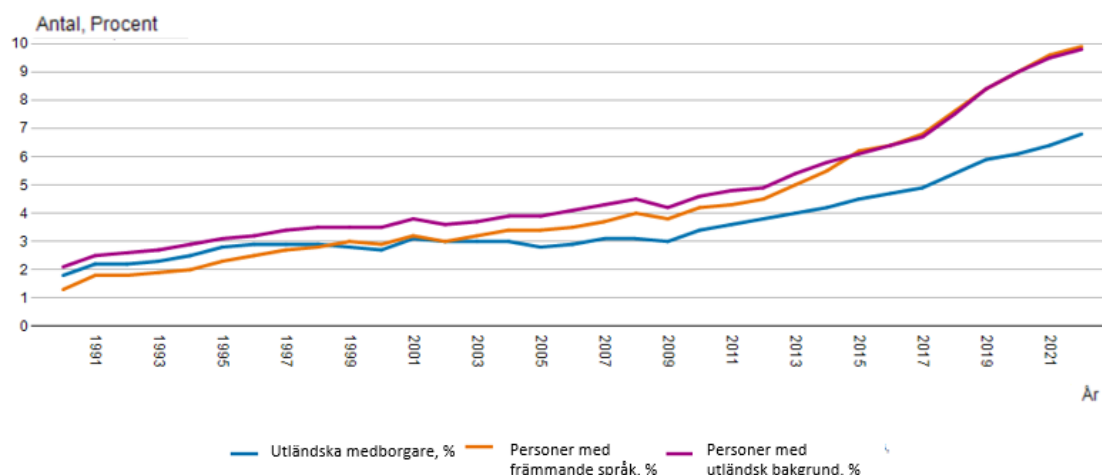
Innehåll

1 Inledning.....	3
2 Faktorer som påverkar integration	5
2.1 Skillnader i välfärd och hälsa	5
2.2 Utveckling av tjänster ur integrationssynpunkt.....	6
2.3 Integrationsfrämjande samarbete	6
2.4 Språkstig för den som ska integreras	8
3 Fokusområden i Grankulla stads program för integrationsfrämjande 2024–2025.....	8
3.1 Fokusområde: Helhetsbetonat välbefinnande	11
3.2 Fokusområde: Lärande och kulturella möten.....	12
3.3 Fokusområde: Meningsfulla fritidsaktiviteter och delaktighet.....	13
3.4 Fokusområde: Självständighet, sysselsättning och livskraft	15
4 Uppföljning av programmet för integrationsfrämjande 2024–2025	16
Bilaga 1. Åtgärdstabell enligt fokusområde i programmet för integrationsfrämjande.....	17
Bilaga 2. Nationell och regional referensram	25
Bilaga 3. Centrala begrepp kring invandring.....	26
Bilaga 4. Arbetsfördelning av välfärdsområdets uppgifter mellan kommunen och välfärdsområdet 2024....	27
Figur 1: Andelen invånare med utländsk bakgrund i Grankulla	28
Figur 2: Befolkningen i Grankulla enligt medborgarskap.....	29
Figur 3: Befolkningen i Grankulla enligt modersmål.....	29

1 Inledning

Enligt strategin för åren 2023–2030 som stadsfullmäktige har godkänt är Grankulla en handlingskraftig, välmående, levande tvåspråkig och mångkulturell stad som bygger framtiden på ett resurssmart sätt. Enligt Statistikcentralen var 6,8 procent av Grankullas befolkning år 2022 utländska medborgare, som talade mer än 50 olika språk. I Grankulla bor personer som flyttat till Finland av olika orsaker, och knappa 20 procent av invandrarna är personer som får internationellt skydd och har anlänt hit antingen som kvotflyktingar eller asylsökande som fått uppehållstillstånd. Enligt Grankulla stads befolkningsprognos (presentation för fullmäktige 8.4.2024) kommer antalet och andelen invånare med annat modersmål än finska eller svenska i befolkningen att öka avsevärt i alla scenarier: under åren 2022–2040 (enligt scenarierna) ökar språkgruppen med 750–1 350 personer. Lite mindre än var femte invånare kommer att ha annat modersmål än finska eller svenska i Grankulla år 2040. (Källa: StatFin / Befolkningsstruktur / 11ra Nyckeltal för befolkningen efter område, 1990–2022)

Befolkning 31.12. efter Uppgifter och År. Grankulla.



Källa: Statistikcentralen / Invandrare och integration / 11vu -- Antal och andel personer med invandrarbakgrund efter område 1990–2022 (Statistikcentralens statistik över befolkningsstruktur publiceras en gång om året; preliminärt publiceringsdatum för 2023 års uppgifter var 26.4.2024, men det har skjutits upp enligt Statistikcentralens meddelande) och presentation om befolkningsprognosen i Grankulla stadsfullmäktige 8.4.2024

Tack vare sina ypperliga tjänster för barnfamiljer är staden attraktiv framför allt för multikulturella barnfamiljer. Andelen barn i småbarnspedagogiken med annat modersmål än finska eller svenska var 11,24 procent år 2021 och medan andelen låg på 12,65 procent år 2022. I förskoleundervisningen var andelen elever

med annat modersmål än finska eller svenska 10,37 procent år 2022 och 13,08 procent år 2023. I förskoleundervisningen deltar elever med annat modersmål än finska eller svenska praktiskt taget endast i finskspråkig förskoleundervisning; i svenskspråkig förskoleundervisning finns endast enskilda främmandespråkiga elever. Enligt 2023 års statistik är andelen elever med annat modersmål än finska eller svenska i de finskspråkiga grundskolorna i Grankulla 15,65 procent medan den låg på 15,48 procent år 2022. I den svenskspråkiga grundskolan hade 1,42 procent av eleverna annat modersmål än finska eller svenska år 2022. År 2023 var andelen 3,04 procent. I gymnasieutbildningen hade 2,15 procent av studerande invandrarbakgrund i gymnasierna i Grankulla år 2021 medan år 2022 andelen var 2,19 procent. Andelen studerande i gymnasierna i Grankulla med annat modersmål än finska eller svenska var 4,97 procent år 2021 medan andelen låg på 4,94 procent år 2022.

(Källa: Informationsresursen Koski, förskoleundervisning-grundläggande utbildning, StatFin / Småbarnspedagogik / 14jt -- Antalet utländska barn och barn med främmande språk som modersmål som deltog i småbarnspedagogik efter område och ålder, 2021–2022)

Grankulla stads program för integrationsfrämjande för den föregående fullmäktigeperioden 2018–2022 godkändes i stadsfullmäktige 13.5.2019 § 31. Uppdatering av programmet för integrationsfrämjande 2018–2022 började i slutet av 2022, innan den nya lagen om främjande av integration antogs (14.4.2023/681). Programmet för integrationsfrämjande 2023–2025 godkändes i stadsfullmäktige 12.2.2024 § 3. Dessutom beslutade fullmäktige att samtidigt inleda en uppdatering av programmet så att innehållet i programmet åren 2024 och 2025 preciseras. I detta program för integrationsfrämjande ingår således en uppdatering för år 2024 fram till år 2025 då den nya lagen träder i kraft och medför förändringar i kommunernas roll i att främja integrationen.

Lagen om främjande av integration 681/2023 (senare integrationslagen) slår fast kommunens skyldigheter i fråga om integrationsfrämjande. Enligt lagen ska invandrarbefolkningens behov och främjandet av integrationen beaktas i kommunens och de andra lokala myndigheternas allmänna planering, verksamhet och uppföljning. I lagen definieras bl.a. kommunens ansvar för vägledning, rådgivning och basinformation om det finländska samhället. Målet för integrationsfrämjandet i Grankulla är att stödja invandrarnas delaktighet i det finländska samhället och upprätthålla goda befolkningsrelationer. Grankulla är en internationell stad som satsar på likabehandling och jämlikhet mellan samtliga befolkningsgrupper. Integrationsfrämjandet är organiserat som sektorsövergripande samarbete mellan olika myndigheter, organisationer och andra aktörer.

Den nya integrationslagen träder i kraft 1.1.2025. Målet med integrationslagen är att stärka sysselsättningen bland invandrare samt deras färdigheter som stöder sysselsättning, språkkunskaper och delaktighet i samhället. Målet med lagen är också att främja jämlikhet och likabehandling och en positiv växelverkan mellan olika befolkningsgrupper.

Dessutom är målet med reformen av integrationslagen att

- stärka integrationen av invandrare som står utanför arbetskraften,
- förtydliga de olika aktörernas ansvar,
- stärka det sektorsövergripande samarbetet samt samarbetet med organisationer och arbetsgivare.

Detta uppdaterade program för integrationsfrämjande grundar sig på stadens strategi 2022–2030 som stadsfullmäktige i Grankulla godkände 25.4.2022. I arbetet med programmet har företrädare för olika kommunala organ och tredje sektorn medverkat. Dessutom har vi kartlagt hurdana önskemål invandrarna själva har. Vi har valt ut vissa centrala fokusområden för programmet för integrationsfrämjande, sådana som anses vara viktiga att utveckla just under den här fullmäktigeperioden. Bilagda program som gjorts upp på nationell och regional nivå (se bilaga 2) utgör en bredare referensram för Grankulla stads program för integrationsfrämjande.

2 Faktorer som påverkar integration

2.1 Skillnader i välfärd och hälsa

I samband med utarbetandet av det tidigare programmet för integrationsfrämjande 2017–2018 samlade Grankulla stad in synpunkter från invandrare om stadens tjänster och invånartrivseln. Den nationella MoniSuomi-undersökningen som genomfördes 2022 utredde invandrarnas hälsa, välfärd och serviceupplevelser och de faktorer som påverkar dem. Enligt undersökningen mår den invandrade befolkningen i Finland i genomsnitt bra. De flesta av invandrarbefolkningen har minst en vän i Finland och en relativt stark upplevelse av delaktighet och trygghet i det dagliga livet. De flesta invandrare upplever också sin hälsa som god och rapporterar mindre långtidssjukdomar än hela befolkningen i genomsnitt. Enligt undersökningen var upplevelsen av diskriminering mycket vanlig bland invandrare. 43 procent av respondenterna hade upplevt diskriminering under det senaste året. Helhetsöversikten *Kotoutumisen kokonaiskatsaus 2023* ger också en liknande bild, men översikten beskriver också hur många invandrare upplever sig känslomässigt belastade. Enligt helhetsöversikten är invandrade i genomsnitt mer belastade än personer med finländsk bakgrund. Majoriteten av invandrade (två av tre) upplever dock att de hör till det finländska samhället.

Invandrare är ingen homogen grupp utan det finns skillnader mellan individer i välfärd, ekonomi och hälsa på samma sätt som bland infödda finländare. Omfattningen av upplevelsen av diskriminering bland respondenterna i undersökningen utmanar dock kommunerna att med en ny sorts intensitet granska de faktorer som stärker värderingar, attityder och delaktighet i kommunerna men också till exempel kommunikation, serviceutbud och strukturer som stärker den sociala tryggheten. (Källa: *MoniSuomi-undersökningen, 2022 & helhetsöversikten Kotoutumisen kokonaiskatsaus 2023.*)

2.2 Utveckling av tjänster ur integrationssynpunkt

Staden utvecklar fortlöpande sina tjänster för att främmandespråkiga personer som av olika orsaker flyttat till Finland skulle ha lätt att hitta och tillgodogöra sig den basservice som är avsedd för alla invånare. Det här förutsätter mångsidig information på klarspråk och stärkt kunnande och kulturkompetens hos personalen, samtidigt som olika klientgrupper som servicetagare samt deras behov bör beaktas. Främmandespråkiga invånare ges vid behov möjlighet att sköta sina ärenden inom stadens basservice på sitt eget språk med hjälp av tolk. På Grankulla stads webbplats finns också verktyget Voice intuitive i bruk, som hjälper webbplatsens besökare att nå information på webbplatsen på flera andra språk än finska och svenska. Grankulla deltar också i tjänsten InfoFinland, som tillhandahåller information om Grankulla stads tjänster på fem språk och information om huvudstadsregionen på femton språk för personer som planerar att flytta till Finland eller som redan bor här.

Varje möte mellan främmandespråkiga personer och serviceansvarig personal samt stadens infödda befolkning handlar i sig om integration, vilket i bästa fall främjar den nya invånarens anknytning till Grankulla och känsla av delaktighet som en jämbördig kommunbo.

Kommunens tjänster och utveckling av tjänsterna ska betraktas genom faktorer som stärker kommuninvånarnas delaktighet. Vid utveckling av servicesystemet ger olika invånarenkäter ytterst viktig information om hur kommunen bättre kan svara på befolkningens behov med sitt serviceutbud.

2.3 Integrationsfrämjande samarbete

Lokala myndigheter ska utveckla integrationsfrämjande arbete i multiprofessionellt samarbete. I samarbetet deltar kommunen, arbets- och näringsbyrån, välfärdsområdet, Folkpensionsanstalten och polisen samt organisationer, föreningar och samfund som vidtar integrationsfrämjande åtgärder och anordnar integrations-

främjande tjänster. Kommunen, arbets- och näringsbyrån och välfärdsområdet ansvarar tillsammans för åtgärder och tjänster som främjar och stöder integrationen, hänvisning till tjänsterna och uppföljning av deras genomslag. Dessutom kan de ingå lokala eller regionala samarbetsavtal om ordnandet av åtgärder och tjänster i sitt område.

I och med välfärdsreformen har kommunernas social- och hälsovårdstjänster överförts till välfärdsområdena från och med 1.1.2023. I välfärdsplanen för Västra Nylands välfärdsområde är målet att öka delaktigheten bland dem som ska integreras och övriga invandrarna genom att skapa effektiva samarbetsmodeller med kommunerna. I Grankulla stads välfärdsplan 2022–2025 är ett av målen att skapa en struktur för samarbete i mottagnings- och integrationsarbetet mellan Grankulla stad och välfärdsområdet. Då arbete kring integration framför allt är multiprofessionellt samarbete mellan kommunen och välfärdsområdet och olika myndigheter är det viktigt att samordna målet.

Grankulla stad och välfärdsområdet fortsätter att utveckla arbetsfördelningen av integration, men i bilaga 4 beskrivs hur uppgifterna fördelas mellan kommunen och välfärdsområdet år 2024 (Bilaga 4. Arbetsfördelning av välfärdsområdets uppgifter mellan kommunen och välfärdsområdet 2024).

Riksdagen godkände lagarna om överföring av AN-tjänster 1.3.2023. Offentlig arbetskrafts- och företagservice (AN-tjänster) överförs till kommunerna från och med 1.1.2025. Målet med reformen är en servicestruktur som främjar snabb sysselsättning. Grankulla och Esbo bildar ett gemensamt sysselsättningsområde från och med 1.1.2025. Tjänster för dem som ska integreras och som hör till arbetskraften ordnas av sysselsättningsområdet Esbo-Grankulla. Under våren 2024, medan utredningsarbetet fortfarande pågår, har det ännu inte preciserats hur tjänsterna för dem som ska integreras och som är utanför arbetskraften kommer att ordnas i Grankulla från och med 2025.

Även om välfärdsreformen överförde en del av kommunens tjänster till en annan organisation och Grankulla och Esbo bildar ett nytt sysselsättningsområde från och med 2025, är kommunens integrationsfrämjande verksamhet och det multiprofessionella samarbetet mellan olika myndigheter fortfarande en sådan helhet som främjar delaktighet, gemenskapskänsla och anknytning till det finländska samhället bland alla invandrade och dem som ska integreras då helheten fungerar. Därför realiseras integrationsfrämjande också i fortsättningen genom kommunens alla basservice.

2.4 Språkstig för den som ska integreras

Eftersom Finland är ett officiellt tvåspråkigt land är det också möjligt att integreras på svenska. Lagen om främjande av integration ger invandrare möjlighet att välja svenska eller finska som sitt första integrations- språk. Som integrationsutbildning godkänns en finsk- eller svenskspråkig utbildning. Enligt språklagen ska myndigheterna i sin verksamhet förvalta landets språkkulturarv och främja användningen av båda national- språken. Man måste informera om möjligheten att välja en svenskspråkig integrationsväg direkt i inlednings- skedet av integrationen, så att personen som flyttar till en tvåspråkig kommun kan välja vilket språk han el- ler hon vill lära sig först. Språkvalet har betydelse eftersom barnens skolgång och de vuxnas arbete och stu- dier inleds redan vid denna tidpunkt. På arbets- och näringsbyrån är språkfrågan nära sammankopplad med sysselsättningsmöjligheterna, varför valet av integrationsspråk hittills oftast har gynnat finska språket. För familjer i sin tur är det motiverat att hela familjen har samma integrationsspråk. (Källa: *Webbplatsen Ko- toutuminen.fi, 2024*)

Integration på svenska förutsätter tätt samarbete mellan olika aktörer och även ett aktivt grepp från stadens sida då det gäller att erbjuda svenskspråkiga praktik- och arbetsplatser. När myndigheten bygger en integrat- ionsstig ska den ta hänsyn till bl.a. det geografiska området, familjemedlemmars integrationsspråk, arbetsli- vet och yrket. Även om helt svenskspråkiga arbetsplatser är sällsynta i Nyland och Egentliga Finland, kan det inom vissa branscher vara möjligt att arbeta på svenska även i mindre starka svenskspråkiga områden. Å andra sidan är valet av integrationsspråk också relaterat till tidigare språkkunskaper. Om invandraren har åtminstone någon bakgrundskunskap i svenska språket kan det vara mycket motiverat att välja svenska som integrationsspråk för att snabbare stärka invandrarens gemenskapskänsla och delaktighet.

Grankulla är enligt strategin en stad med levande tvåspråkighet och erbjuder likvärdiga tjänster på båda språken. Fullmäktige godkände 8.2.2016 § 3 en utredning om svenskspråkig integrering av invandrare. Gran- kulla erbjuder goda möjligheter till integration på svenska för såväl enskilda invandrare som familjer. Av svenskspråkiga organisationer på nationell nivå stöder särskilt Luckan integration på svenska. Grankulla stö- der gärna integration på svenska, men i fråga om den vuxna befolkningen sker handledning i fråga om integ- rationsspråk för närvarande på arbets- och näringsbyrån då integrationsplanen görs upp.

3 Fokusområden i Grankulla stads program för integrationsfrämjande 2024–2025

Grankulla stads strategi 2022–2030 innehåller visionen och målet ”*Ett handlingskraftigt, välmående, le- vande tvåspråkigt och mångkulturellt Grani som bygger framtiden på ett resurssmart sätt*”. Genom att spegla invandring och integration mot detta strategiska mål kan vi integrera mål och åtgärder som främjar

varje individs välbefinnande, delaktighet och jämlikhet på ett naturligt sätt i stadens redan befintliga styrande dokument och stadens hela verksamhet.

I målen och åtgärderna i integrationsfrämjande programmet 2024–2025 har staden försökt lyfta fram integrationens multiprofessionella karaktär. Målen och åtgärderna relaterade till integration är en holistisk helhet av konkreta åtgärder och strategiska mål, som betonar multiprofessionellt samarbete. Åtgärderna är således inte begränsade till ett verksamhetsområde eller en myndighet utan de är framför allt kommunens målbild, vilket betonar alla kommuninvånarnas rätt till ett jämlikt, jämställt och inkluderande kommuninvånarskap. Staden har dock alltid försökt utse den aktör som genomför åtgärderna och därmed nivån för utvärdering av verksamheten. Syftet är att framhäva betydelsen av uppföljning och utvärdering av verksamhetens genomslag när staden utvecklar sina olika tjänster så att de stöder alla kommuninvånarnas delaktighet och fullvärdiga kommuninvånarskap.

Uppdateringen av Grankulla stads program för integrationsfrämjande 2024–2025 består av tydliga mål och åtgärder samt uppföljning. Fokus har lagts på att stödja det psykiska och fysiska välbefinnandet samt att stärka delaktigheten, lärandet och individens egen aktivitet. Dessutom betonas sysselsättningsmöjligheterna, meningsfulla fritidsaktiviteter samt möten mellan kulturer. Det integrationsfrämjande arbetet sker i praktiken multiprofessionellt och över sektorsgränserna. Det här innebär att sektorerna och hela staden tillsammans ansvarar för hur målen och åtgärderna utfaller.

Programmet för integrationsfrämjande 2024–2025 uppdaterades tillsammans med en språk- och kulturlärare inom småbarnspedagogik och förskoleundervisning, lärare i finska som andra språk i den grundläggande utbildningen och en representant för välfärdsområdet. Dessutom har exempelvis biblioteks-, kultur- och idrottstjänsterna deltagit i uppdatering av målen och åtgärderna för åren 2024–2025.

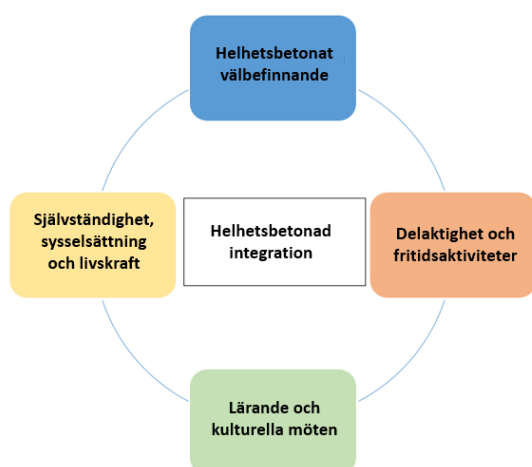


Bild: Multiprofessionellt integrationsfrämjande

I samband med uppdatering av programmet för integrationsfrämjande 2024–2025 har fyra centrala fokusområden för integration identifierats i de konkreta målen och åtgärderna. Fokusområdena skapades genom att kombinera de olika tyngdpunkterna från det tidigare programmet till en mer kompakt helhet och genom att granska integration som ett helhetsmässigt fenomen och en livslång process. Fokusområdena integreras i kommunens existerande tjänster, planer och framför allt Grankullas stads strategi 2022–2030. Genom att identifiera fokusområdena har vi strävat efter att skapa en omfattande uppfattning om var de integrationsfrämjande åtgärderna i Grankulla sker från småbarnspedagogiken och utbildningen till kultur- och idrotts-tjänsterna och vidare till aktörerna inom tredje sektorn och till Västra Nylands välfärdsområde och samarbetet vid kontaktytorna där.

Fokusområdena för programmet för integrationsfrämjande 2024–2025 är:

- ✓ **Fokusområde: Helhetsbetonat välbefinnande.**
- ✓ **Fokusområde: Lärande och kulturella möten.**
- ✓ **Fokusområde: Meningsfulla fritidsaktiviteter och delaktighet.**
- ✓ **Fokusområde: Självständighet, sysselsättning och livskraft.**

En närmare beskrivning av mål och åtgärder för fokusområdena finns i bilaga 1 till programmet för integrationsfrämjande.

I den här uppdateringen av programmet för integrationsfrämjande 2024–2025 strävar vi efter att föra fram målen och åtgärderna inom det integrationsfrämjande arbetet med tyngdpunkt på den sektorsövergripande och multiprofessionella aspekten. Målen och åtgärderna är inte tjänster inom en enskild sektor utan vi har strävat efter att granska de integrationsfrämjande målen och åtgärderna som en tydlig helhet inom stadens basservice. I det uppdaterade programmet för integrationsfrämjande 2024–2025 har vi granskat integrationen som en livslång process och i och med det har vi också preciserat målen och åtgärderna. De sektors- och resultatområdesspecifika målen som finns i det föregående programmet för integrationsfrämjande 2023–2025 har kombinerats i de nya tabellerna för att motsvara huvudtanken i den här uppdateringen om den multiprofessionella och överlappande karaktären av integrationsfrämjande arbete. Välfärdsreformen medför också att staden behöver granska mål och åtgärder i sitt program för integrationsfrämjande på ett nytt sätt eftersom till exempel social- och hälsovården som tidigare ordnades av staden nu ordnas av Västra Nylands välfärdsområde. I tabellerna som finns som bilaga finns även en hänvisning till vilka av tabellerna i det tidigare programmet har slagits ihop under de nya fokusområdena för perioden 2024–2025.

3.1 Fokusområde: Helhetsbetonat välbefinnande

Gammal tabell (programmet stadsfullmäktige godkände 12.2.2024 § 3): hälsovårds- och familjetjänster, integrationstjänster och vuxensocialarbete i välfärdsområdet, samarbete mellan olika aktörer i integrationsfrämjandet, uppföljning av integrationen

Den ökade invandringen förutsätter att invandrarbefolkningens behov beaktas vid ordnandet av offentlig service. Dessutom behövs särskilda integrationsfrämjande åtgärder och tjänster. I och med den ökande invandringen blir flerspråkighet samt mångformiga värderingar och seder en allt centralare del av det finländska samhället. Integrationen är en fortlöpande och individuell process, som förutsätter engagemang från såväl invandrarna själva som det mottagande samhället. (Källa: Webbplatsen Kotoutuminen.fi, 2024.)

Integrationsfrämjandet förutsätter att vi utgår från kunden samt idkar multiprofessionellt samarbete mellan olika aktörer. Grankulla tillämpar redan nu olika modeller för nätverksarbete, men samarbetsformerna och modellerna kommer att utvecklas vidare. Varje sektor har sina egna styrkor och specialkunskaper, och för att skapa medvetenhet om dessa och dra nytta av dem bör sektorerna samarbeta särskilt i övergångsfaserna och när man dryftar olika stödformer för medlemmarna i en familj. Samarbete behövs också mellan staden och de övriga myndigheter som har en viktig roll i integrationsarbetet. Sådana är bl.a. FPA, myndigheten för digitalisering och befolkningsdata, polisen och Arbetskraftsförvaltningen. Dataskyddsbestämmelserna utgör dock en utmaning i samarbetet mellan olika myndigheter.

Integrationen fortskrider individuellt och i flera faser beroende på livets många delområden. Integration handlar om att anpassa sig till en ny livsmiljö, där människans identitet och sociala nätverk till stora delar byggs om. Invandrare som bor i Grankulla upplever integrationen som en lång process av balansgång mellan den finländska samhällskulturen och de finländska normerna å ena sidan och den egna kulturen å andra sidan. Sociala relationer och nätverk anses vara av största vikt för en lyckad integration.

Grankulla stad följer hur integrationen framskrider både på individnivå och allmänt. Utgående från uppföljningen utvecklar staden fortlöpande sina integrationsfrämjande tjänster. Här tillgodogör vi oss även erfarenheterna i andra kommuner samt från olika integrationsfrämjande projekt. En dialog mellan de aktörer som deltar i integrationsfrämjandet samt gemensamma verksamhetsmodeller är viktiga med tanke på helheten, vilket betyder att arbetet måste samordnas effektivt.

Staden har gjort upp separata välfärdsplaner för barn och unga samt den vuxna befolkningen (allmän välfärdsplan). Planerna omfattar alla invånare i staden. Avsikten är att göra upp Grankulla stads program för integrationsfrämjande som en del av stadens lagstadgade välfärdsplan från och med 2025. Den nya integrationslagen, som träder i kraft 2025, tillåter att program för integrationsfrämjande ingår i kommunens existerande dokument eller plan. Att inkludera integrationsfrämjande mål och åtgärder i kommunens lagstadgade

välfrädsplan är naturligt med tanke på den helhetsmässiga aspekten av integration och integrationsfrämjande. Integration är inte en förteckning över mål eller åtgärder som är fristående från kommunens övriga verksamhet, utan framför allt en naturlig del av kommunens strategi och alla välfärdsarbete, som bedrivs på ett integrerat sätt genom kommunens alla befintliga basservice. I de åldersspecifika välfärdsplanerna kommer mål och åtgärder för att främja integrationen av såväl barn och ungdomar som äldre invandrare ytterligare preciseras som en naturlig del i främjande av välfärd och hälsa.

Samarbete mellan kommunens integrationstjänster och välfärdsområdet är väsentligt. Hos invandrare ser man ofta en inställning som gör att de söker vård först när behovet är akut. För att alla ska inse hälsofrämjandets och de förebyggande tjänsternas betydelse för det egna välbefinnandet, behövs rådgivning och handledning på klarspråk för invandrare i olika livssituationer.

För familjernas del kan det finländska serviceurvalet te sig främmande och svåröverskådlig för invandrare. Tillräcklig rådgivning om tillgängliga tjänster, tolktjänster samt ett förtroligt förhållande mellan klienter och personal är centrala, då familjetjänsterna har främmandespråkiga klienter. Vid bedömningen av servicebehovet bidrar en öppen dialog och förståelse för klientens kulturella bakgrund till att förtroende uppstår.

Välfärdsområdet främjar integration av invandrare och erbjuder social handledning som stöder integrationen. Social handledning som stöder integration bygger på bedömning av servicebehovet eller klientplanen som en sakkunnig inom socialvården har upprättat tillsammans med klienten. Stödet ska särskilt användas under den första tiden efter ankomsten. Välfärdsområdet erbjuder servicerådgivning med låg tröskel på vardagar till klienter av sociala tjänster som stöder integration. Kommunen ska i sin egen verksamhet främja att invandrarna hittar välfärdsområdets tjänster, och likaså ska välfärdsområdet identifiera de tjänster i kommunens serviceutbud som stöder smidigheten och genomslaget i individens integrationsprocess.

3.2 Fokusområde: Lärande och kulturella möten

Gammal tabell (programmet stadsfullmäktige godkände 12.2.2024 § 3): småbarnspedagogik, grundläggande utbildning, medborgarinstitut

Enligt stadens strategi erbjuder Grankulla högklassig småbarnspedagogik och förskola med barnet i fokus. Småbarnspedagogiken främjar integrationen av barn med annat modersmål än finska eller svenska genom att stödja inläringen av finska eller svenska samt processen med att ta till sig den finländska kulturen och landets seder. Språk- och kulturmedveten undervisning och inlärningsmiljö stöder alla barns tillväxt och utveckling. Den öppna familjeverksamheten och småbarnspedagogiken erbjuder invandrarfamiljerna en naturlig och trygg väg in i finländsk uppfostringspraxis. Dessutom erbjuder den öppna familjeverksamheten

och småbarnspedagogiken ett naturligt sätt för hela familjen att bli delaktiga i det omgivande samhället och bidrar till att invandrarfamiljer integreras på ett naturligt sätt i det finländska samhället.

Enligt stadens strategi är Grankulla en lärvänlig stad som erbjuder högklassig utbildning med eleven i fokus samt stöder elevernas helhetsmässiga välbefinnande. Grankulla erbjuder vid behov de främmandespråkiga inkluderande förberedande undervisning på både låg- och högstadiet. Dessutom erbjuder skolorna undervisning i finska som andra språk, och eleverna ges möjlighet att delta i undervisning i det egna modersmålet, som anordnas i såväl Grankulla som Esbo. Vid behov avtalar kommunerna separat om svenskspråkig förberedande undervisning över kommungränserna. Grankulla är en experimentvillig kommun, som satsar på flink inlärninng och försökskultur. I det finska undervisningsväsendet finns en skolorngdomsarbetare som stöder också invandrarelever i skolan och efter skoldagen.

Enligt Institutets för hälsa och välfärd (THL) skolhälsoenkät 2023 upplevde ungdomar med utländsk bakgrund i Finland återkommande mobbning, ensamhet och ångest oftare än infödda finländare. Det är viktigt att fästa uppmärksamhet vid välbefinnande och skoltrivsel hos elever med invandrarbakgrund också i Grankulla och vid behov anta ett arbetssätt som förebygger problem och upprätthåller välbefinnande och trivsel i skolan. Att ingripa i mobbning och ångest samt att minska ensamhet är också centrala mål för alla elever och barn i Grankulla stads välfärdsplan för barn och ungdomar 2024–2025.

Grankulla medborgarinstitut är en konkurrenskraftig, tvåspråkig, progressiv och mångsidig läroanstalt. Medborgarinstitutet anordnar utbildningar inom olika områden med målet en aktiv och tolerant kommuninvånare. Medborgarinstitutet utvecklar sin verksamhet för att tjäna kommuninvånarnas intressen, och å andra sidan försöker medborgarinstitutet också stödja alla Grankullabors delaktighet och möjlighet till meningsfulla aktiviteter och livslångt lärande. Medborgarinstitutets tjänster och kursutbud försöker också för sin del svara mot utvecklingen av serviceutbud för invandrare. Grankulla medborgarinstitut erbjuder kurser i finska och svenska från elementär nivå uppåt, och en del av dem är helt avgiftsfria.

3.3 Fokusområde: Meningsfulla fritidsaktiviteter och delaktighet

Gammal tabell (programmet stadsfullmäktige godkände 12.2.2024 § 3): fritidstjänster, tredje sektorns roll i integrationsarbetet

Enligt stadens strategi uppmuntrar Grankulla sina invånare till rörlighet, aktivitet och social sammanhållning. I Grankulla har vi korta avstånd och ypperliga möjligheter till mångsidiga fritidsaktiviteter och vandringar i naturen. Den kulturella mångfalden syns bäst och möten mellan kulturer sker naturligast på ställen där invånarna också annars tillbringar tid. Det här främjar möjligheten att stifta bekantskap med varandra samt goda

relationer mellan befolkningsgrupper. Av stadens tjänster erbjuder biblioteket och medborgarinstitutet utmärkta vägar till bekantskap och dubbelriktad integration. I Grankulla finns i bruk Kaiku-kortet, som möjliggör avgiftsfri hobby- och kulturverksamhet för personer för vilka klientavgifter kan utgöra ett hinder. Det här främjar jämlikheten och tillgången till mångsidiga fritidsaktiviteter. Verksamheten med Kaiku-kortet omorganiserar i Grankulla under 2024 för att motsvara läget efter välfärdsreformen.

Med tanke på utökad delaktighet och samhörighet är barns och ungas kontakter med infödda finländare av största vikt, och dessa kontakter främjas med hjälp av integrerande fritidsaktiviteter och hobbymöjligheter med låg tröskel. Målet är att alla barn och ungdomar ska ha någon hobby eller fritidssysselsättning. Projektet Motion och rörelse i Grani har etablerat en ny verksamhetsform inom idrottstjänsterna: träningstider som är öppna för alla och avsedda för målgrupper i olika åldrar. Finlandsmodellen för hobbyverksamhet (Granimalli – Granimodellen) strävar efter att särskilt hitta de barn och ungdomar i grundskoleåldern som inte ännu har någon hobby. I det här arbetet innehar skolorna och ungdomsarbetarna i skolorna en nyckelroll. Målet med Granimodellen är att hitta de barn som riskerar att hamna utanför hobbyverksamhet och få dem att delta i Granimodellen. I fortsättningen ska småbarnspedagogen tillsammans med idrottstjänsterna utreda hur man redan inom småbarnspedagogik kan kommunicera om kommunens olika idrottstjänster på ett riktat sätt, särskilt för familjer med invandrabakgrund. Målet med projekten är att skapa en motiverande och jämlik motionsmiljö med låg tröskel för alla Grankullabor i samarbete med aktörer i närregionen.

En viktig faktor som främjar integrationen är att man lär sig finska och/eller svenska. Arbets- och näringsbyrån hänvisar sina klienter till integrationsutbildning men tidvis är väntetider för utbildningen långa. Arbets- och näringsbyrån lovar att väntetiden från språktestet till starten på integrationsutbildning är cirka 1–2 månader (*Källa: AN-tjänsternas webbplats, 2024.*). Enligt erfarenheterna från de som flyttade till Finland 2023 var väntetiden för utbildningen cirka 4–6 månader. Under väntetiden spelar kommunens verksamhet inom språkinläring och -undervisning en betydande roll.

En viktig faktor som främjar integrationen är att man lär sig finska och/eller svenska. Arbets- och näringsbyrån hänvisar sina klienter till integrationsutbildning men det finns eventuellt 4–6 månaders köer till utbildningen. Här spelar kommunens egen verksamhet som ansluter sig till språkinläring och språkundervisning en betydande roll. Finska kan man studera i Grankulla på Suomen Raamattuopistos kurser, som godkänts av arbets- och näringsbyrån som integrationsutbildning. Invandrare kan också ta del av till exempel Omnias kursutbud. Av organisationer ger till exempel Luckan vid sina egna enheter invandrarna information och vägledning samt stöder svenskspråkig integration, arrangerar olika slags evenemang och har skapat ett mentorprogram för invandrare.

Invandrare erbjuds aktivt möjligheter att aktivt delta i föreningars, församlingars och idrottsföreningars verksamhet i Grankulla. I Grankulla verkar en finsk och en svensk församling, som lyder under Finlands evangelisk-lutherska kyrka, samt en metodistkyrka som också besöks av främmandespråkiga kommuninvånare. Församlingarna har fritidsverksamhet och sammankomster som för samman infödda finländare och invandrare.

Idrottsföreningarna erbjuder mångsidiga möjligheter till motion och gör det lättare att möta det som är anorlunda. Grankulla bibliotek anordnar till exempel flerspråkiga sagotimmar. Biblioteket och småbarnspedagogiken samarbetar till exempel i form av tamburbibliotek vars bokutbud strävar efter att motsvara de språk som används i enheterna inom småbarnspedagogiken.

3.4 Fokusområde: Självständighet, sysselsättning och livskraft

Gammal tabell (programmet stadsfullmäktige godkände 12.2.2024 § 3): sysselsättning och livskraft

Enligt stadens strategi är Grankulla en livskraftig stad med öppen verksamhetskultur och goda möjligheter till företagande. Största delen av invandrarna i Grankulla har flyttat till Finland på grund av arbete eller familj, och genom sysselsättning och företagsamhet utgör de ett viktigt tillskott till stadens livskraft.

Ansvar för att ordna offentlig arbetskrafts- och företagsservice överförs till kommunbaserade arbetskraftsmyndigheter från och med 1.1.2025. Esbo stad bildar ett sysselsättningsområde tillsammans med Grankulla och fungerar som ansvarig kommun för sysselsättningsområdet. Som en del av överföringen av ansvaret kommer det sysselsättningsområde som bildas av Esbo och Grankulla att utöver kommunförsök ha ansvaret för arbetskraftsmyndigheters uppgifter som definieras i lagen om ordnande av arbetskraftsservice (380/2023). Som nya lagstadgade uppgifter överförs till sysselsättningsområdet Esbo-Grankulla bland annat ordnande av arbetsgivartjänster, offentliga upphandlingar av arbetskraftsservice samt ordnande av sysselsättningsfrämjande tjänster som erbjuds enskilda kunder såsom arbetskraftsutbildning, träning och utvärderingar.

I slutet av 2023 hade 64,79 procent av stadens ordinarie personal finska som modersmål, 32,86 procent hade svenska och 2,35 procent något annat språk än finska eller svenska som modersmål. <}0{>Staden anordnar språkkurser för sina anställda som har något annat språk än finska eller svenska som modersmål.

Staden har haft enstaka arbets- och språkpraktikanter i bildningssektorn och samhällstekniken.

Invandrare som är intresserade av företagande kan få rådgivning av arbets- och näringsbyrån, Esbo stad/Business Espoo, FöretagsEsbo och Grankulla Företagare. Många invandrare med flyktningbakgrund behöver extra vägledning och stöd för att tillägna sig färdigheter som behövs i arbetslivet i Finland. Den som vill komma

in i arbetslivet och stanna där bör också vara ständigt villig att lära nytt och utveckla sina arbetslivsfärdigheter. Arbis, Arffman och Akan erbjuder utbildning i svenska. Akan möjliggör även praktik på Folkhälsan för de som är intresserade av vårdbranschen.

4 Uppföljning av programmet för integrationsfrämjande 2024–2025

Det är naturligt att följa upp och utvärdera målen för Grankulla stads program för integrationsfrämjande och de relaterade åtgärderna i samband med årlig välfärdsrapportering. Uppföljning av de indikatorer som Grankulla stad valt ut ger värdefull information om genomslag och utfall av åtgärderna på lokal nivå. För uppföljning av integrationsfrämjande erbjuder till exempel Statistikcentralens indikatorer (Sotkanet, Integrationsdatabasen) omfattande information om utfallet av integrationsfrämjande på en mer allmän nivå. Det finns information på kommunnivå om till exempel invandrarnas sysselsättning, utbildning och färdigheter, välfärd, delaktighet och dubbelriktad integration. Mer detaljerade data om stadens integrationsfrämjande och fokusområden kan således rapporteras tillsammans med bredare helheter. I Grankulla ska nästa rapport om hur de integrationsfrämjande målen framskrider göras i samband med välfärdsrapporten hösten 2024. Fullmäktige får en presentation som sammanfattar uppföljningen av åtgärderna år 2024 under det första kvartalet år 2025.

Bilaga 1. Åtgärdstabell enligt fokusområde i programmet för integrationsfrämjande

Stadens strategi 2022–2030: Med fokus på invånarna – ”Alla med”			
Fokusområdet i programmet för integrationsfrämjande 2024–2025: Helhetsbetonat välbefinnande			
Gammal tabell (12.2.2024 3 §): hälsovårds- och familjetjänster, integrationstjänsterna och vuxensocialarbetet i välfärdsområdet, samarbete mellan olika aktörer i integrationsfrämjandet, uppföljning av integrationen			
Åtgärd	Handlingar	Uppföljning och utvärdering	Deltagare
<p>1.1.Handledning och rådgivning med låg tröskel</p> <p>1.2 Främjande av välbefinnande och delaktighet</p>	<p>Inledande kartläggning och integrationsplan, samt kommunens handledning och rådgivning</p> <p>Grundläggande utbildning och småbarnspedagogik</p> <ul style="list-style-type: none"> Stöd för emotionella färdigheter och interaktionsfärdigheter i småbarnspedagogiken och skolorna Undervisning i välmående <p>Församlingens tjänster</p> <ul style="list-style-type: none"> Vänverksamhet <p>Skolornas, ungdomstjänsternas och idrottstjänsternas fritidsaktiviteter</p> <ul style="list-style-type: none"> Flerspråkiga sagotimmar Möjligheter att använda stadens anläggningar för motion på eget initiativ Att eliminera hinder mot hobbyer Granimodellen <p>Organisationer och föreningar</p> <ul style="list-style-type: none"> Lokala föreningar <p>Tjevillan, Tyttöjen talo</p> <p>Koto-Espoo</p> <p>Luckan</p> <p>Skapa kontaktytor med välfärdsområdet (sysselsättning, integration)</p>	<p>Antal gjorda inledande kartläggningar och integrationsplaner</p> <p>Skolhälsoenkäten</p> <p>Andel elever som deltagit i undervisning i välmående, %</p> <p>Antal fortbildningar för personalen</p> <p>Omprövning av kriterierna för bidrag till organisationer och föreningar som främjar välfärd och hälsa, ja/nej</p>	<p>Grankulla stad tillsammans med välfärdsområdet, olika myndigheter, församlingar, organisationer och samfund</p>

1.3 Samarbetsstrukturer mellan kommun och olika myndigheter		Kontaktytorna i främjande av välfärd och hälsa finns/finns inte	
1.4 Fungerande kontaktytor i kommunens och välfärdsområdets uppgifter		Fungerande samarbetsstrukturer för att främja mål för sysselsättning och integration har/har inte skapats	

Stadens strategi 2022–2030: Med fokus på invånarna – "Alla med"			
Fokusområdet i programmet för integrationsfrämjande 2024–2025: Lärande och kulturella möten			
Gammal tabell (12.2.2024 3 §): småbarnspedagogik, grundläggande utbildning, medborgarinstitutet			
Åtgärder	Handlingar	Uppföljning och utvärdering	Deltagare
2.1 Att stärka barns och familjers delaktighet med metoder som beaktar barns och familjers individuella behov och kulturella mångfald	Tolkanvändning	Tolktjänster är i bruk	Bildningssektorn, småbarnspedagogiken, den grundläggande utbildningen, välfärdstjänsterna
	Hyvä alku/En bra start-möten	Antal Hyvä alku/En bra start-möten	
	Språk- och kulturmedveten undervisnings- och inlärningsmiljö	Personalen använder Kieli-peda-verktyget, ja/nej	
	Flerspråkiga vårdnadshavarmöten	Andel vårdnadshavare med annat modersmål än finska eller svenska i vårdnadshavarmöten och andra evenemang för vårdnadshavare, %	
	Startpaket för småbarnspedagogik för de som precis har flyttat till Finland.	Startpaket för småbarnspedagogik har gjorts/har inte gjorts	
2.2 Föräldrastöd	Vi informerar om tjänsterna för barnfamiljer och skapar möjligheter för familjerna att bli bekanta med varandra	Antal material om fostran och tjänster för barnfamiljer	Bildningssektorn Småbarnspedagogiken och den grundläggande utbildningen i samarbete med välfärdsområdet, församlingen och organisationer
	Tolktjänster används för att underlätta kommunikationen, och i daglig interaktion används bl.a. bildstöd	Antal evenemang som främjar möten mellan familjer Kommunikation av enheter inom småbarnspedagogik granskas ur ett flerspråkigt perspektiv, ja/nej	
2.3 Mångsidig språkundervisning i finska och svenska	Språkundervisningen ordnas på medborgarinstitutet och av samarbetspartner (bl.a. Omnia) och kommunikation om undervisningen är aktivt.	Antal kurser och deltagare i språkgrupperna	Bildningssektorn Välfärdstjänsterna: Medborgarinstitutet tillsammans med organisationer och församlingen

<p>2.4 Dra nytta av den öppna familjeverksamheten</p>	<p>Vi informerar om tjänsterna för barnfamiljer och skapar möjligheter för familjerna att bli bekanta med varandra.</p> <p>Vi informerar aktivt och på flera språk om den öppna familjeverksamheten.</p> <p>Vi för dialog om olika uppfostringskulturer som en naturlig del av verksamheten</p>	<p>Ett flerspråkigt meddelande om tjänster för barnfamiljer har gjorts/har inte gjorts</p> <p>Ett klarspråkigt meddelande om tjänster för barnfamiljer har gjorts/har inte gjorts</p> <p>Antal främmandespråkiga familjer inom den öppna familjeverksamheten</p> <p>Responsenkät i samband med verksamheten</p> <p>Verksamhetsmodeller, utfall och tillgång till föräldrastöd</p>	<p>Bildningssektorn: Småbarnspedagogiken</p>
<p>2.5 Kulturell mångfald som en del av vardagen i småbarnspedagogik, förskoleundervisning och skolor stöder alla barns delaktighet och välbefinnande</p>	<p>Vi anordnar utbildning om språklig och kulturell mångfald för personalen</p> <p>Språk- och kulturmedveten undervisnings- och inlärningsmiljö</p> <p>Pedagogiska lösningar utvecklas för att stödja alla elevers lärande</p> <p>Vi fortsätter att utveckla information på klarspråk och flera språk</p> <p>Gruppbildning i skolorna utvecklas vidare med hänsyn till kulturell mångfald</p> <p>Aktuellt och individuellt stöd till alla elever</p>	<p>Antal fortbildningar för personalen</p> <p>KieliPeda-verktygets första del har anpassats till den grundläggande utbildningens behov</p> <p>Antal elever som har deltagit i undervisning i sitt eget modersmål</p> <p>Inkluderande förberedande undervisning erbjuds på både låg- och högstadiet</p> <p>Skolornas kommunikation granskas ur ett klarspråksperspektiv, ja/nej</p> <p>Metoder som främjar gruppbildning är/är inte i bruk</p> <p>Skolhälsoenkäten</p>	<p>Bildningssektorn: Den grundläggande utbildningen, småbarnspedagogiken och biblioteket tillsammans med välfärdsområdet</p>

	<p>Tamburbiblioteksverksamhet i småbarnspedagogiken, flerspråkigt material</p> <p>Nya former av samarbete mellan skolorna och biblioteket</p>	<p>Tamburbiblioteksverksamhet i småbarnspedagogiken, utbudet totalt och andel flerspråkigt material</p> <p>Mängden samarbete mellan skolorna och biblioteket</p>	
<p>2.6 Alla ungdomar under 25 år studerar på andra stadiet eller är med i någon annan aktiverande verksamhet</p>	<p>Studiehandledning</p> <p>Ungdomsgarantimodellen</p> <p>Samarbete mellan läroanstalter</p>	<p>Ungdomar som börjat studera på andra stadiet eller gått med i någon annan aktiverande verksamhet</p> <p>17–24-åringar utan utbildning, % av samma ålderskategori i totalbefolkningen (3219 i Sotkanet)</p> <p>Arbetslösa ungdomar, % av arbetskraften i åldrarna 18–24 år (189 i Sotkanet)</p>	<p>Bildningssektorn:</p> <p>Den grundläggande utbildningen och gymnasierna</p>

Stadens strategi 2022–2030: Med fokus på invånarna "Öppna Grani" Ett handlingskraftigt, välmående, levande tvåspråkigt och mångkulturellt Grani som bygger framtiden på ett resurssmart sätt.

Fokusområdet i programmet för integrationsfrämjande 2024–2025: Meningsfulla fritidsaktiviteter och delaktighet

Gammal tabell (12.2.2024 3 §): fritidstjänsterna, tredje sektorns roll i integrationsarbetet

Åtgärd	Handlingar	Uppföljning och utvärdering	Deltagare
3.1 Att främja dubbelriktad integration med hjälp av motion, fritidsaktiviteter och hobbyverksamhet	Vi erbjuder motionstjänster med låg tröskel, informerar invandrarna om möjligheterna till fritidsaktiviteter och hobbyverksamhet, uppmuntrar dem att delta samt tar hänsyn till invandrarna då fritidsaktiviteter planeras	Andel främmandespråkiga i fritids- och hobbyverksamhet, % Andel deltagare i Granimodellen, % Tillgång till Granimodellens hobbyverksamhet Idrott, annan kärnverksamhet Motionsgrupper (TEAviisari)	Bildningssektorn: Välfärdstjänsterna: Idrottstjänsterna tillsammans med organisationer
3.2 Att möjliggöra möten mellan kulturerna	Vi anordnar verksamhet där infödda finländare och invandrare på ett naturligt sätt kan bli bekanta med varandra och föra dialog mellan kulturer Kaiku-kortet	Verksamhet som bidrar till möten mellan kulturer, st. Uppdatering av verksamheten med Kaiku-kortet och kort som beviljats invandrarklienter	Bildningssektorn Välfärdstjänsterna: Kulturtjänsterna tillsammans med organisationer och församlingen
3.3 Att främja barns och ungdomars integration och delaktighet	Vi hänvisar barn och ungdomar till fritidsaktiviteter och hobbyverksamhet som anordnas av staden och andra aktörer samt arrangerar fritidsverksamhet under skolornas lovtider	Andel främmandespråkiga i fritids- och hobbyverksamhet, %	Bildningssektorn: Den grundläggande utbildningen och välfärdstjänsterna: Kulturtjänsterna och ungdomstjänsterna tillsammans med organisationer och församlingen
3.4 Främmandespråkiga aktiva deltagare inom tredje sektorn och i hobbyverksamhet	Vi informerar om möjligheterna att gå med i verksamheter och ser till att det ges tillfällen att bekanta sig med dem	Främmandespråkigas andel i verksamheten, %	Bildningssektorn Idrottstjänsterna tillsammans med organisationer och föreningar
3.5 Språkinläring genom fritidsaktiviteter	Vi lånar ut mångsidigt material och ordnar kurser, tillfällen och evenemang där man kan öva det finska språket på ett naturligt sätt (medborgarinstitutets kurser, sagotimmar, osv.)	Total utlåning av litteratur per invånare Antal tillfällen som ordnats, grupper som bildats	Bildningssektorn Välfärdstjänsterna: Biblioteket och medborgarinstitutet i samarbete med församlingen och organisationer

3.6 Att främja delaktigheten och identifiera de egna resurserna	Vi uppmuntrar invandrare att bli aktiva aktörer, ger dem möjligheter att undervisa andra i sin egen kultur	Antal tillfällen Omedelbar respons på verksamheten	Bildningssektorn Välfärdstjänsterna: Biblioteket och kulturtjänsterna i samarbete med församlingen och organisationer
--	--	---	--

Stadens strategi 2022–2030: Öppna Grani, verksamhet som skapar möjligheter för alla			
Fokusområdet i programmet för integrationsfrämjande 2024–2025: Självständighet, sysselsättning och livskraft			
<i>Gammal tabell (12.2.2024 3 §): sysselsättning och livskraft</i>			
Åtgärd	Handlingar	Uppföljning och utvärdering	Deltagare
4.1 Andelen invandrare i stadens personal ökar	Vi använder modeller som lämpar sig för rekrytering av invandrare – såsom olika slags arbetsprövningar och läroavtalsutbildning samt arbetsplatser med lönesubvention – samt anordnar språkundervisning	Andel främmandespråkiga i stadens personal, % Andel fortbildning som anordnats för främmandespråkiga, %	Allmänna förvaltningen
4.2 Arbetslöshetsgraden 0 procent bland personer under 25 år	Ungdomsgarantimodellen Uppsökande ungdomsarbete	17–24-åringar utan utbildning, % av samma ålderskategori i totalbefolkningen (3219 i Sotkanet) Arbetslösa ungdomar, % av arbetskraften i åldrarna 18–24 år (189 i Sotkanet)	Grankulla stad i samarbete med välfärdsområdet, olika myndigheter och tredje sektorn
4.3 Att erbjuda arbets- och språkpraktikplatser åt invandrare inom stadens sektorer och vid lokala företag	Stadens sektorer och företagen uppmantras att erbjuda praktikplatser; här behövs också rådgivning Omnias verkstadsverksamhet Folkhälsans praktikplatser	Sektorer och enheter som erbjuder praktikplatser, %	Allmänna förvaltningen i samarbete med föreningar och organisationer
4.4 Ökade förutsättningar för utbildning och sysselsättning	Hänvisning till AN-byrån/integrationsplanen	Antal	Grankulla stad i samarbete med Esbo stad

Bilaga 2. Nationell och regional referensram

Regeringens invandringspolitiska program

Petteri Orpos regerings invandringspolitiska program drar upp riktlinjerna för främjandet av arbetskraftsinvandringen samt anger de integrationsrelaterade mål och åtgärder som ska stödja denna. Enligt programmet siktar Finland på att särskilt ta emot högutbildade invandrare från vissa länder. Invandring och uppehållstillstånd kommer dock att omfattas av ett flertal restriktioner som syftar till att förhindra missbruk av asylsystemet.

Enligt programmet stärker yrkeskunniga invandrare företagens konkurrenskraft och innovationsförmåga. Hur de och deras familjer trivs i Finland beror emellertid på hur de tas emot i samhället och hur olika tjänster främjar deras integration. Således gagnar de olika kommunala tjänsternas beredskap att bemöta internationella kunder och mångkulturalism även dem som flyttat hit på grund av arbete.

Programmet betonar betydelsen av goda relationer mellan olika befolkningsgrupper så att växelverkan mellan grupperna präglas av jämlikhet och respekt. Genom ett positivt attitydklimat kan vi bidra till att invandrare känner sig trygga och delaktiga i det finländska samhället. Samtidigt är det viktigt att infödda finländare kan känna sig trygga i det allt mer internationella samhället. Möten mellan olika befolkningsgrupper främjar uppkomsten av sociala nätverk, vilket också bidrar till att de förvärvsanställda personernas familjer trivs i Finland.

Partnerskapsprogrammet för integrationsfrämjande som arbets- och näringsministeriet sammanställt

Partnerskapsprogrammet för integrationsfrämjande, som arbets- och näringsministeriet sammanställt, beskriver hur integrationsfrämjandet kan genomföras i brett upplagt nätverkssamarbete mellan olika offentliga, privata och andra aktörer. Olika läroinrättningar, företag och organisationer har sina egna kompetensområden och styrkor, som man kan dra nytta av och kombinera för att förbättra integrationsarbetets genomslag.

Partnerskapsprogrammet lyfter fram hur samarbete mellan olika aktörer kan främja integrationen framför allt för barn och unga, invandrarnas tillträde till arbetslivet samt goda befolkningsrelationer och en god växelverkan mellan befolkningsgrupperna. Implementeringen av partnerskapsprogrammet i Grankulla innebär i praktiken att staden utvecklar samarbetet mellan medborgarsamhället och näringslivet vid olika integrationsfrämjande åtgärder.

Programmet Dubbelriktad integration som Nylands förbund har upprättat

Över hälften av de personer i Finland som har utländsk bakgrund bor i Nyland, och invandringen kommer även framöver att rikta sig främst till kommunerna i Nyland och huvudstadsregionen. Lejonparten av invandrarna kommer till Nyland på grund av arbete eller studier, eller av familjeskäl. Den tilltagande invandringen gör att det mottagande samhället och de kommunala tjänsterna måste anpassa sig till den språkliga och kulturella mångfalden.

Det program för dubbelriktad integration som Nylands förbund gjort upp [finns på nätet endast på finska] betonar utvecklingen av integrationen i alltmer interaktiv riktning, så att såväl invandraren som det mottagande samhället förbinder sig att respektera alla människor och acceptera det som är annorlunda. På kommunal nivå betyder det här att personalen ska vara insatt i dessa frågor och att tjänsterna ska anpassas också för klienter med invandrarbakgrund, samt att olika befolkningsgrupper ska ha möjligheter att mötas och bli bekanta i en trygg miljö, såsom inom motions- och kulturtjänsterna.

Bilaga 3. Centrala begrepp kring invandring

Med **dubbelriktad integration** avses en process av inbördes förändring, där samhället förändras i takt med att befolkningens mångfald ökar och invandrarna förvärvar kunskaper och färdigheter som behövs i arbetslivet.

En som får internationellt skydd är en person som beviljats flyktingstatus eller alternativt skydd.

En kvotflykting är en person som av FN:s flyktingorgan UNHCR betraktas som flykting och som har beviljats inresetillstånd till Finland inom ramen för flyktingkvoten.

Med integrationsfrämjande avses sektorsövergripande främjande och stödjande av integration med hjälp av myndigheters och andra aktörers åtgärder och tjänster.

Med integration avses invandrarens och samhällets interaktiva utveckling med målet att ge invandraren de kunskaper och färdigheter som behövs i samhället och arbetslivet samtidigt som invandrarens möjligheter att upprätthålla sitt eget språk och sin egen kultur stöds.

Med **invandrare** avses en person som flyttat till Finland och som vistas i landet med ett tillstånd som beviljats för annat än turism eller därmed jämförbar kortvarig vistelse.

Uppehållstillstånd är ett tidsbegränsat eller permanent tillstånd, beviljat av en stat, att bo inom statens område.

En flykting är en person som av FN:s flyktingorgan UNHCR beviljats flyktingstatus, som har flytt för att för att få skydd utanför sitt eget hemland och som har välgrundad anledning att befara att hon eller han kan bli förföljd på grund av ursprung, religion, nationalitet, tillhörighet till en viss samhällsgrupp eller politisk åsikt.

Papperslös är en person som vistas i ett land utan laglig rätt att uppehålla sig där, t.ex. efter att ha fått avslag på sin ansökan om asyl eller uppehållstillstånd.

Asylsökande är en person som begär skydd och uppehållsrätt i en främmande stat.

Arbetskraftsinvandring syftar på personer som flyttat in från utlandet och som beviljats uppehållstillstånd på grund av arbete.

Bilaga 4. Arbetsfördelning av välfärdsområdets uppgifter mellan kommunen och välfärdsområdet 2024

Kommunens och välfärdsområdets uppgifter och arbetsfördelning 2024	
Kommunen	Välfärdsområdet
	<p>En viktig roll i att stödja integrationen.</p> <p>Särskilt när det gäller invandrare som behöver särskilt stöd, till exempel personer som får internationellt skydd.</p>
<p>Kommunen beviljar platserna i kommunen.</p> <p>Kommunen kommer överens med NTM-centralen om anvisande till kommunen.</p>	Välfärdsområdet blir hört i ärendet innan anvisande.
Kommunen ansvarar för mottagningen av flyktingar och kommer överens om arbetsfördelningen med välfärdsområdet.	
Kommunen reserverar en bostad för personen som anvisats till kommunen ifall inte persons servicebehov förutsätter stödboende.	
Kommunen hjälper personen att bekanta sig med bostaden och kommunen.	
Kommunen gör vid behov samarbete för att möblera bostaden, till exempel donationer.	<p>Välfärdsområdet ansöker på förhand om förmån och ansöker betalningsförbindelser för att sköta ärenden på personens vägnar och för möblering.</p> <p>Välfärdsområdet ansöker kompletterande / förebyggande utkomststöd för betalning av bostadens hyra.</p>
Inledande kartläggningar och integrationsplaner i kommunen.	<p>Välfärdsområdet deltar vid behov i processen och när det gäller ett ensamkommande barn deltar välfärdsområdet alltid. Välfärdsområdet ska alltid bli hört om personen har uppenbara behov av social- och hälsovård.</p> <p>Även då ett minderårigt barn kommer ensam utan vårdnadshavare ansvarar välfärdsområdet för att ordna boende. Om välfärdsområdet överväger att grunda ett familjegrupphem ska det höra kommunen.</p>
Rådgivning och handledning.	Rådgivning och handledning.

Kommunen hänvisar personen till andra myndigheternas tjänster vid behov.	Handledning innehåller mer stöd i välfärdsområdet (socialarbete som stöder integration / social handledning). Om personen behöver särskilt stöd ansvarar välfärdsområdet för handledningen i vardagen.
Kommunen och arbets- och näringsbyrån gör främst den inledande kartläggningen och integrationsplanen tillsammans. Arbets- och näringsbyrån kan dock göra den inledande kartläggningen och integrationsplanen med en invandrare som registreras som arbetslösa arbetssökande och kommunen med en invandrare som får utkomststöd.	Vid behov samarbete med välfärdsområdet om servicebehovet hos personen förutsätter det. Tjänster som stöder integrationen för de som integrerar sig och som står utanför arbetskraften år 2025 i och med lagreformen.

Figur 1: Andelen invånare med utländsk bakgrund i Grankulla

	2016	2017	2018	2019	2020	2021	2022
Invånare med utländsk bakgrund	599	648	725	825	915	991	1009
Utländska medborgare, % av befolkningen	4,7	4,9	5,4	5,9	6,1	6,4	6,8
Mottagna flyktingar / 100 000 invånare	30	10	11	8	6	8	9

Källa: StatFin / Befolkningsstruktur / 11ra Nyckeltal för befolkningen efter område, 1990-2022

Figur 2: Befolkningen i Grankulla enligt medborgarskap

Befolkningen i Grankulla enligt medborgarskap 31.12.2022	
Finland	9727
Estland	100
Syrien	58
Kina	49
Irak	37
Demokratiska republiken Kongo	36
Afganistan	36
Ryssland	31
Sverige	27
Storbritannien	22
Nederländerna	16
Iran	13
Filippinerna	13
Tyskland	12
Annat	219
Befolkningen totalt	10 284

Källa: StatFin / Befolkningsstruktur / 11ra Nyckeltal för befolkningen efter område, 1990-2022

Figur 3: Befolkningen i Grankulla enligt modersmål

Befolkningen i Grankulla enligt modersmål 31.12.2022	
finska	6 042
svenska	3 215
estniska	112
arabiska	68
engelska	104
ryska	82
kinesiska	81
persiska (farsi)	69
kurdiska	46
swahili	37
somaliska	28
tyska	31
spanska	20
albanska	25
holländska	13
thai	13
turkiska	12
övriga	229
Befolkningen totalt	10 284

Källa: StatFin / Befolkningsstruktur / 11ra Nyckeltal för befolkningen efter område, 1990-2022