



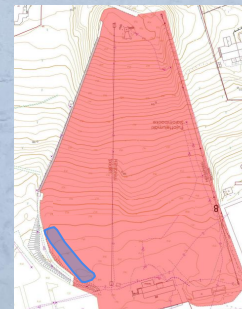
LASTENMAA  
**GRANIBACKEN**

## NYKYTILANNE

Granibacken on pääkaupunkiseudun ainoa lähirinne ja se tarjoaa vuosittain harjoittelupaikan sadoille lajin parissa aloittaville lapsille. Granibackenin lastenrinteessä harjoitellaan mm. ensikäännöksiä, suksien hallintaa ja hissien käyttöä. Nykyinen lastenrinne sijaitsee alhaalta katsottuna Granibackenin alaosan vasemmassa laidassa. Rinne on rajattu erillisellä aidalla varsinaisesta rinteestä. Rinne on leveydeltään n.9 metriä ja pituutta on 45 metriä. Rinteessä on käytössä vanha naruhiisi.

Lapsille suunnitellut turvalliset alueet ovat keskeinen osa nykypäivän isoja ja pieniä hiihtokeskuksia. Granibackenilta tällainen alue kuitenkin puuttuu, eikä nykyinen lastenrinne vastaa harrastajien, eikä toimintaa järjestävän seuran tarpeita. Tilaa on rinteessä liian vähän ja sen turvallisuudessa on puutteita. Tilanpuute rajoittaa sekä matalan kynnyksen harrastusmahdollisuuksia että hiihtokoulu- toimintaa, koska kaikille aloittelijoille ei pystytä tarjoamaan opetusta tilan rajallisuudesta johtuen.

Turvallisuuskysymykset liittyvät itse rinteeseen ja sen sijaintiin. Nykyinen lastenrinne on profiililtaan lapsille haastava, sillä rinne viettää hissien suuntaan ja lapset ajautuvat törmäystilanteisiin. Lastenrinne ja varsinainen rinne myös yhdistyvät ala-asemalla, mikä tekee kohtaamispaikasta vaarallisen. Tilan puute heikentää rinteiden turvallisuutta myös tilanteissa, joissa huoltajat ovat lastensa kanssa rinteessä ilman suksia.



# LASTENMAA

Kolmivaiheisen lastenmaa hankkeen tavoitteena on on tarjota tulevaisuudessa matalan kynnyksen talviharrastealue, joka palvelee lasten, aloittelijoiden ja hiihtokoulun tarpeita.

Lastenmaa luo oman rajatun alueensa, jossa ensikäännökset voidaan ottaa turvallisesti ja jossa lapset perheineen voivat viettää aikaa erilaisten talviaktiiviteettien parissa. Lastenmaan myötä myös nykyinen rinnealue saadaan paremmin käyttöön.

## LASTENMAAN EDUT

- Läliharrastamisen mahdollisuudet paranevat, kun Granibackeniin syntyy alue, jossa lapset voivat viettää aikaa
- Lasten harrastamisen turvallisuus paranee rajatun alueen myötä
- Rinnealueen aktiiviteettien määrä lisääntyy (lastenrinteet, park, rengasmäki)
- Varmuus kauden ja hiihtokoulun aloituksen osalta paranee, koska lastenrinteet saadaan nopeassa aikatalulussa lumetettua
- Lasten rinne vapauttaa tilaa varsinaiselta rinnealueelta mm. parkin laajennukselle/ ensilumen parkille.
- Lastenmaa parantaa seuran taloudellisia edellytyksiä , omavaraisuutta ja mahdollistaa keskuksen tuloperusteisen kehittämisen.
- Koko alueen viihtyvyys ja vetovoimaisuus paranee

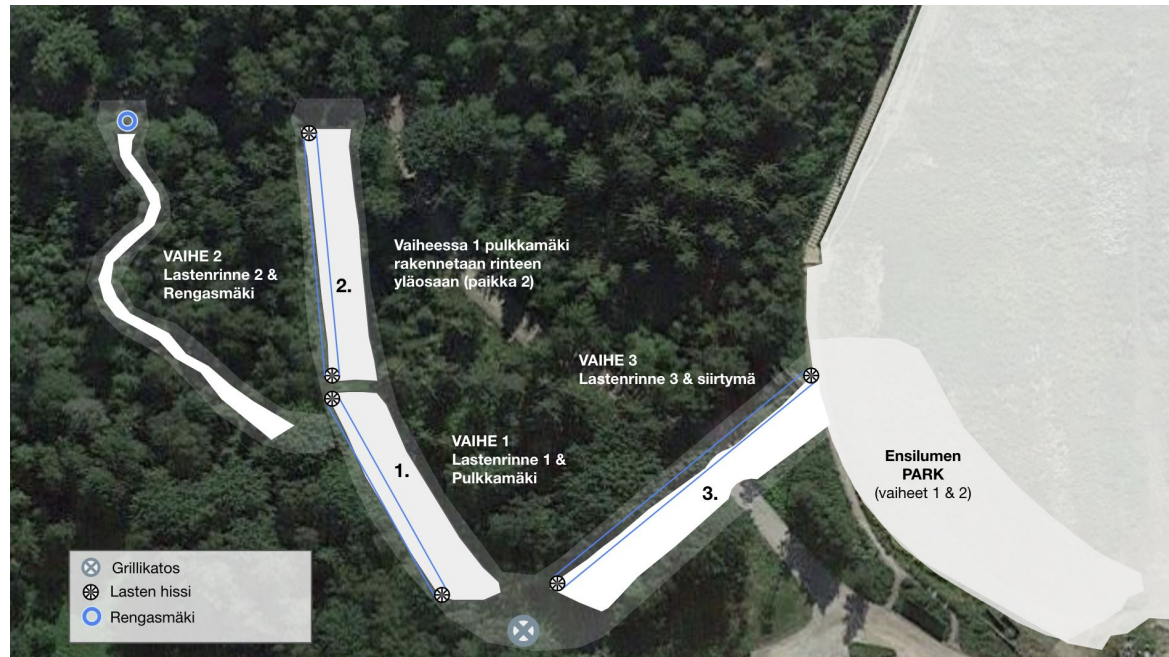




# LASTENMAA- VAIHEET 1-3

Hanke toteutetaan kolmivaiheisena. Vaiheiden kaksi ja kolme järjestystä voidaan tarvittaessa muuttaa tai niiden elementtejä yhdistää.

Hankkeen ensimmäiset vaiheet toteutetaan mahdollisimman kustannustehokkaasti keskuksen vanhaa kalustoa, kuten lasten naruhssejä hyödyntäen. Hankkeen edetessä ja taloudellisen tilanteen sen mahdollistaessa on hissit tavoitteena päivittää kaikki lastenmaan hissi nykyaikaisiksi ja helppokäyttöisiksi mattohisseiksi.



## VAIHE 1

- Lastenrinne 1 + pulkkamäki (2) (ylläpito)
- Naruhissi
- Park-toiminnan laajentaminen varsinaisella rinne alueella.

## VAIHE 2

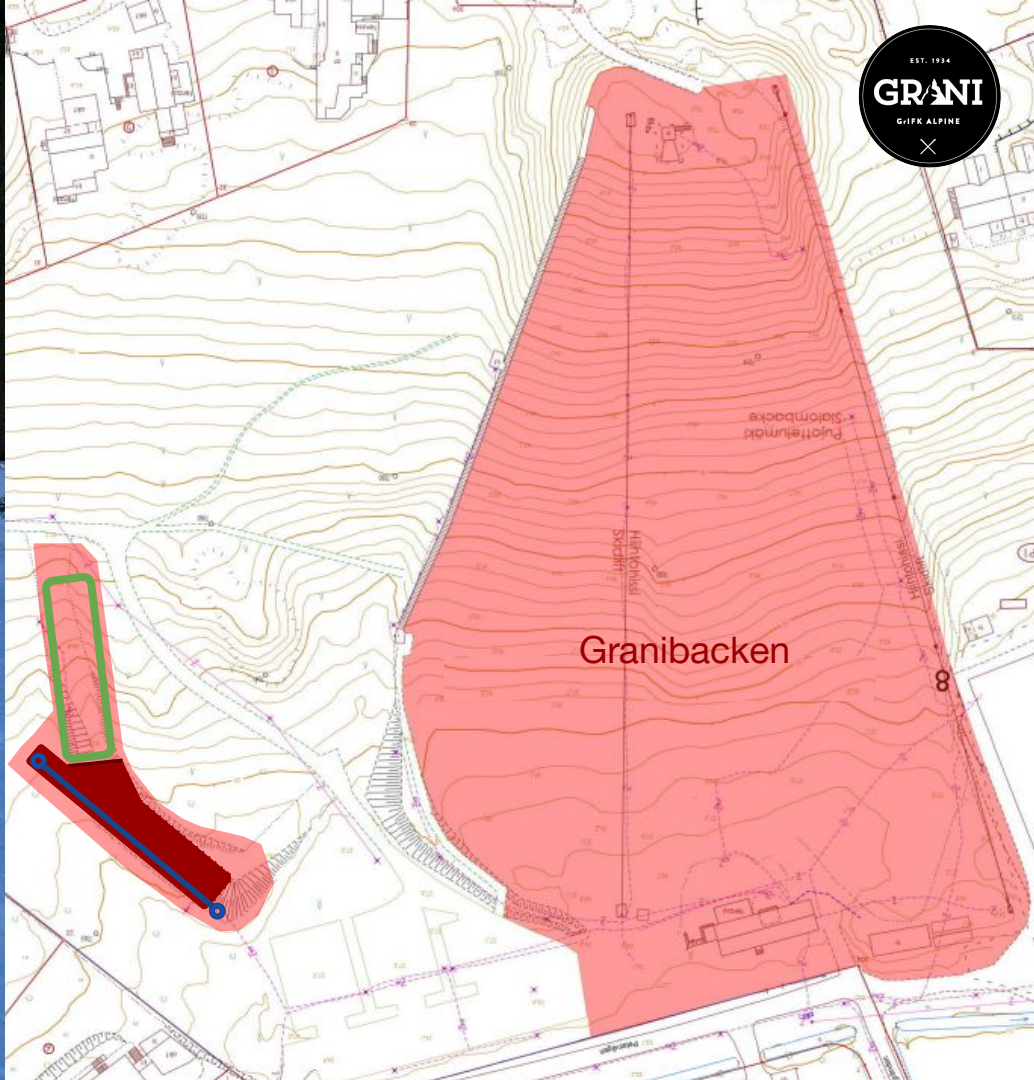
- Lastenrinne 2 + pulkka/rengasmäki
- Rinteelle ja rengasmäelle yhteinen mattohissi
- Rengasvuokraus

## VAIHE 3

- Lastenrinne 3 + siirtymähissi päärinteeseen
- Kävelytien ylitys sillalla (lisää alueen turvallisuutta)
- Lastenrinne 3:n alaosa on hyödynnettävissä jo ennen sillan rakentamista vaiheissa 1 ja 2

# VAIHE 1 - LASTENRINNE I

Aikataulu: 2024



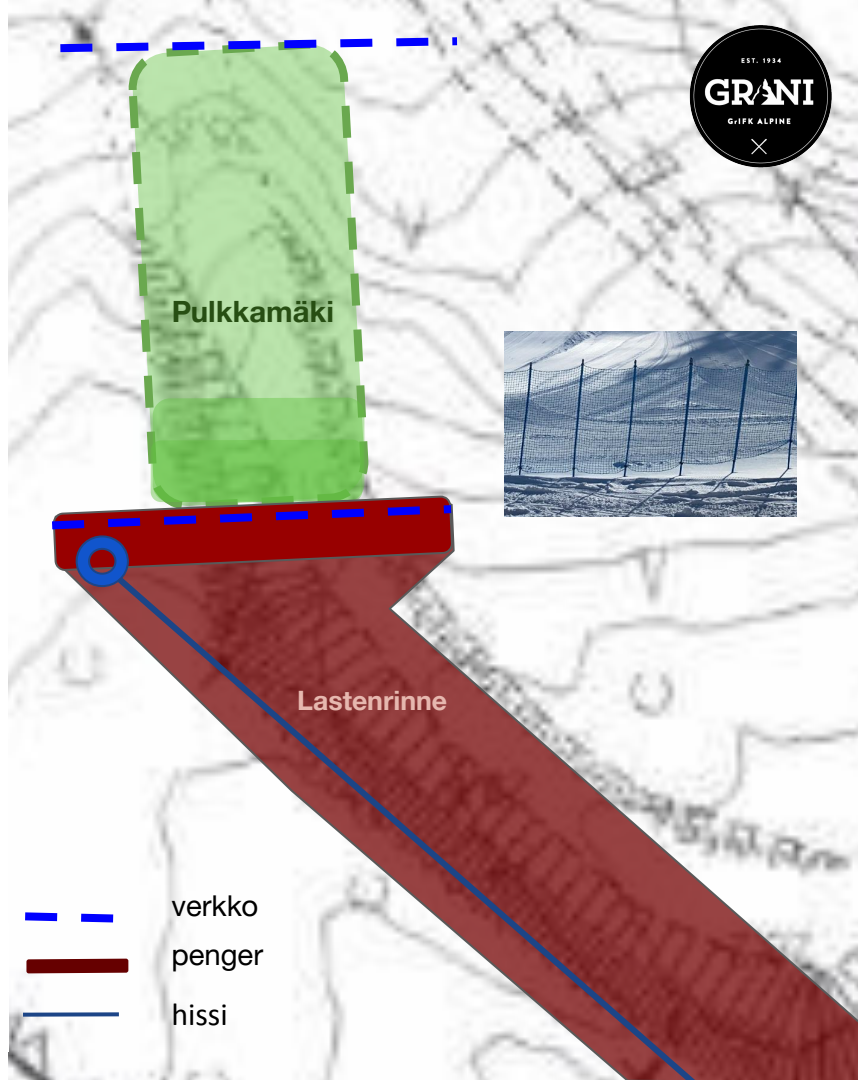


# VAIHE 1 - LASTENRINTEEN JA PULKKAMÄEN RAKENTAMINEN

Maapenger erottaa pulkkamäen lastenrinteestä. Pulkkamäen alaosa ja penkereen yläreuna muotoillaan siten, että pengeri pysäyttää vauhdin turvallisesti. Penkereen päällä asennetaan vielä turvaverkko. Verkko on 2,5 m korkea ja siirrettävä, jotta rinteeseen huolto on onnistunut sujuvasti. Tarvittaessa verkkokiinnityksiin voidaan liittää irrotettava patja.

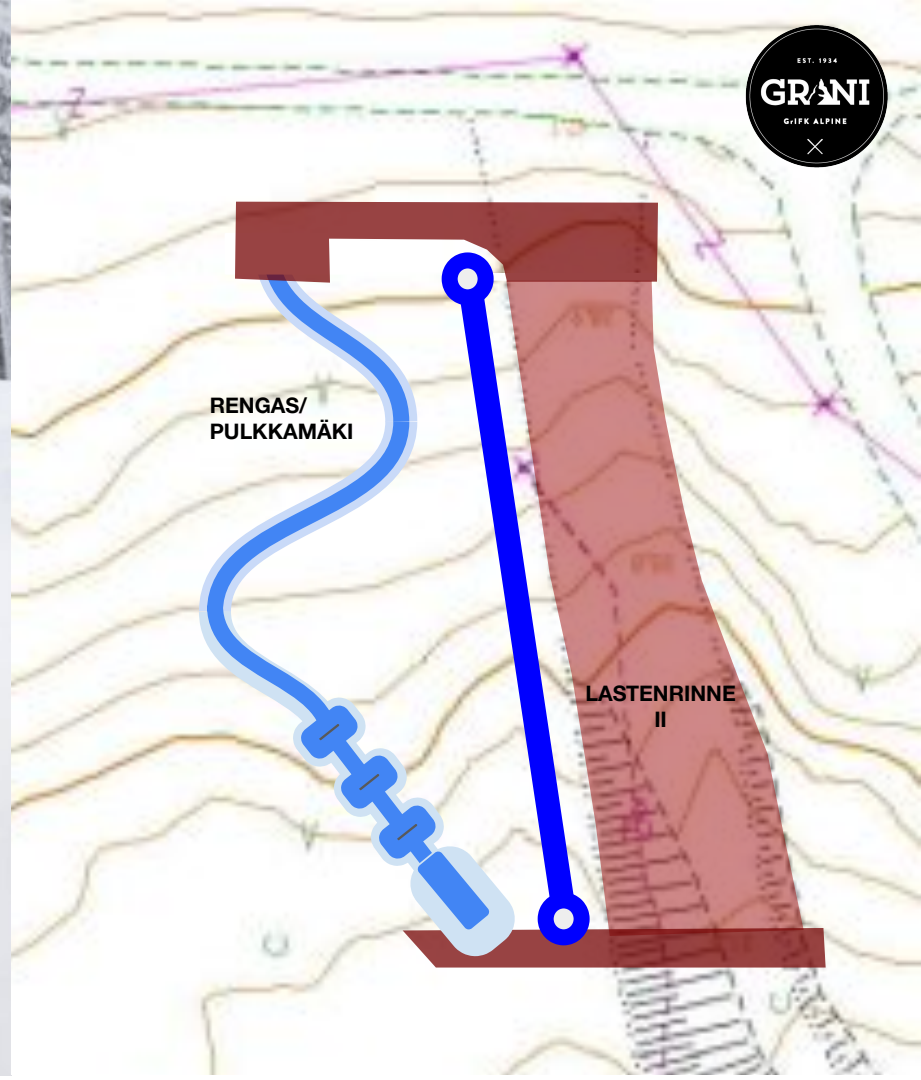
Myös pulkkamäen yläreuna rajataan matalalla verkolla. Verkolla on mahdollista säätää pulkkamäen lähtöpaikkaa olosuhteiden mukaan vauhdin kontrolloimiseksi.

Ensimmäisessä vaiheessa lastenrinne siirretään uuteen rinteeseen. Naruhissin siirto toteutetaan niin, että se mahdollistaa lastenmaan jatkokehittämisen. Lastenmaa hankkeen edetessä naruhiisi on tavoite korvata mattohissillä. Mattohissi helpottaa lasten liikkumista rinteessä ja samalla vähentää rinteeseen lumetustarvetta, jolloin rinne saadaan auki entistä nopeammin.



# VAIHE 2 - LASTENRINNE II & RENGASMÄKI

Aikataulu 2025 - 2026



## VAIHE 2 - LASTENRINNE II & RENGASMÄKI

Toisen vaiheen tavoitteena on lisätä rinnetilaa aloittelijoiden tarpeisiin sekä monipuolistaa talviaktiiviteettien tarjontaa. Lastenrinne rakennetaan pulkkamäen yläosaan, jolloin pulkka- ja rengaslasku käyttöön rakennetaan lastenrinteen rinnalle uusi rengasmäki. Rengasmäki sovitetaan maastossa valmiiksi olevaan aukkoon ja se mukailee rinteeseen luontaisia muotoja.

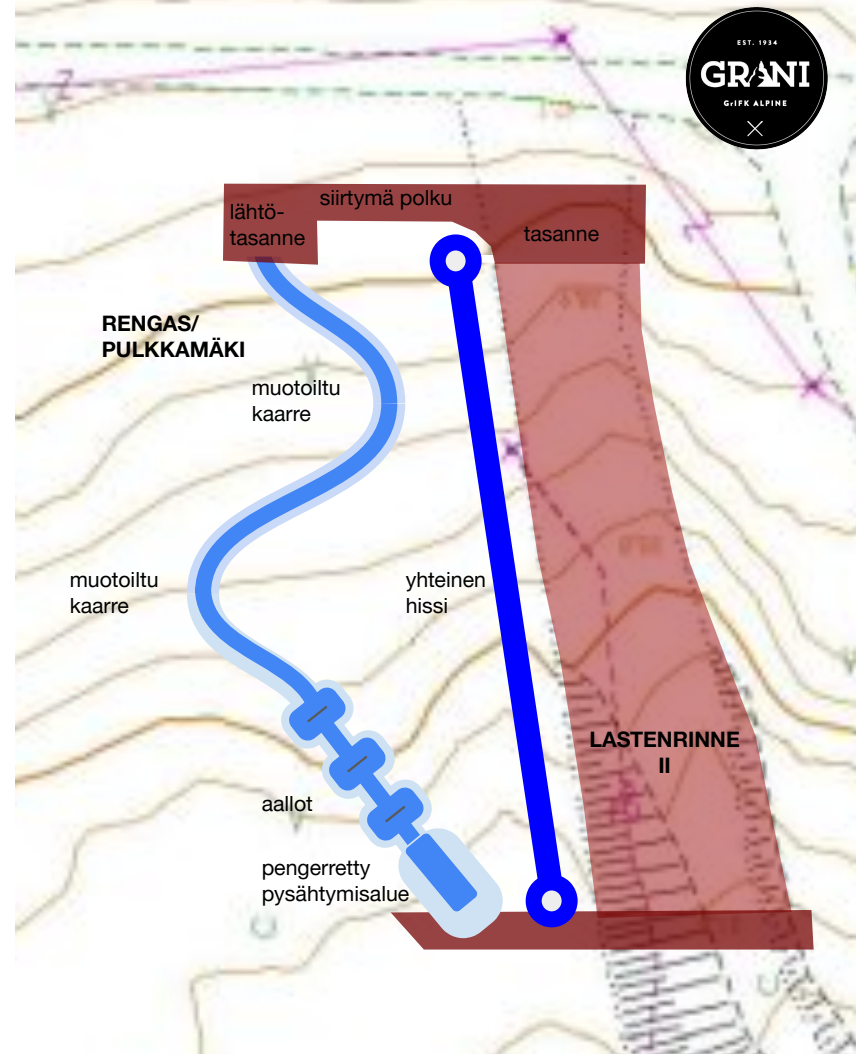
Tavoitteena on että rengas/pulkkarata kaartelee rinteessä mahdollisimman luonnollisen ympäristön keskellä. Kaarteet pengerretään ensisijassa urasta kaivettavalla maalla. Pengerrystä kasvatetaan talvella lumella.

### Keskeiset toimenpiteet

Hankkeen toisen vaiheen suurimmat toimet kohdistuvat ylätasanteen rakentamiseen liittyviin maansiirtotöihin, tarvittaviin harvennustöihin (liite1), rengasradan muotoiluun sekä hissien asentamiseen.

### Rahoitus:

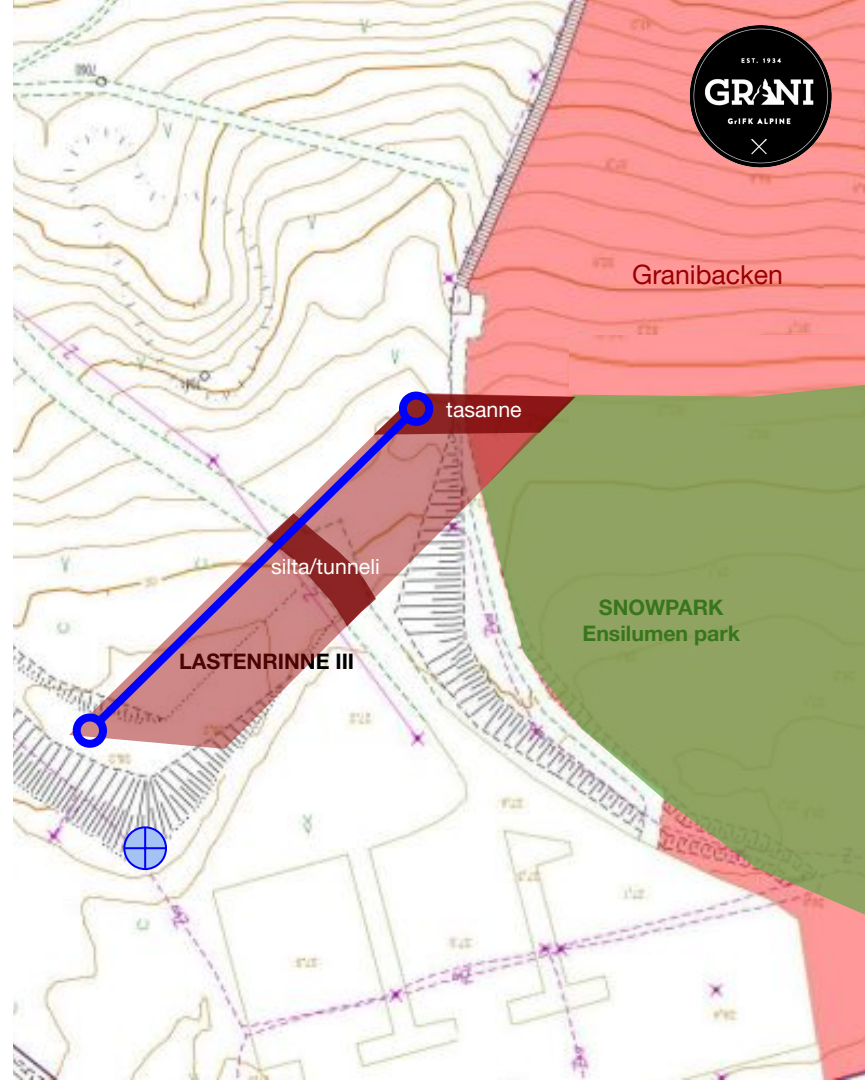
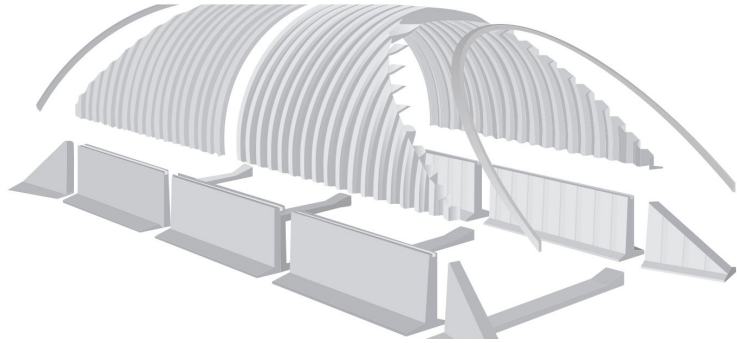
Hankkeen toiseen vaiheeseen haetaan ulkopuolista rahoitusta. Mikäli ensimmäinen vaihe tuo seuralle lisätuloja, niin tulot kohdistetaan suoraan hankkeen kakkosvaiheeseen.





# VAIHE 3- LASTENRINNE III & SIIRTYMÄSILTA

Aikataulu 2026-2027



## VAIHE 3- LASTENRINNE III & SIIRTYMÄ SILTA



Hankkeen kolmannessa vaiheessa rakennetaan kolmas aloittelijoiden tarpeisiin soveltuva rinne, joka samalla liittää lastenmaa muuhun rinnealueeseen. Hankeen kolmas vaihe voidaan toteuttaa myös järjestyksessä toisena.

Lastenmaan liittäminen rinnealueeseen helpottaa lastenmaan huoltoa, mutta samalla se lisää myös turvallisuutta, koska rinnekoneen ei tarvitse poistua rinnealueelta.

### Keskeiset toimenpiteet

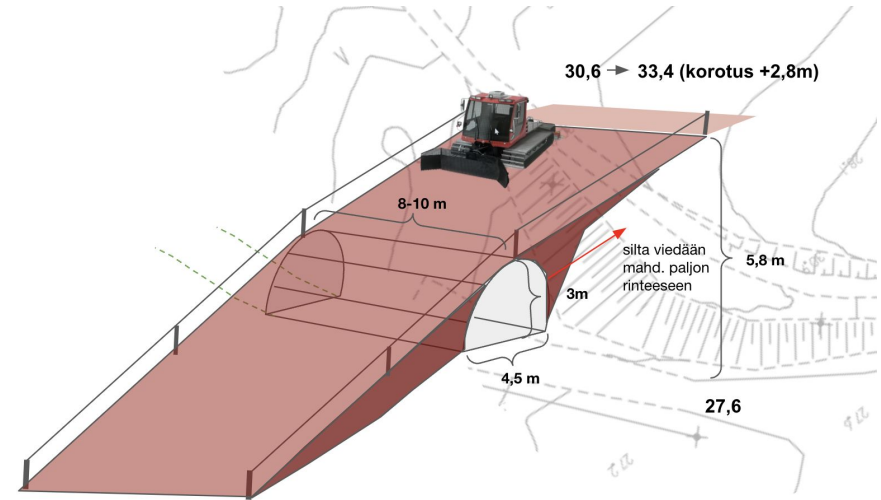
Vaiheen suurin toimenpide on rumpusillan rakentaminen. Silta mitoittamaan niin, että sen korkeus ja leveys mahdollistavat huoltoliikenteen kävelytiellä ( aukon mitat 4,5m x 3m. )

Siltarakennelmalla voidaan vaikuttaa myös kävely/pyörätien turvallisuuteen. Tällä hetkellä pyörätie johtaa suoraan parkkipaikalle ja on nykyisellään vaarallinen.

Muita hankevaiheen toimenpiteitä ovat vähäiset harvennustyöt (ks.liite1) maansiirtotyöt, siirtymärinteen aitaaminen ja hissien asennus.

### Rahoitus

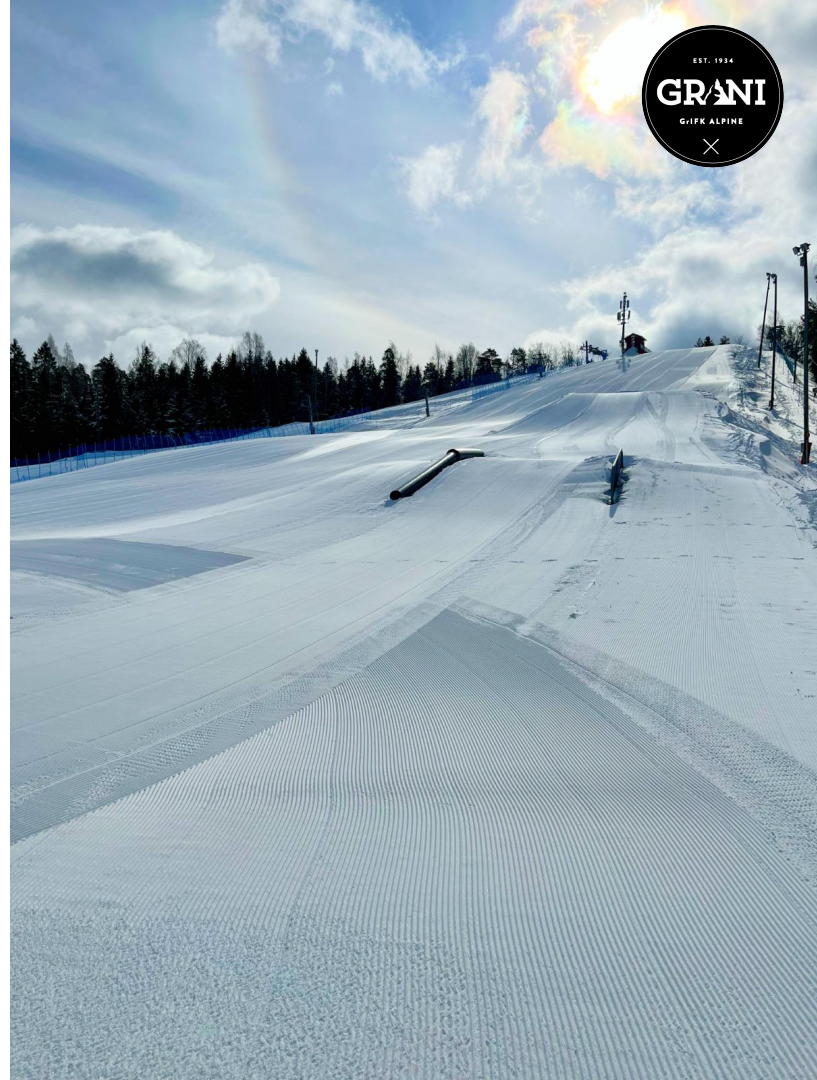
Hankkeelle haetaan ulkopuolista rahoitusta, Lastenmaahankkeen ensimmäisen ja toisen vaiheen sekä, niiden vapauttaman lisätilan odotetaan tuovan lisätuloja, jotka kohdennetaan kolmanteen vaiheeseen.



## MIKSI LASTENMAA-HANKE TULEE TOTEUTTAA ?

- Hiihtokeskuksen taso nousee nykyvaatimusten tasolle
- Talviaktiiviteettien määrä Kauniaissa lisääntyy
- Alueen turvallisuus ja viihtyvyys paranee merkittävästi
- Lähiharrastusmahdollisuudet säilyvät (ekologisuus)
- Kauniaisten koululaisten toimintamahdollisuudet paranevat ja monipuolistuvat
- Matalan kynnyksen harrastusmahdollisuudet paranevat
- Rinnealuetta vapautuu muille rinneaktiiviteeteille (park- ensilumen park)
- Hiihtokoulun toimintaedellytykset paranevat merkittävästi
- Seuran asema vahvana kasvattajaseurana säilyy
- Seuran elinvoimaisuus ja omavaraisuus paranee
- Uusia jatkokehitysmahdollisuuksia yhteistyössä muiden lajien kanssa

Grifk Alpinen rooli suomalaisen alppihiihdon kasvattajaseurana ja pääkaupunkiseudun lasten liikuttajana on merkittävä. Haluamme omalla toimillamme osoittaa, että talviaktiiviteettaja voidaan järjestää pääkaupunkiseudulla laadukkaasti ja kestävästi.





# LASTENMAAN VAIKUTUKSET

## Vaikutus ympäristöön

Lastenrinteen rakentamisen vaikutukset ympäristöön ovat pienet, koska puitteet ovat suurelta osin valmiit. Raivaustyöt rajoittuvat alueen siistimiseen ja maltilliseen puiden kaatamiseen. Ensimmäisessä vaiheessa kaadetaan yksi valmiiksi vahingoittunut puu. Suuri etu on myös se, että rinnealue on valmiiksi valaistu.

## Vaikutus toimintaympäristöön

Lastenmaa rakennetaan alhaalta katsottuna Granibackenin vasempaan reunaan nykyisen pulkkamäen alueelle ja sen läheisyyteen. Uudistuksen myötä myös pulkkämäki tulee seuran huollon piiriin, jolloin toimintaympäristö kokonaisuutena paranee. Lastenmaan alaosaan on mahdollista rakentaa grillikota, joka lisää alueen yleistä viihtyvyyttä.

## Henkilöstövaikutukset

Lastenmaa ei edellytä omaa valvomoa, vaan valvonta toteutetaan kameravalvonnalla, joten henkilöstötarve ei kasva.

## Vaikutus käyttöasteeseen

Uusi lastenmaa lisää alueen käyttöastetta ja parantaa rinnekeskuksen palvelutasoa merkittävästi. Uudet rinteet ovat profiileiltaan helppoja ja sopivat hyvin vasta-alkajille. Huollettu pulkkämäki ja rengasmäki lisäävät alueen tarjontaa laajentavat rinnealueen käyttäjäkuntaa.



# LIITE 1

## PUUSTOKATSELMUS 22.6.2023

### Hankevaiheet 1-3

Paikalla:  
Tero Kuivalainen  
Minna Aavalehto  
Mikko Heiskanen

Keltaisella merkinnällä puut, jotka katselmuksessa katsottiin sellaisiksi, että ne voidaan kaataa. Keskeisenä lähtökohtana turvallisuus.

Puiden kaatamisen lisäksi karsitaan alueelta varvikkoa.

Tavoitteena on että rengas/pulkkarata kaartelee rinteessä mahdollisimman luonnollisen ympäristön keskellä.

Katselmuksessa hankkeiden tarvittavat toimenpiteet todettiin perustelluiksi, maltillisiksi ja ympäristön huomioiviksi.

