

# Työllisyysalue Espoo- Kauniainen järjestämissuunnitelma

9.10.2023

# Järjestämissuunnitelma pähkinänkuoressa

Dokumentissa kuvataan Espoon ja Kauniaisten muodostaman työllisyysalueen järjestämislain 15 §:n 4 momentin mukainen järjestämissuunnitelma niiltä osin kuin se on syyskuussa 2023 ollut valmistelussa ja lokakuussa 2023 päätöksenteossa.

Järjestämissuunnitelmasta käy ilmi työllisyysalueen **lakisääteisten tehtävien hoitamiseen** liittyen seuraavat kokonaisuudet:

- a) Taloudelliset ja henkilöstövoimavarat sekä niiden kohdentuminen
- b) Palvelujen tuottamista ja kohdentamista koskevat ratkaisut
- c) Toimipisteiden määrä ja sijoittuminen
- d) Yhteistyötahot ja -muodot
- e) Työperäisen maahanmuuton, työvoiman ja työpaikkojen kohtaannon sekä työvoiman liikkuvuuden edistäminen
- f) Varautuminen rakennemuutostilanteisiin.



# a) Taloudelliset ja henkilöstövoimavarat sekä niiden kohdentuminen

- TEM:in laskelmien perusteella **työllisyysalueen toimintamenot ovat palvelujen siirtymisen hetkellä noin 21 milj. €.** **Valtionosuuksia työllisyysalueen kunnat saavat noin 29,6 milj. €.**
- TEM:in toimintamenot eivät sisällä työllisyysalueen tukipalvelujen järjestämistä. **Henkilöstökustannukset** muodostavat palvelutuotannosta merkittävimmän kuluerän kustannuksista. Muita merkittäviä kulueriä ovat **palvelujen ostot**, kuten työvoimakoulutukset ja valmennuspalvelut.
- Työllisyysalueen sopijakunnille tuotettujen TE-palveluiden nettokustannukset jaetaan sopijakuntien kesken seuraavasti:
  - Toteutuneista kustannuksista 50 % kohdennetaan sopijakuntien 18–64-vuotiaiden suhteellisten osuuksien perusteella 50 % sopijakuntien työttömien (laaja käsite) määrän suhteellisten osuuksien perusteella.
  - Sopijakuntien 18–64-vuotiaiden sekä työttömien (laaja käsite) suhteelliset osuudet määräytyvät sopimuksen piiriin kuuluvien kuntien yhteenlasketusta kokonaismäärästä.
- **Suurin osa henkilöstöressurssista kohdennetaan asiakaspalveluun** tulevan palvelumallin mukaisesti, mutta osa kohdennetaan erilaisiin tukipalveluihin, joiden sijoittumisesta Espoon kaupungin organisaatioon päätetään myöhemmin kokonaisuuden rakentuessa.

# Työllisyysalueen palvelutuotantoa ohjaavat periaatteet ja tavoitteet

Espoo-Kauniainen työllisyysalueen palvelutuotannon periaatteet kuvataan palvelumallissa.

Palvelumallissa kuvataan työllisyysalueen asiakkaat, palvelut, palveluiden järjestämis- ja tuottamistapa, palveluverkko sekä palvelutuotannon organisoituminen.

Palvelumalli sisältää myös keskeiset palvelutuotantoa ohjaavat mittarit ja niiden seuranta-mekanismit.

**Palvelumalli laaditaan kahdessa vaiheessa vuoden 2024 aikana:**

- 1. Palvelumalli-30:** Visio työllisyysalueen palvelutuotannosta vuonna 2030
- 2. Palvelumalli-25:** Kuvaus työllisyysalueen käynnistysvaiheen palvelutuotannosta 01.01.2025

## Työllisyysalueen palvelustrategiassa asetetaan palvelumallille kolme päätavoitetta:

1. Palvelumallimme korostaa nopeaa ja pysyvää työllistymistä sekä työpaikkojen nopeaa täyttymistä.
2. Asiakkaallemme tarjottavat palvelut ovat työllistymiseen johtavia ja vaikuttavia palveluita.
3. Edistämme asiakkaidemme työllistymistä tiiviissä yhteistyössä seutukunnan keskeisten toimijoiden, kuten työnantajien, koulutusorganisaatioiden ja Länsi-Uudenmaan hyvinvointialueen, kanssa.



## b) Palvelujen tuottamista ja kohdentamista koskevat ratkaisut

- Espoo-Kauniainen työllisyysalue vastaa työllisyyspalvelujen järjestämisestä Espoon ja Kauniaisten alueella. Espoo toimii alueella vastuukuntana.
- Työllisyysalue tuottaa **viranomaistoimintaan liittyvät lakisääteiset** työnhakijoiden palveluprosessit, työnvälityksen sekä tieto-, neuvonta- ja ohjauspalvelut **lähtökohtaisesti itse omana palvelutuotantona**.
- Palveluja voidaan erillisen sopimuksen mukaisesti tuottaa myös yhdessä Helsingin ja Vantaan kanssa, hyödyntää Espoon kaupungin sidosyksikkö Omniaa sekä tehdä yhteistyötä muiden pääkaupunkiseudun ja Länsi-Uudenmaan kuntien ja työllisyysalueiden kanssa. Työnantajapalveluja tarjotaan työnhakijapalvelujen rinnalla sekä osana Business Espoo -verkostoa ja laajempaa kuntien elinvoiman ekosysteemiä.
- **Ostopalveluina tuotettavia palveluja työllisyysalueella ovat viranomaistoinnin ulkopuolelle jäävät** osat tieto-, neuvonta- ja ohjauspalveluista. Myös työvoima- ja muutosturvakoulutukset, työ- ja koulutuskokeilut sekä osa valmennuksista ja asiantuntija-arvioinneista voidaan järjestää osittain tai kokonaan ostopalveluina.



## b) Palvelujen tuottamista ja kohdentamista koskevat ratkaisut



- **Työllisyysalueella tullaan huomiomaan nuorten, vieraskielisten ja korkeasti koulutettujen palvelutarpeet.** Nämä ovat työllisyysalueen keskeisiä kohderyhmiä.
- **Pitkäaikaistyöttömyyden** ehkäisyä vahvistetaan työnhaun alun toimenpiteitä ja ohjausta.
- **Kotoutumispalveluja** ja työnhaun tukea tarjotaan asiakkaalle asiakkuuden kotoutumisen alkuvaiheessa. **Yhteistyörakenteita** muodostetaan uudella tavalla ja vahvistetaan **työllisyysalueen, kunnan ja hyvinvointialueen yhdyspinnoilla**, jotta tavoitetaan työvoiman ulkopuoliset maahanmuuttajat ja saadaan heidät kotoutumis- ja työllisyyspalvelujen piiriin.
- Espoon **Ohjaamotalo** on alusta yhteistyölle ja sen sisällä järjestäytytään muiden toimijoiden kanssa, jotta jokainen alueen **nuori saisi tarvitsemansa palvelut saman verkoston avulla**. Tulevaisuudessa etenkin koulutuksen järjestäjien ja työnantajien kanssa tehtävä yhteistyö vahvistuu.
- **Työnantajille** markkinoidaan erilaisia **työllistämiseen tarkoitettuja tukipalveluita** kuten palkkatukea, oppisopimuskoulutusta, työhönvalmennusta ja työolosuhteiden järjestelytukea sekä kehitetään työllistymisen malleja henkilöasiakaspalvelujen kanssa. Näillä tuetaan nuorten, maahanmuuttajien, pitkäaikaistyöttömien ja täsmätyökykyisten työllistymistä.

## c) Toimipisteiden määrä ja sijoittuminen

- Työllisyysalueen toimipisteverkoston muodostamisessa tullaan hyödyntämään olemassa olevaa toimipisteverkosta ja kehitetään verkostomaista palvelua osana uudistusta.
- Työllisyysalueen toimipisteverkosto tulee nojaamaan **kahteen keskeiseen, isompaan henkilöasiakaspalvelupisteeseen**, jotka ovat saavutettavia ja sijaitsevat hyvien kulkuyhteyksien varrella julkisen liikenteen solmukohtissa isoissa kaupunkikeskuksissa:
  - **Matinkylässä** metron varrella Ison Omenan kauppakeskuksen välittömässä läheisyydessä.
  - **Leppävaarassa** junaradan varrella kauppakeskus Sellossa.
  - Näissä toimipisteissä asiakkaille on tarjolla niin aulapalvelua kuin henkilökohtaisia vastaanottotapaamisia työntekijöiden kanssa.
- Monialaisen palvelun asiakkaita tullaan palvelemaan **yhdessä hyvinvointialueen kanssa** ja nuoria palvelemaan pääasiassa yhdessä **Ohjaamoverkoston** kanssa.
- Henkilöasiakkaille tarjotaan myös **matalan kynnyksen neuvontaa ja ohjausta mm. palvelutoreilla** verkostomaisesti. Myös **työvoiman ulkopuolella olevien kotoutujien** kotoutumispalveluiden tarjoamisessa huomioidaan palveluiden hyvä saavutettavuus metro- ja junaradan varrella.
- Työnantajille tarjotaan palvelua osana **Business Espoo -verkostoa**.

# d) Yhteistyötahot ja -muodot

- Espoo-Kauniainen työllisyysalueen toiminnassa onnistutaan ottamalla mukaan niin työllisyysalueen asiakkaat kuin seudun ammatilliset ja korkea-asteen koulutusorganisaatiot, yritykset sekä järjestökentän toimijat.
- Merkittävä osa yhteistyötahoista on yhteisiä muiden työllisyysalueiden kanssa, etenkin pääkaupunkiseudun osalta, ja siksi **yhteistyötä muiden työllisyysalueiden kanssa kehitetään jatkuvasti**. Järjestämissuunnitelmassa fokus painottuu **työttömyyden alkuvaiheeseen** sekä asiakkaiden palvelutarpeiden varhaiseen havaitsemiseen.
- **Länsi-Uudenmaan hyvinvointialue, Kansaneläkelaitos, oppilaitokset, järjestöt, Keha, ELY-keskus, muut työllisyysalueet ja paikalliset yritysjärjestöt** ovat oleellisia toimijoita. Tämä koskee myös kotoutumistoimia. Lisäksi on myös muita toimijoita, esimerkiksi Migri, kuntien sisäiset toimijat ja kunnalliset edunvalvontajärjestöt.
- Länsi-Uudenmaan hyvinvointialueen kanssa laaditaan ohjeistukset **mm. työttömän terveystarkastukseen, monialaisten aktivointi- ja kotoutumissuunnitelmien tekemiseen yhteistyössä sekä kuntouttavaan työtoimintaan** ohjaamiseen. Yhteistyötä tukee lisäksi henkilöstön keskinäinen yhteistyön foorumi.
- **Työllistymisen monialaisesta edistämisestä annetun lain (TyM-laki, 381/2023) mukainen yhteistoiminta** rakennetaan yhteistyössä työllisyysalueen ja Kelan kanssa.



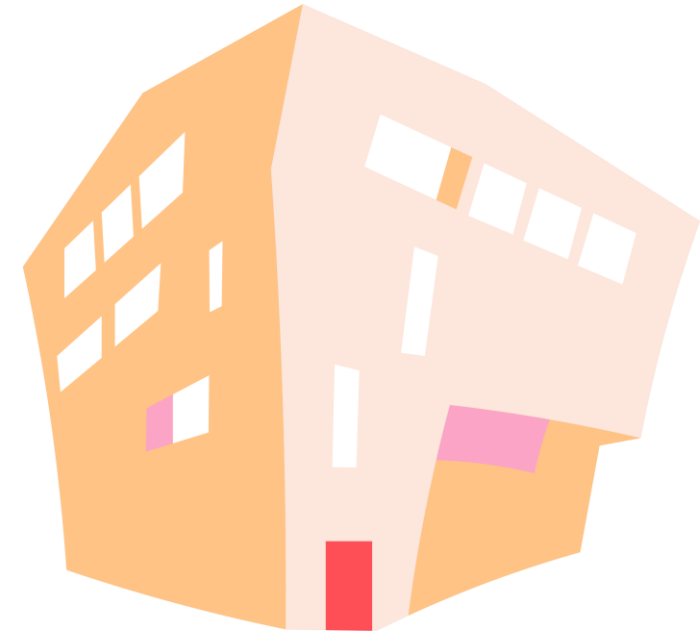


## e) Työperäisen maahanmuuton, työvoiman ja työpaikkojen kohtaannon sekä työvoiman liikkuvuuden edistäminen

- Vastuukunta Espoon elinkeino- ja työllisyyspoliittisten painopisteiden mukaisesti **edistämme työllisyysalueella kohtaantoa:**
  - Määrittelemällä yhteiset työllisyyteen johtavat **tavoitteet ja ratkaisut koulutusten järjestäjien ja työelämän edustajien kanssa**, erityisesti panostamalla työnhakijoiden osaamisen kehittämiseen.
  - Muotoilemalla työnantajalle tarjottavat työllisyyttä edistävät **palvelut asiakaslähtöisiksi, helposti saavutettaviksi ja vaikuttaviksi**. Kohdennetut ja ennakoivat palvelut ylläpitävät korkeaa työllisyyttä ja edesauttavat niin työnhakijaa kuin työnantajaakin löytämään toisensa.
  - Rakentamalla **työnantajien kanssa yhteistyössä vaikuttavia ja kestäviä työllistymisen polkuja** erityisesti vieraskieliset asukkaat huomioiden. Tähän pyritään vaikuttamaan kohentamalla maahanmuuttajien kotoutumista ja nopeuttamalla työllistymistä.
  - Edistämällä **nuorten pääsyä työmarkkinoille** ohjaamomaisen toiminnan, koulutuksen ja työnantajayhteistyön avulla. Nuorille suunnataan monialaista matalan kynnyksen palvelua, joka helpottaa nuorten ohjautumista työllistymistä edistäviin palveluihin ja tarvittaessa tuetusti työelämään.
  - Vahvistamalla **työnantajien edellytyksiä ja motivaatiota rekrytoida vieraskielisiä ja täsmätyökykyisiä** työnhakijoita. Toimenpiteellä pystytään paremmin vastaamaan työmarkkinoiden muutoksista johtuviin tarpeisiin.
- Pääkaupunkiseudun kaupunkien yhteistyö työnantajapalvelujen osalta varmistaa sen, että **työpaikkoja tarjotaan asiakkaille omaa työllisyysaluetta laajemmalta alueelta**.
- Työhön johtavan maahanmuuton ja kansainvälisen rekrytoinnin palvelujen osalta työllisyysalueella **ylläpidetään ja vahvistetaan omia paikallisia palveluja kansallisten palvelujen lisäksi**, jotta paikalliset elinkeino- ja työllisyystarpeet tulevat myös huomioiduiksi.

## f) Varautuminen rakennemuutostilanteisiin

- Rakennemuutostilanteissa **valmiit kumppanuussuhteet** auttavat tiedon tuottamisessa ja välittämisessä sekä organisaatiokohtaisessa palvelumuotoilussa, kun yritysten ja kaupungin välillä on valmis keskusteluyhteys. Paikalliset, fyysisiä ja digitaalisia tiloja yhdistelevät yhteisöt toimivat työnantajien, työntekijöiden, julkisten toimijoiden, kolmannen sektorin sekä palveluntuottajien törmäyttäjänä.
- **Pääkaupunkiseudun kaupungit tekevät yhteistyötä** työnantajille suunnattujen palvelujen tarjoamisessa. Kaupunkien välinen yhteistyö tukee rakennemuutosten läpivientiä, sillä se tarjoaa isoille ja useammilla paikkakunnilla toimiville työnantajille **vaihtoehtoja ja joustavuutta palveluihin ohjautumisessa sekä irtisanottavien työntekijöiden ohjauksessa** alueellisiin palveluihin. PKS-yhteistyön myötä voidaan myös kehittää **yhteistä asiantuntemusta muutosturvakysymyksissä** tavalla, joka olisi yksittäiselle työllisyysalueelle vaikeaa.





**ESPOO**  
**ESBO**