

BILAGA till ändringsföreskrift OPH-532-2023 om ändringar som gäller förebyggande av frånvaro, systematisk uppföljning av frånvaro och ingripande vid frånvaro i Grunderna för läroplanen för den grundläggande utbildningen 2014

4. Verksamhetskulturen i en enhetlig grundläggande utbildning

4.2 Principer för utvecklandet av verksamhetskulturen

Principerna för utvecklandet av verksamhetskulturen i den grundläggande utbildningen ska hjälpa utbildningsanordnarna och skolorna att styra sin verksamhet. Principerna beskrivs i synnerhet utifrån skolans perspektiv. Utbildningsanordnaren ska skapa förutsättningar för att skolorna ska kunna tillämpa principerna och utveckla sin egen verksamhetskultur i samma riktning. Målet är att skapa en verksamhetskultur som främjar lärande, *delaktighet och lösningar som stöder skolengagemanget*¹ välbefinnande och en hållbar livsstil. För att principerna ska kunna förverkligas krävs att man beaktar lokala behov och möjligheter, att man samarbetar med vårdnadshavarna och andra samarbetspartner och att eleverna på riktigt får vara med och utveckla skolgemenskapen.

En lärande organisation är kärnan i verksamhetskulturen

Skolan ska fungera som en lärande organisation som stödjer alla sina medlemmar i lärandet. Den lärande organisationen ska utvecklas genom dialog. Samarbete och delaktighet stärker gemenskapen. Att man reflekterar över målen och regelbundet utvärderar det egna arbetet och att man kan arbeta i lugn och ro främjar lärandet i skolgemenskapen. Respons från hemmen och andra samarbetspartner stödjer lärandet. Det är också viktigt att utnyttja resultat från utvecklingsarbete, utvärderingar och forskning. Betydelsen av pedagogiskt och delat ledarskap betonas och ledarskapet inriktas framför allt på att trygga förutsättningarna för lärande *och välbefinnande*.

En lärande organisation ska skapa förutsättningar för medlemmarna att lära sig tillsammans och av varandra. Den ska också skapa förutsättningar för undersökande och experimenterande arbete och ge erfarenheter av att känna sig inspirerad och av att lyckas. *Utgångspunkten för samarbetet är goda samarbetsfärdigheter och kommunikativa färdigheter hos medlemmarna i gemenskapen, som man tillägnar sig framför allt när man umgås med andra till vardags. Här är vuxnas exempel särskilt viktigt*¹.

*Emotionella och kommunikativa färdigheter är ett mål för lärandet inom olika läroämnen och ingår även i helheten mångsidig kompetens.*² *Det är en viktig del av skolans verksamhetskultur att utöver lektionstid öva de emotionella och kommunikativa färdigheterna i olika situationer i skolans vardag.*

En lärande organisation ska uppmuntra alla sina medlemmar att försöka och att lära sig också av misstag. Den ska ge medlemmarna lämpliga utmaningar och hjälpa dem att hitta och dra nytta av sina styrkor. Som medlemmar i gemenskapen kan eleverna skapa en positiv och realistisk bild av sig själva och utveckla sin naturliga vilja att experimentera och undersöka. I en lärande organisation inser man att fysisk aktivitet har betydelse för lärandet och strävar till att frigöra sig från en stillasittande livsstil. Den ska värdesätta att man fördjupar sig i arbetet, anstränger sig i lärandet och slutför arbetet.

¹

Välbefinnande och en trygg vardag

Strukturerna och verksamhetssätten i en lärande organisation ska främja välbefinnande och trygghet och på så sätt skapa förutsättningar för lärande. Dessa aspekter ska beaktas i allt skolarbete och styra allas arbete. *Aktivt stöd för elevernas kamratrelationer, positiva gemensamma upplevelser och en känsla av att man är en viktig medlem i gemenskapen stöder skolengagemanget*¹. Medlemmarna ska ses som individer och behandlas jämlikt men också gemenskapens behov ska beaktas. Skoldagens verksamhetssätt ska vara smidiga och möjliggöra en mångsidig verksamhet. Motion och gemensamma aktiviteter som främjar det psykiska välbefinnandet ska utgöra en naturlig del av varje skoldag. Gemensam elevvård är en viktig del av verksamhetskulturen.

Eleverna ska ha jämlika möjligheter att få handledning och stöd för sin utveckling och sitt lärande, både som individer och som medlemmar i gruppen. Välvillighet och vänlighet ska värdesättas. Mobbning, *trakasserier*², våld, rasism eller annan diskriminering ska inte accepteras och man ska genast ingripa vid osakligt beteende. I skolarbetet ska man sträva efter att förutse vardagen så att den löper harmoniskt. Att bli hörd och uppleva rättvisa skapar förtroende. En lugn och accepterande atmosfär, goda sociala relationer och en trivsamt miljö främjar arbetsron.

Kommunikation och mångsidiga arbetssätt

Kommunikation, samarbete och mångsidiga arbetssätt främjar hela gemenskapens lärande och välbefinnande. En lärande organisation ska identifiera olika former av lärande och kunskapsbyggande och fungera smidigt. Den uppmuntrar till att pröva och experimentera och ger utrymme för aktivitet, kreativitet, motion, lek och upplevelser som är karakteristiskt för olika åldrar och elever.

I skolarbetet ska man systematiskt använda sig av olika arbetssätt och lärmiljöer och sträva till att regelbundet föra ut undervisningen ur klassrummet. Man ska skapa möjligheter till projektbaserat arbete och helhetsbaserat lärande samt till samarbete både inom skolan och med aktörer utanför skolan. Samarbetet och kommunikationen mellan vuxna i skolan och med det omgivande samhället stärker elevernas förmåga att kommunicera och samarbeta. När eleverna arbetar tillsammans lär de känna sig själva och sin personlighet och att arbeta konstruktivt tillsammans med många olika slags människor. Informations- och kommunikationsteknik ska användas för att främja kommunikation och multisensoriskt arbete via olika kanaler.

Kulturell mångfald och språkmedvetenhet

Skolan som en lärande organisation är en del av ett kulturellt föränderligt och pluralistiskt samhälle, där det lokala och det globala överlappar varandra. Olika identiteter, språk, religioner och åskådningar lever sida vid sida och är i växelverkan med varandra. Internationalisering på hemmaplan är en viktig resurs i skolan. Som lärande organisation tar skolan tillvara och uppskattar landets kulturarv och nationalspråk samt den egna och omgivningens kulturella, språkliga, religiösa och åskådningmässiga mångfald. Den lyfter fram den samiska och andra minoriteters betydelse i Finland. Den utvecklar förståelsen och respekten mellan individer och grupper och ett ansvarsfullt agerande gentemot varandra. Rätten till det egna språket och den egna kulturen är en grundrättighet som man i skolan medvetet arbetar utgående från. I skolan ska man bekanta sig med kulturella traditioner, diskutera olika tanke- och handlingsmönster på ett konstruktivt sätt och tillsammans skapa nya sedvänjor.

Flerspråkighet är en form av kulturell mångfald. Varje gemenskap och varje medlem i gemenskapen är flerspråkig. Det ska vara naturligt att använda olika språk parallellt i skolans vardag och språk ska värdesättas. I den språkmedvetna gemenskapen diskuteras attityder gentemot språk och språkgrupper och man förstår språkets centrala betydelse för lärandet, för kommunikation och för

samarbete samt för identitetsskapandet och integreringen i samhället. Varje läroämne har sitt eget språk, textbruk och begreppssystem. De olika vetenskapsgrenarnas språk och symbolsystem öppnar olika perspektiv på samma fenomen. Undervisningen ska gå från vardagsspråk mot mera abstrakta begrepp. I en språkmedveten skola är alla vuxna både språkliga modeller och språklärare i det läroämne de undervisar.

Delaktighet och demokrati

Den lärande organisationens verksamhetssätt ska utvecklas gemensamt. En demokratisk verksamhetskultur som främjar delaktighet och uppfyller de mänskliga rättigheterna ger eleverna förutsättningar att växa till aktiva medborgare.

Eleverna ska enligt sin utvecklingsnivå få vara med och planera, utveckla och utvärdera verksamheten. De ska få uppleva att de blir hörda och uppskattade som medlemmar i gemenskapen. Gemenskapen ska uppmuntra demokratisk dialog och delaktighet och utveckla sådana verksamhetssätt och strukturer som det förutsätter. Elevkårsverksamheten erbjuder ett viktigt forum för elevernas delaktighet. Också andra verksamhetsformer såsom stödelevs- och fadderverksamhet och engagemang i frivilligt arbete och hållbar utveckling ökar elevernas delaktighet. Samtidigt stärker de samarbete och växelverkan i hela skolgemenskapen. Samarbete med olika förvaltningar, församlingar, organisationer, företag och andra aktörer fördjupar bilden av samhället och verksamheten i medborgarsamhället. Kontakten med skolor i olika länder ökar förmågan att komma till rätta i en globaliserad värld.

Likabehandling och jämlikhet

En lärande organisation ska främja likabehandling och jämlikhet. Medlemmarna ska bemötas och behandlas likvärdigt oberoende av faktorer som hänger samman med personen i fråga. Likvärdighet betyder inte att alla är likadana. Likabehandling förutsätter både att man garanterar grundläggande rättigheter och möjligheter till delaktighet och att man beaktar individuella behov.

Under grundskoletiden utvecklas elevernas uppfattning om sin egen sexuella identitet och sexualitet. En lärande organisation främjar genom sina värderingar och sin praxis jämställdhet mellan könen och stödjer eleverna i deras identitetsskapande. Undervisningen ska ha ett könssensitivt förhållningssätt. Skolan ska uppmuntra eleverna att upptäcka sina egna möjligheter och att förhålla sig till olika läroämnena, göra val och binda sig till studierna utan könsbundna rollmodeller. Genom val och utveckling av lärmiljöer, arbetssätt och undervisningsmaterial ger man synlighet åt och visar respekt för den mänskliga mångfalden.

Ansvar för miljön och en hållbar framtid

En lärande organisation ska i all sin verksamhet fästa uppmärksamhet vid nödvändigheten av en hållbar livsstil. Genom sina val och sitt handlande i vardagen visar skolan ett ansvarsfullt förhållningssätt till miljön. Materialval och handlingsmönster som innebär slöseri med råmaterial, energi och biologisk mångfald ska förändras så att de blir hållbara. Betydelsen av immateriella värden för välbefinnandet och en hållbar livsstil lyfts fram och dessa värden ges tid och synlighet i det dagliga skolarbetet. Eleverna är med och planerar och förverkligar en hållbar vardag.

En lärande organisation ska inge hopp om en bra framtid genom att skapa en kunskapsgrund för eko-social bildning. En realistisk och praktisk attityd till förutsättningarna för en bra framtid stärker utvecklingen till ansvarsfulla medlemmar i gemenskapen, kommuninvånare och medborgare. Det sporrar eleverna att bemöta världens mångfald öppet och nyfiket och att arbeta för en rättvisare och hållbarare framtid.

¹ Lag om ändring av 26 § i lagen om grundläggande utbildning (947/2022)

² Lag om grundläggande utbildning 11 §, 14 § (628/1998), Statsrådets förordning om riksomfattande mål för utbildningen enligt lagen om grundläggande utbildning och om timfördelning i den grundläggande utbildningen 6 § (422/2012),

³ Lag om grundläggande utbildning 29 § (626/1998)

5. Skolarbete som främjar lärande och välbefinnande

5.1 Gemensamt ansvar för skoldagen

Värdegrunden, synen på lärande och verksamhetskulturen ska genomsyra det praktiska skolarbetet. Skolarbetet ska främja målen för undervisning och fostran och bidra till att den grundläggande utbildningens uppdrag genomförs. Man ska skapa förutsättningar för elevernas välbefinnande, utveckling och lärande och se till att skolarbetet och samarbetet löper smidigt. De dagliga rutinerna i skolan ska också främja en hållbar livsstil.

Utgångspunkten är gemensamt ansvar för och omsorg om en bra och trygg skoldag för alla. Det fostrande arbetet och att främja välbefinnande åligger alla vuxna i skolan, oberoende av deras arbetsuppgift. Alla elevers behov, förutsättningar och styrkor ska beaktas i skolarbetet. *En god kommunikation mellan läraren och eleven främjar skolengagemanget*¹. Samarbete med vårdnadshavarna och andra parter bidrar till att det lyckas.

Varje elev har alla skoldagar rätt till undervisning enligt läroplanen, handledning, elevvård och *stöd för lärandet* samt till en trygg lärmiljö. Utbildningsanordnaren ansvarar för att elevernas rättigheter tillgodoses och skapar förutsättningar för skolarbete som främjar detta. Skolans ledning har det praktiska ansvaret för lösningar i anslutning till undervisningen, handledningen, elevvården och arrangemangen till *stöd för lärandet* i skolan, i alla årskurser och i alla läroämnen. Det inkluderar också att *systematiskt förebygga problem och frånvaro*¹ och att identifiera och eliminera hinder för växande och lärande i tillvägagångssätten i skolan. Varje lärare har ansvar för verksamheten, lärandet och välbefinnandet i sin undervisningsgrupp. Läraren ska påverka dessa genom sina pedagogiska och *didaktiska* lösningar och sitt sätt att handleda. Till lärarens uppgift hör att följa med och främja elevernas lärande, arbete och välbefinnande, att värdesätta och rättvist bemöta varje elev, att upptäcka eventuella svårigheter i god tid samt att handleda och stödja eleverna. Läraren ska se till att elevernas rätt till handledning samt stöd för lärande och elevvård tillgodoses. Det förutsätter kommunikation med eleverna och vårdnadshavarna, samarbete mellan lärarna och i synnerhet samarbete med *elevvårdstjänsternas personal*.

Eleverna har också ett eget ansvar som medlemmar i skolgemenskapen. Det innebär att regelbundet delta i skolarbetet, att vara hygglig och bemöta sina skolkamrater och de vuxna i skolan med respekt och att följa gemensamma regler. Att respektera andra människors integritet, arbete och arbetsro och sköta överenskomna uppgifter är nödvändigt i skolarbetet. Lagen förpliktar eleverna att delta i den grundläggande utbildningen, att utföra sina uppgifter samvetsgrant och att uppträda sakligt. En elev ska låta bli att mobba eller diskriminera samt handla så att eleven inte äventyrar andra elevers, skolgemenskapens eller studiemiljöns säkerhet eller hälsa. En elev kan endast av särskilda skäl tillfälligt befrias från undervisning. Hemmet och skolan ska tillsammans handleda eleven att agera i enlighet med lagen och stödja eleven i hans ansträngningar. Det är skolans uppgift att systematiskt¹ ingripa vid frånvaro och hjälpa eleven att lyckas i sitt skolarbete.

Främjande av skolengagemang och förebyggande av frånvaro

En verksamhetskultur som stöder närvaro i skolan främjar lärande, delaktighet, samhörighet och välbefinnande. Förebyggande av frånvaro är det viktigaste vid planeringen av åtgärder och verksamhetsmodeller i anslutning till frånvaro. Vid förebyggande av frånvaro ska skolengagemanget och närvaron i skolan stödjas på såväl gemenskapsnivå som hos enskilda elever.^{1,3}

I skolan tillägnar sig eleverna emotionella och kommunikativa färdigheter och färdigheter att fungera i grupp som en del av undervisningen i olika läroämnen och helheten mångsidig kompetens.

Lärokursen i hälsokunskap eller andra läroämnen kan lokalt utökas för att öva emotionella och kommunikativa färdigheter.²

En uppmuntrande atmosfär inom gemenskapen stöder elevernas egna aktörskap och uppkomsten av kamratrelationer. Särskild uppmärksamhet ska fästas vid stöd för närvaro vid övergångsskeden i studierna när eleven håller på att bli en del av en ny gemenskap.¹

Elevvården är gemensamt och individuellt arbete i syfte att säkerställa välbefinnandet och lärandet såväl inom gemenskapen som på individnivå. Den gemensamma elevvården är en viktig del av skolans verksamhetskultur och omsorgen i vardagen, som stärker elevernas delaktighet och upplevelse av att vara en del av gemenskapen i klassen och skolan. Elevvården omfattar allt skolarbete och är en gemensam uppgift för alla vuxna i skolgemenskapen. En atmosfär som präglas av omsorg och lugn, goda sociala relationer och upplevelsen av att få sin röst hörd stärker elevens skolengagemang. Som en del av den gemensamma elevvården ska den skolvisa elevvårdsgruppen koordinera förebyggandet av frånvaro, den systematiska uppföljningen och ingripandet vid frånvaro. I planeringen av det gemensamma arbetet är det viktigt att försäkra sig om elevernas och vårdnadshavarnas delaktighet^{1,3}

Frånvaro förebyggs genom att man tidigt upptäcker behov av stöd för lärandet och skolgången och att tillräckligt stöd ges i rätt tid. Smidiga studier, studieframgång och uppmuntrande respons främjar skolengagemanget.^{1,3} Även förebyggande av mobbning, trakasserier, diskriminering och våld och systematiskt ingripande vid dessa stöder välbefinnandet inom gemenskapen som helhet och hos enskilda elever samt skolengagemanget.⁴

Samarbete med vårdnadshavarna, samtal om betydelsen av närvaro och information om uppföljningen av frånvaro och rutinerna för att ingripa vid frånvaro stöder elevens närvaro i skolan.¹

Att följa upp och meddela om frånvaro

Utbildningsanordnaren ska systematiskt följa upp frånvaro med hjälp av uppgifter på skolnivå. I den lokala verksamhetsmodellen för ingripande vid frånvaro ska utbildningsanordnaren besluta vems uppgift det är att på skolnivå systematiskt följa upp frånvaro och hur det görs på skol-, klass- och individnivå.¹

Det är viktigt att man tidigt reagerar på frånvaro, oberoende av orsaken till frånvaron. Frånvaro ska meddelas vårdnadshavaren eller en annan laglig företrädare för eleven så snart som möjligt.¹ Om förekomsten av frånvaro ökar eller förlängs ska man utan dröjsmål kontakta elevvårdstjänsternas personal.⁵ Från fall till fall ska man komma överens om riktad uppföljning av frånvaron.^{1,7}

Att ingripa vid frånvaro och utreda de bakomliggande orsakerna

De bakomliggande orsakerna till frånvaro är varierande och kan ha koppling till händelser och förändringar i samhället, skolan eller i elevens eget liv. För att rikta in de nödvändiga åtgärderna är det viktigt att i den omfattning det är möjligt utreda de bakomliggande orsakerna till elevens frånvaro. I nära samarbete med eleven, vårdnadshavarna, lärarna och elevvårdstjänsternas personal kommer man överens om planen och ansvarsfördelningen för att kartlägga orsakerna.^{1,7,11} Utbildningsanordnaren och skolan ska identifiera och åtgärda bakomliggande orsaker till frånvaro med koppling till skolan och skolgemenskapen.¹

Ingripandet vid frånvaro som gäller en enskild elev ska ske i enlighet med utbildningsanordnarens verksamhetsmodell för ingripande vid frånvaro.¹ Läraren kan rådgöra med elevvårdstjänsternas personal för att utreda elevens situation och bedöma behovet av elevvård för den enskilda eleven. Det är viktigt att det sektorsövergripande arbetet inleds i ett så tidigt skede som möjligt. Vid behov

kan en sektorsövergripande expertgrupp (individuellt) sammankallas. Inom gruppen utreds elevens behov av stöd, stödet ordnas och situationen följs upp.^{1,7} Vid behov hänvisar elevvårdstjänsternas personal eleven till utomstående social- och hälsovårdstjänster.^{6,7}

För att minska elevens frånvaro kan det dessutom finnas behov av att uppdatera stödåtgärderna som eleven behöver för lärandet och skolgången.^{1,8} Om eleven är helt eller delvis förhindrad att delta i närundervisning på grund av sitt hälsotillstånd eller ett annat tungt vägande skäl ska man som sista lösning överväga att fatta beslut om särskilda undervisningsarrangemang och utarbeta en plan för lärande samt för hur elevens undervisning och bedömning samt stödet för elevens lärande ordnas under perioden med frånvaro.⁹

Vid behov ska man kontakta socialvården för bedömning av stödbehovet eller göra en barnskyddsanmälan.¹⁰

¹ Lag om ändring av 26 § i lagen om grundläggande utbildning (947/2022)

² Lag om grundläggande utbildning 11 §, 14 § (626/1998), Statsrådets förordning om riksomfattande mål för utbildningen enligt lagen om grundläggande utbildning och om timfördelning i den grundläggande utbildningen 6 § (422/2012)

³ Lag om elev- och studerandevård 2–6 § (1287/2013)

⁴ Lag om grundläggande utbildning 29 § (626/1998)

⁵ Lag om elev- och studerandevård 5 § (1287/2013)

⁶ Hälso- och sjukvårdslag 15 a §, 16 §, 17 a § (1326/2010), Socialvårdslag 5 §, 10 §, 27 c § (1301/2014)

⁷ Lag om elev- och studerandevård 14–19 § (1278/2013)

⁸ Lag om grundläggande utbildning 16 §, 16 a §, 17 §, 17a § (628/1998)

⁹ Lag om grundläggande utbildning 18 § (628/1998)

¹⁰ Socialvårdslag 35 § (1301/2014)

¹¹ Lag om grundläggande utbildning 3 § (626/1998)

5. Skolarbete som främjar lärande och välbefinnande

5.6 Frågor som avgörs på lokal nivå

Det är viktigt att det praktiska skolarbetet ordnas så att arrangemangen stödjer målen för undervisning och fostran och främjar en enhetlig verksamhetskultur i den grundläggande utbildningen. *I enlighet med utbildningsanordnarens beslut* preciseras de skolvisa arrangemangen, arbets- och ansvarsfördelningen och övriga praktiska detaljer för alla punkter som tas upp här i *skolans läsårsplan*.

Gemensamt ansvar för skoldagen och samarbete samt förebyggande av frånvaro, systematisk uppföljning och ingripande vid frånvaro

I läroplanen ska utbildningsanordnaren besluta och beskriva

- de centrala målen och metoderna för att skapa en bra och trygg skoldag och för att organisera samarbetet
-
- Den bärande tanken i den grundläggande utbildningen i Grankulla är att skapa en enhetlig och trygg skolgång för barn och unga i årskurserna 0–9. Den grundläggande utbildningen utgör en väsentlig del av barns och ungas vardag. I skolan växer barn och unga upp i en trygg miljö som utvecklar individens olika färdigheter och förmågor mot vuxen ålder. Särskild uppmärksamhet ägnas åt god interaktion mellan lärare och elever eftersom det främjar anknytning till skolan.

Grunden för ordnande av skolarbete är elevernas delaktighet och att eleverna blir hörda. Eleverna deltar i planeringen av sitt eget lärande och skolarbete samt i planeringen av verksamheten i sin grupp. Mångsidig elevverksamhet ger eleverna möjlighet att delta i skolans beslutsfattande och påverka skolsamfundets verksamhet. Skolorna arbetar för att främja demokrati, fördomsfrihet och förståelse för både individuell och kulturell mångfald. Eleverna handleds att se frågor utifrån andra människors livssituationer. Skolan ska erbjuda en lugn och trygg miljö där alla trivs.

Vi betonar jämlikhet, jämställdhet, respekt och tolerans. Alla elever är unika och har rätt till god undervisning och likabehandling. Eleverna lär sig att ta ansvar, utveckla och behålla en sund självkänsla och rikta sig på livslångt lärande. Varje skola har utarbetat sin egen värdegrund som bygger på den värdegrund och syn på lärande som beskrivs i grunderna för läroplanen för den grundläggande utbildningen.

Samarbete mellan hemmen och skolan stöder och främjar elevernas uppväxt, välbefinnande och lärande. Eleven, läraren och vårdnadshavarna håller årligen en trepartssamtal. Läraren och vårdnadshavarna lyssnar på eleven och för en dialog om de frågor som gäller skolgång som är viktiga för eleven. Utöver trepartssamtalet håller läraren olika bedömningssamtal med eleven.

För att säkerställa en enhetlig lärtig samarbetar skolan med småbarnspedagogiken, förskoleundervisningen, gymnasierna och yrkesläroanstalterna. Särskild uppmärksamhet ägnas åt funktionalitet och kvalitet på övergången från ett stadium till ett annat.

Grankulla stads plan för elev- och studerandevård beskriver närmare mål och åtgärder för att skapa en bra och trygg skoldag i samarbete med hemmen, välfärdsområdet och andra externa parter.

- verksamhetsmodellen för förebyggande av elevers frånvaro och systematisk uppföljning samt ingripande vid frånvaro. I verksamhetsmodellen som gäller utbildningsanordnaren, skolan och eleven ska beskrivas¹
 - o hur man stöder skolengagemang, skolnärvaro och kamratrelationer och förebygger skolfrånvaro¹. Om man lokalt beslutar att utöka lärokursen i hälsokunskap eller något annat läroämne för att öva emotionella och kommunikativa färdigheter, ska målen och innehållen för dessa lektioner beskrivas i den läroplanen⁸.

Verksamhetsmodellen för att förebygga och systematiskt följa upp och ingripa i elevernas frånvaro i den grundläggande utbildningen i Grankulla beskrivs i Grankulla stads plan för elev- och studerandevård. Modellen preciseras i läsårsplanerna för den grundläggande utbildningen.

Skolorna arbetar aktivt och regelbundet med gemenskapsbyggande aktiviteter för att förebygga frånvaro genom att skapa en positiv stämning i klassrummet och i skolgemenskapen och genom att främja elevernas välbefinnande på ett holistiskt sätt. Dessutom deltar den grundläggande utbildningen i Grankulla i projektet SkolSkick (Projekt inom engagerande arbete i skolgemenskapen: Första sidan – SkolSkick). I projektet utvecklas faktabaserade handlingsmodeller för förebyggande arbete, tidigt ingripande och intensivt stöd. Målet är att främja elevernas välbefinnande och lärande. Eleverna tillägnar sig emotionella och kommunikativa färdigheter och färdigheter att fungera i grupp som en del av undervisningen i olika läroämnena och helheten mångsidig kompetens. För att utöka inläringen och övningen av emotionella och kommunikativa färdigheter samt mångsidiga välmåendefärdigheter använder den finskspråkiga grundläggande utbildningen i Grankulla en stadsomfattande läroplan för undervisning i välmående ([skolorna lägger till länken](#)). Omfattande utbildning i positiv pedagogik och övergripande välmående har anordnats för lärare och skolgångshandledare inom den grundläggande utbildningen i Grankulla för att stärka kvaliteten på undervisning i välmående.

I årskurserna 1–6 studerar eleverna innehåll och mål i läroplanen för undervisning i välmående som en del av olika läroämnena. I årskurserna 7–9 studerar eleverna totalt en (1) årsveckotimme i ämnet Elevers välmående. En mer detaljerad beskrivning av detta lokala ämne finns i läroplanen. ([skolorna lägger till länken](#))

- o hur man systematiskt följer upp elevernas frånvaro så att informationen som samlats in kan användas för att förebygga och tidigt ingripa vid frånvaro under läsåret¹

Systematisk uppföljning och förebyggande av frånvaro samt tidigt ingripande i frånvaron beskrivs i Grankulla stads plan för elev- och studerandevård.

Enheterna ska bevaka frånvaro systematiskt och kontinuerligt. Klasslärare/klassföreståndare ansvarar för uppföljningen. Frånvaron registreras dagligen i grundskolan på Wilma-plattformen. Föranmäld frånvaro registreras av en klasslärare, klassföreståndare, skolsekreterare eller rektor.

Klasslärare, klassföreståndare och ämneslärare ansvarar i första hand för uppföljningen och genomförandet av nödvändiga åtgärder vid alltför många frånvaron.

Skolorna följer frånvarotrappan som rekommenderas av projektet SkolSkick. En dataanalys som baserar sig på FUNA-mätningar används också. Detta tillsammans med data på Wilma ger en bild av elevernas frånvaro och av hur frånvaron korrelerar med till exempel skolframgång eller välbefinnande.

- *hur man systematiskt ingriper vid frånvaro samt hur arbets- och ansvarsfördelningen ser ut^{1,2}*
- *hur samarbetet med vårdnadshavaren eller en annan laglig företrädare för eleven förverkligas^{1,2,3}*

I läsårsplanen för den grundläggande utbildningen i Grankulla beskrivs läsårligen hur samarbete i skolan och med aktörer utanför skolan organiseras, hur man ser till att elevernas delaktighet förverkligas samt vilka är huvudmålen och organisatoriska praxis för samarbete mellan hemmen och skolan. Verksamheten under läsåret utvärderas systematiskt under och i slutet av läsåret för att utveckla verksamhetsmodeller. Klassläraren/klassföreståndaren följer upp elevens frånvaro. Läraren har enligt lagen en skyldighet att ingripa i frånvaro om hen är orolig över frågan. Om eleven har mycket oförklarlig, lång eller regelbunden frånvaro diskuterar läraren med eleven, tar kontakt med hemmet, utreder orsaken till frånvaron och bjuder in vårdnadshavarna vid behov till skolan. Dessutom meddelas oron till elevvårdsgruppen.

Systematisk uppföljning och förebyggande av frånvaro samt tidigt ingripande i frånvaron beskrivs i Grankulla stads plan för elev- och studerandevård. I Grankulla följs den modell som välfärdsområdet har utarbetat för att ingripa i frånvaro. Modellen beskrivs i elev- och studerandevårdsplanen.

- *hur tillvägagångssätten och planeringen av tillvägagångssätten för förebyggande och uppföljning av frånvaro samt ingripande vid frånvaro samordnas i skolans elevvårdsgrupp, i vilken eleverna och vårdnadshavarna är delaktiga^{1,4}*

Utbildning och uppfostran görs i samarbete med vårdnadshavare. Detta förutsätter samarbete och interaktion för att stödja elevernas tillväxt och lärande. Ett led i arbetet är att bjuda in vårdnadshavarnas representanter att delta i elevvårdsgruppens möten. Enheterna håller regelbundet föräldramöten där vårdnadshavare kan delta i upprättandet av elevvårdsplanen. Enheterna kan även hålla tematräffar för vårdnadshavare, där aktuella teman relaterade till välbefinnande kan diskuteras.

Elevvårdsgruppen planerar sin verksamhet i början av läsåret då även verksamhetssätt för ingripande i frånvaro och samordning beaktas. Elevvårdsgruppens verksamhet under läsåret beskrivs närmare i skolornas läsårsplaner.

- *hur man samarbetar med elevvårdstjänsternas personal när det gäller att förebygga, ingripa vid och kartlägga orsakerna till frånvaro^{1,2}*
 - *i samarbetet beskrivs förfaringssätten för att hänvisa eleven till elevvårdstjänsterna⁵, samarbete i anknytning till hälsoundersökningar⁶ samt hur man konkret inleder samarbetet med elevvårdstjänsterna vid omfattande frånvaro^{1,7}*

I Grankulla stads elev- och studerandevårdsplanen beskrivs frånvaromodellen som används i den grundläggande utbildningen. Frånvaromodellen är modellen av den gemensamma elev- och studerandevården i Västra Nylands välfärdsområde (bild 1). Modellen beskriver hur man systematiskt följer upp och ingriper i frånvaro. I modellen presenteras rekommenderade minimitimmar för vissa åtgärder. Modellen beskriver också samarbete med elevvårdstjänster.

Elevvårdstjänsterna använder enkäten om skolfrånvaro SRAS-R (för elever och vårdnadshavare). Målet med enkäten är att hitta den bakomliggande

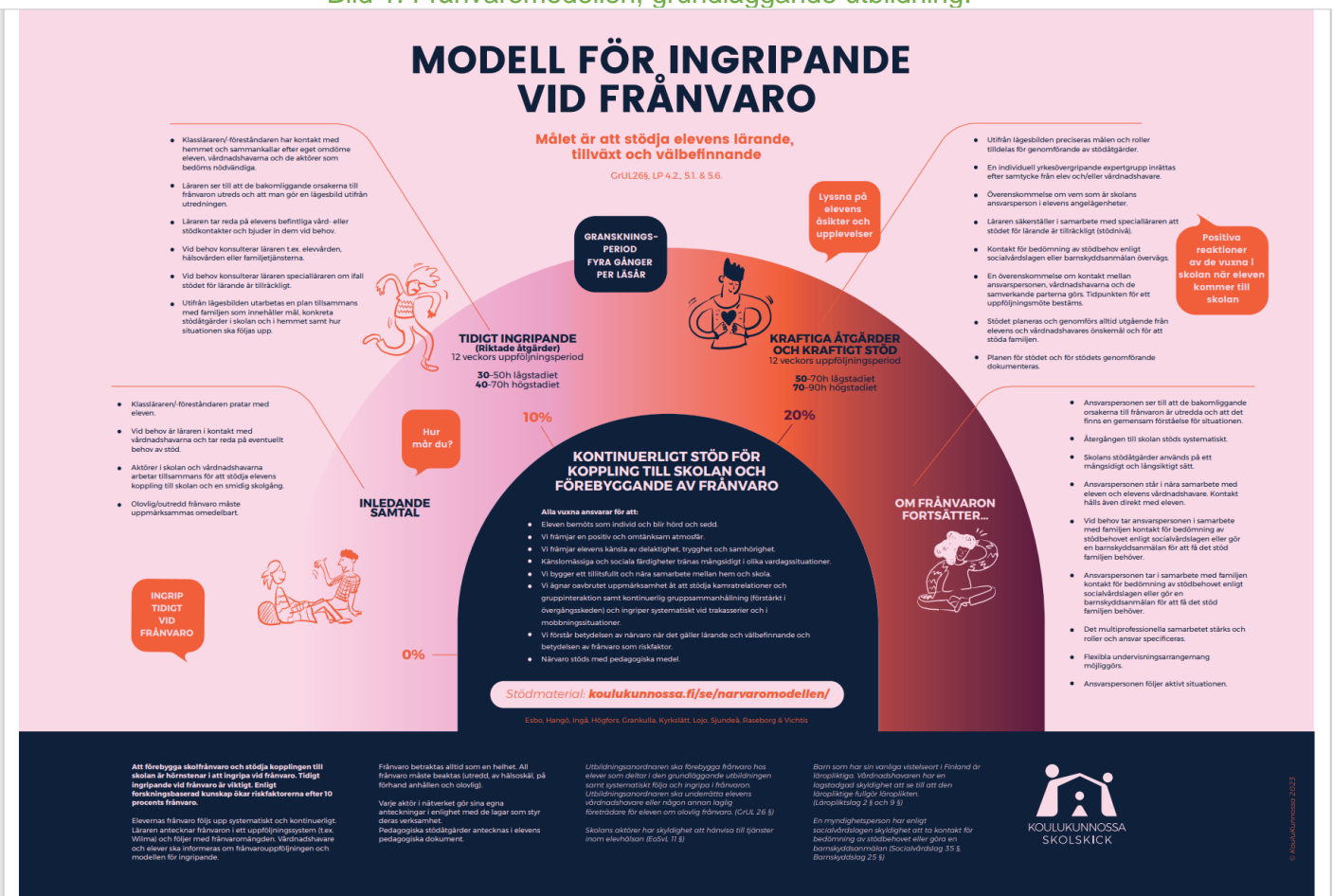
orsaken för frånvaron och rikta hjälpen rätt. Dessutom används en tabell över ingripande. I tabellen beskrivs olika bakomliggande orsaker och möjliga stödåtgärder.

Frånvaro ska följas upp systematiskt och kontinuerligt i enheterna. Timgränser ska tolkas individuellt med hänsyn till eleven och situationen.

Eleven hänvisas till elevvårdstjänster utan dröjsmål och elevvården ska ges nödvändig information för bedömning av stödbehovet. Om det inte går att ta kontakten tillsammans ska eleven få information om kontakttagandet. Eleven ska också ges möjlighet att diskutera orsakerna till kontakttagandet. Dessutom ska vårdnadshavarna informeras om ärendet (om inte eleven använder sin rätt att förbjuda informeringen).

En studerande ska ges möjlighet till ett personligt samtal med elevhälsans psykolog eller kurator senast den sjunde arbetsdagen vid läroanstalten efter det att den studerande har begärt detta. I brådskande fall ska möjlighet till ett samtal ges samma eller nästa arbetsdag (15 § 1 mom. i lagen om elev- och studerandevård)

Bild 1: Frånvaromodellen, grundläggande utbildning.



- hur man kontinuerligt följer upp och utvecklar verksamhetsmodellen utgående från insamlad information och systematisk respons¹

Åtgärderna för att följa upp och utveckla verksamhetsmodellen beskrivs i Grankulla stads elev- och studerandevårdsplan.

Alla medlemmar i enheten deltar i genomförandet av elev- och studerandevårdsplanen. Enhetens elevvårdsgrupp ansvarar tillsammans med rektorn för uppföljningen av genomförandet av elev- och studerandevårdsplanen. Läsårsplanen beskriver närmare de primära målen för elevvårdsarbetet under läsåret. I slutet av läsåret utvärderar elevvårdsgruppen arbetet i enheterna. Styrgruppen för elev- och studerandevård ansvarar för uppföljningen av elev- och studerandevårdsplanerna i Grankulla. Styrgruppen utvärderar årligen genomförandet av elev- och studerandevårdsplanen och utvecklar planen tillsammans med enheterna och välfärdsområdet.

Elevvårdsgruppen får information om hur enhetens vardag fungerar och om välbefinnande i enheten genom aktiv dialog med olika aktörer och genom skolhälsoenkäter. Dessutom samlas information in genom hälsoundersökningar och enheternas egna kartläggningar. På basis av den insamlade informationen planeras åtgärder för att öka samfundets välbefinnande. Åtgärderna riktas in på förebyggande åtgärder och upptäckta brister. Utvecklingsmål och -objekt bestäms på basis av den information som erhålls. Information samlas in genom bland annat skolhälsoenkäter, välmåendeenkäter, omfattande hälsoundersökningar och Move!-mätningar.

Styrgruppen för elev- och studerandevård följer varje år upp elev- eller studerandevårdsplanerna och diskuterar elev- eller studerandevårdens utveckling tillsammans med personalen inom elevhälsan och rektorerna.

Gruppen för gemensam elevvård följer upp genomförandet av elevvårdsplanen och informerar vårdnadshavare, personal och samarbetsparter vid behov. Enheternas gemensamma elevvårdsgrupper ansvarar för planering, utveckling, genomförande och utvärdering av enheternas elevvård i enlighet med givna anvisningar. Med elevvårdsgruppens egenkontroll följs upp en gång per läsår att elev- och studerandevårdsplanen följs. Egenkontrollens resultat diskuteras i mötet av enhetens elevvårdsgrupp och eventuella korrigeringar görs i verksamheten.

- hur samarbetet *inom skolan* och med utomstående aktörer organiseras, följs upp och utvecklas; i synnerhet
 - o hur man ser till att elevernas delaktighet förverkligas

Skolornas läsårsplaner beskriver närmare samarbetet med aktörer utanför skolan och elevernas delaktighet under läsåret.

Elevvårdens centrala samarbetspartner är bland annat familjerådgivningen, barnskyddet, rehabiliteringstjänsterna och ungdomstjänsterna. I Grankulla finns en arbetsgrupp för rehabilitering av barn i grundskoleåldern, som med vårdnadshavares samtycke kan behandla elevens frågor då ett mångprofessionellt grepp behövs. Medlemmar i arbetsgruppen är hälsocentralens läkare, hälsovårdaren, talterapeuten, ergoterapeuten, fysioterapeuten samt representanterna för familjerådgivningen och barnskyddet. Verksamheten av arbetsgruppen för rehabilitering och kommunens andra tjänster beskrivs i välfärdsplanen för barn och unga.

Skolan samarbetar med polisen vid behov i sådana fall där elevens säkerhet är i fara. Samarbetet styrs av skolans handlingsanvisningar för kris, hot och farliga situationer. Informationsspridning bland annat i nätverksträffar är viktigt för att kartlägga helhetssituationen och undvika överlappande stödåtgärder. Det är centralt att

gemensamt komma överens om arbetsfördelningen angående fortsatta åtgärder och om nästa möte för att säkerställa uppföljningen.

Både den finsk- och den svenskspråkiga välfärdsgruppen för barn och unga i Grankulla har regelbundna möten. I mötena överväger man i samarbete med flera parter omfattande åtgärder för att öka barns och ungas välbefinnande och utbyta information mellan olika sektorer. I gruppen ingår bland annat representanter för ungdomstjänsterna, välfärdskoordinatören, elev- och studerandevården, barnskyddet, hobbyverksamheten för barn och unga samt för organisationer.

Elevernas deltagande i skolans verksamhetskultur:

- Elevkårens verksamhet
- Antimobbningsverksamhet
- Fadderklassverksamhet
- Mentorskapsverksamhet
- Ungdomsforum

Elevkåren sammanträder regelbundet under läsåret och har en handledande lärare. Elevkåren tar ställning till läsårsplanen.

Det finns också fadderklassverksamhet i Grankulla. Fadderklasserna har gemensamma aktiviteter under läsåret.

- vilka de centrala målen är och hur man ordnar samarbetet mellan hem och skola.

Samarbete med hemmen är ytterst viktigt. Samarbetet mellan hemmen och skolan stöder och främjar elevernas tillväxt, välbefinnande och lärande. Hemmen och skolan deltar i utvecklingen av skolans verksamhet och arbetar för skolans trivsel, trygghet och gemenskap. Tillsammans med hemmen strävar vi efter gemensamma mål och möjligheter för eleverna att växa, utveckla och lära sig på ett sunt och tryggt sätt.

Elever och deras föräldrar informeras om skolans frånvaropraxis och vikten av deras deltagande betonas. Vårdnadshavarna ansvarar för elevens regelbundna skolgång. Klasslärare/klassföreståndare ansvarar för att elever och vårdnadshavare känner till frånvaroreglerna. Frånvaro utreds och registreras i Wilma-systemet. I skolan hålls föräldramöten som har olika teman. Skolan håller interaktiva möten för vårdnadshavare minst en gång per läsår.

Eleven, läraren och vårdnadshavarna håller årligen ett trepartssamtal. Läraren och vårdnadshavarna lyssnar på eleven och för en dialog om de frågor som gäller skolgång som är viktiga för eleven. Utöver trepartssamtalet håller läraren olika bedömningssamtal med eleven. Vårdnadshavarna uppmanas att kontakta ämneslärare vid behov.

Personalen bedömer smidigheten i samarbetet under sina planeringsdagar. Elevvårdsgruppens verksamhet kommuniceras i möten av personalen, elevkåren, föräldraföreningen och elevvården. Representanter för vårdnadshavare och elever deltar årligen i gruppen för gemensam elev- och studerandevård.

I föräldramöten förs en dialog om elevvårdsgruppens och skolhälsovårdens centrala observationer om elevernas välbefinnande. Dessutom behandlas de viktigaste enkätresultaten i mötena.

- ¹ Lag om ändring av 26 § i lagen om grundläggande utbildning (947/2022)
- ² Lag om elev- och studerandevård 4–5 § (1287/2013)
- ³ Lag om grundläggande utbildning 3 § (626/1998)
- ⁴ Lag om elev- och studerandevård 14 § (1287/2013)
- ⁵ Lag om elev- och studerandevård 11 § (1287/2013)
- ⁶ Hälso- och sjukvårdslag 16 § (1326/2010), Statsrådets förordning om rådgivningsverksamhet, skol- och studerandehälsovård samt förebyggande mun- och tandvård för barn och unga 7 § (338/2011)
- ⁷ Lag om elev- och studerandevård 14–19 § (1287/2013), Hälso- och sjukvårdslag 15 a §, 16 §, 17 a § (1326/2010), Socialvårdslag 5 §, 10 §, 27 c § (1301/2014)
- ⁸ Lag om grundläggande utbildning 11 §, 14 § (626/1998)

8. ELEVVÅRD

8.1 Frågor som avgörs på lokal nivå och utbildningsanordnarens elevvårdsplan

Utbildningsanordnaren ska göra upp en elevvårdsplan för genomförandet av den samlade elevvården. För den allmänna planeringen, utvecklingen, styrningen och utvärderingen av den anordnarspecifika elevvården svarar en sektorsövergripande styrgrupp. Elevvårdsplanen ska göras upp i samarbete med skolornas personal och elevvårdstjänsternas personal, eleverna och deras vårdnadshavare. Vårdsområdet har i enlighet med hälso- och sjukvårdslagen en samarbetskyldighet vid beredningen av utbildningsanordnarens elevvårdsplan.

Utbildningsanordnarens elevvårdsplan ersätter den lokala läroplanen för elevvårdens del. I elevvårdsplanen ingår de anordnarspecifika målen och de centrala principerna för elevvårdsarbetet samt åtgärder för att genomföra och följa upp elevvården (*egenkontroll*) och skolvis preciserade uppgifter för helheterna 1–5 (se nedan). I elevvårdsplanen ska utbildningsanordnaren beskriva hur man i skolorna följer upp och vid behov ser över hur planen genomförs.

Utbildningsanordnaren ska i enlighet med bestämmelserna bereda en elevvårdsplan för varje utbildningsform. Utbildningsanordnaren avgör på lokal nivå hur de nödvändiga uppgifterna om helheterna sammanställs och hur skolornas verksamhet styrs med hjälp av uppgifterna. För elevvårdstjänsternas del sker detta i samarbete med vårdsområdet. Planen bifogas till kommunens vårdsplan för barn och unga.

Utbildningsanordnaren svarar för att följande skolvisa uppgifter ingår i planen för hur elevvården ska genomföras, utvärderas och utvecklas (helheterna 1–5):

1. En uppskattning av det totala behovet av elevvård och tillgängliga elevvårdstjänster

För uppskattningen av det totala behovet av elevvård och tillgängliga elevvårdstjänster (skolhälsovård och kurators- och psykologtjänster) sammanställs uppgifter för varje skola. Uppgifterna anges i utbildningsanordnarens elevvårdsplan som årsverken för elevvårdstjänsternas personal. Med uppskattningen säkerställs elevvårdstjänsternas tillräcklighet med beaktande av elevernas behov och behoven inom skolgemenskapen, genomförandet av hälsoundersökningar och förverkligandet av personaldimensioneringen samt anordnandet av tjänsterna inom lagstadgad tid.

En uppskattning av det totala behovet av elevvård

I uppskattningen av det totala behovet av elevvård ingår de nödvändiga resurserna för den individuella och den gemensamma elevvården samt för samarbetet inom elevvården. Vid uppskattningen av det totala behovet beaktas bland annat antalet skolenheter och skolornas elevantal samt särdragen i verksamhetsmiljön. Vid uppskattningen beaktas även till exempel antalet och andelen barn i olika åldrar, barn i behov av intensifierat och särskilt stöd och barn med invandrarbakgrund. Vid uppskattningen utnyttjas på ett mångsidigt sätt lokal uppföljningsinformation om barnens och de ungas hälsa, välbefinnande och levnadsförhållanden, som även samlats in av eleverna och vårdnadshavarna, undervisningspersonalen och elevvårdstjänsternas personal.

En uppskattning av tillgängliga elevvårdstjänster

I utbildningsanordnarens uppskattning av de elevvårdstjänster som är tillgängliga anges antalet årsverken för elevvårdstjänsternas personal (skolhälsovården och kurators- och psykologtjänsterna).

2. Skolgemenskapens åtgärder för att främja den gemensamma elevvården

Den gemensamma elevvården är en viktig del av verksamhetskulturen inom den grundläggande utbildningen och för att utveckla denna krävs ledarskap. Främjande av elevernas hälsa och välbefinnande ingår i enlighet med 6 § i lagen om elev- och studerandevård (elevhälsa enligt läroplanen och elevhälsa som anordnas av utbildningsanordnaren) i den samlade gemensamma elevvården. Med detta avses verksamhet med hjälp av vilken man följer upp och utvecklar det gemensamma och det individuella välbefinnandet samt uppkomsten av en sund, trygg och tillgänglig lärmiljö, främjar den psykiska hälsan och lärandet och förebygger marginalisering. Skolans personal bär det primära ansvaret för välbefinnandet inom skolgemenskapen.

I utbildningsanordnarens elevvårdsplan beskrivs

- rutinerna och de centrala resultaten för uppföljningarna av elevernas välbefinnande, hälsa och trygghet samt välbefinnandet, hälsan och tryggheten inom skolgemenskapen
- de skolspecifika elevvårdsgruppernas ledning, sammansättning och verksamhetsätt
- *om förebyggande av frånvaro, systematisk uppföljning av frånvaro och ingripande vid frånvaro föreskrivs i kapitel 5.1 Gemensamt ansvar för skoldagen och 5.6 Frågor som avgörs på lokal nivå¹*
- hur man förebygger användning av tobaksvaror och andra rusmedel och hur man ingriper i användningen av dessa
- samarbetet vid och rutinerna för granskningen av sundheten och tryggheten i skolmiljön och välbefinnandet bland eleverna

3. Åtgärder för att tillhandahålla de stödsatser som behövs (individuell elevvård)

Med den individuella elevvården avses skolhälsovårdens tjänster, elevvårdens kurators- och psykologtjänster samt den sektorsövergripande elevvården för enskilda elever, som genomförs i en sektorsövergripande expertgrupp. Inom den individuella elevvården följer man upp och främjar elevens helhetsmässiga hälsa, välbefinnande, delaktighet och lärande, samt förebygger problem och erbjuder tidigt stöd.

Den individuella elevvården bygger alltid på elevens och vid behov vårdnadshavarens samtycke. Elevens delaktighet och åsikter ska tas i beaktande vid åtgärderna och lösningarna i enlighet med dennes ålder och utvecklingsnivå. Inom den individuella elevvården ska man följa bestämmelserna om sekretess samt mottagande och utlämnande av uppgifter.

I utbildningsanordnarens elevvårdsplan beskrivs

- hur eleven hänvisas till elevvårdstjänsterna (skolhälsovård, kurators- och psykologtjänster)
- hur den sektorsövergripande expertgruppen till stöd för en enskild elev sammansätts, hur samtycke inhämtas och hur man deltar i arbetet
- hur elevvårdsjournalerna utarbetas och förvaras samt hur en ansvarsperson för utbildningsanordnarens elevvårdsregister utses

- anordnandet av nödvändig elevvård i samband med en disciplinär åtgärd eller att eleven förvägras rätt att delta i undervisning
- förfaringssätten i skolan (inklusive inhämtande av samtycke) för lärarens bedömning av hur eleven mår och klarar sig i skolan vid den omfattande hälsoundersökningen i årskurs 1, 5 och 8
- rutinerna för att meddela om specialdiet eller medicinering för eleven under skoldagen.

4. Samarbetet med eleverna och deras familjer samt personalen i skolan och andra aktörer som stöder elevernas välbefinnande

Elevvården är en gemensam uppgift för alla som arbetar i skolgemenskapen och elevvårdstjänsternas personal. Det centrala inom elevvården är att eleverna, vårdnadshavarna, undervisningsväsendets personal och elevvårdstjänsternas personal samt samarbetspartnerna är delaktiga i planeringen, förverkligandet och utvärderingen av verksamhetssätten inom elevvården. Detta förutsätter gemensamma verksamhetssätt och samarbete i synnerhet mellan utbildningsanordnaren och välfärdsområdet.

I utbildningsanordnarens elevvårdsplan beskrivs

- hur eleverna, vårdnadshavarna, undervisningsväsendets personal och elevvårdstjänsternas personal tar del i utarbetandet av utbildningsanordnarens elevvårdsplan och genomförandet av den gemensamma elevvården
- hur man ser till att skolans undervisningspersonal och den övriga personalen introduceras i och innehar den kompetens som behövs inom den gemensamma elevvården
- det sektorsövergripande samarbetet inom elevvården i samband med intensifierat och särskilt stöd, flexibel grundläggande utbildning och sjukhusundervisning
- samarbetet med andra aktörer som stöder elevernas välbefinnande, såsom ungdomsarbetet, barnskyddet, specialsjukvården och polisen
- hur eleverna, vårdnadshavarna, personalen och samarbetspartnerna informeras om principerna för och verksamheten inom den gemensamma och individuella elevvården.

5. Planer för hur eleverna ska skyddas mot våld, mobbning och trakasserier samt krisplanen

Eleven har rätt till en trygg skolmiljö. Det innebär såväl fysisk, psykisk, social och pedagogisk trygghet. Utbildningsanordnaren bär ansvaret för systematisk utveckling av verksamhetskulturen, gemensam beredning och utarbetande av gemensamma tillvägagångssätt tillsammans med skolorna i syfte att säkra tryggheten. Utbildningsanordnaren introducerar sin personal och elevvårdstjänsternas personal i förfaringssätten i olika problemsituationer och sköter kommunikationen om och uppdateringen av planerna.

Planer för hur eleverna ska skyddas mot våld, mobbning och trakasserier

I utbildningsanordnarens elevvårdsplan beskrivs separat åtgärderna för att förebygga våld, mobbning och trakasserier, följa upp deras förekomst och ingripa i problemsituationer samt rutinerna som förutsätts för uppföljningen efteråt. I planen beskrivs lärarens eller rektorns skyldighet att meddela om trakasserier, mobbning, diskriminering eller våld som skett i lärmiljön eller under skolvägen och som kommit till hans eller hennes kännedom, till vårdnadshavaren eller någon annan laglig företrädare för de inblandade eleverna. Dessutom beskrivs förfaringssätten för att hänvisa

eleverna som är i behov av stöd (både eleven som misstänks för gärningen och eleven som utsatts) till elevvårdstjänsterna. En beskrivning av samarbetet med vårdnadshavarna och myndigheterna, inklusive förfaringssätten gällande anmälningskyldigheten till socialvården och/eller polisen, är en del av planen.

Krisplan (plan för kriser, hot och faror)

I utbildningsanordnarens elevvårdsplan ingår en krisplan, där agerandet vid plötsliga kriser och hotfulla eller farliga situationer ska beskrivas. I planen beskrivs hur man förebygger och förbereder sig på samt agerar i krissituationer och hur man övar beredskapen att agera. I planen beskrivs dessutom principerna för ledningen av helheten, samarbetet samt arbets- och ansvarsfördelningen. I planen beskrivs principerna för den interna och externa kommunikationen samt informationsgången mellan utbildningsanordnaren och skolan. Krisplanen ska beredas i samarbete med myndigheterna i välfärdsområdet och övriga nödvändiga myndigheter med beaktande av övriga anvisningar för kriser och hotfulla eller farliga situationer samt principerna för anordnandet av psykosocialt stöd.

¹ Lag om ändring av 26 § i lagen om grundläggande utbildning (947/2022)