

KAUNIAISTEN PESIMÄLINNUSTO- KARTOITUS VUONNA 2022



FM Turkka Korvenpää

Luonto- ja ympäristötutkimus Envibio Oy

30.12.2022

Sisällys:

1. JOHDANTO	3
2. MENETELMÄT	3
3. TULOKSET.....	6
3.1 Lippajärven lounaisranta	6
3.2 Kiikarivuori	8
3.3 Gallträsk ympäristöineen ja Träskmossen	10
3.4 Thurmaninpuisto ja puiston jatke	12
3.5 Kasavuori-Suursuo	14
3.6 Kauniaisten pesimälinnusto kokonaisuutena	17
4. KIRJALLISUUS JA LÄHTEET	20

Kannen kuva: Gallträsk.

Pohjakartat: © Maanmittauslaitos 05/2022

Luonto- ja ympäristötutkimus Envibio Oy
Hanhenkaari 10 as 16
21420 Lieto
Puh. 045-6793602
www.envibio.net

1. JOHDANTO

Kauniaisten kaupunki tilasi Luonto- ja ympäristötutkimus Envibio Oy:ltä Kauniaisten pesimälinnustokartoituksen. Työn tarkoituksena oli selvittää kaupungin alueella pesivät lintulajit sekä tiettyjen erityiskohteiden pesivän linnuston parimäärät. Pyrkimyksenä oli myös verrata tuloksia vuoden 2005 linnustoselvityksen (Solonen 2005) tuloksiin. Kartoitus kattoi koko Kauniaisten alueen sekä Kauniaisten kaupungin omistaman nk. Thurmanin puiston jatkeen Espoon puolella. Työn suoritti FM (biologi) Turkka Korvenpää.

2. MENETELMÄT

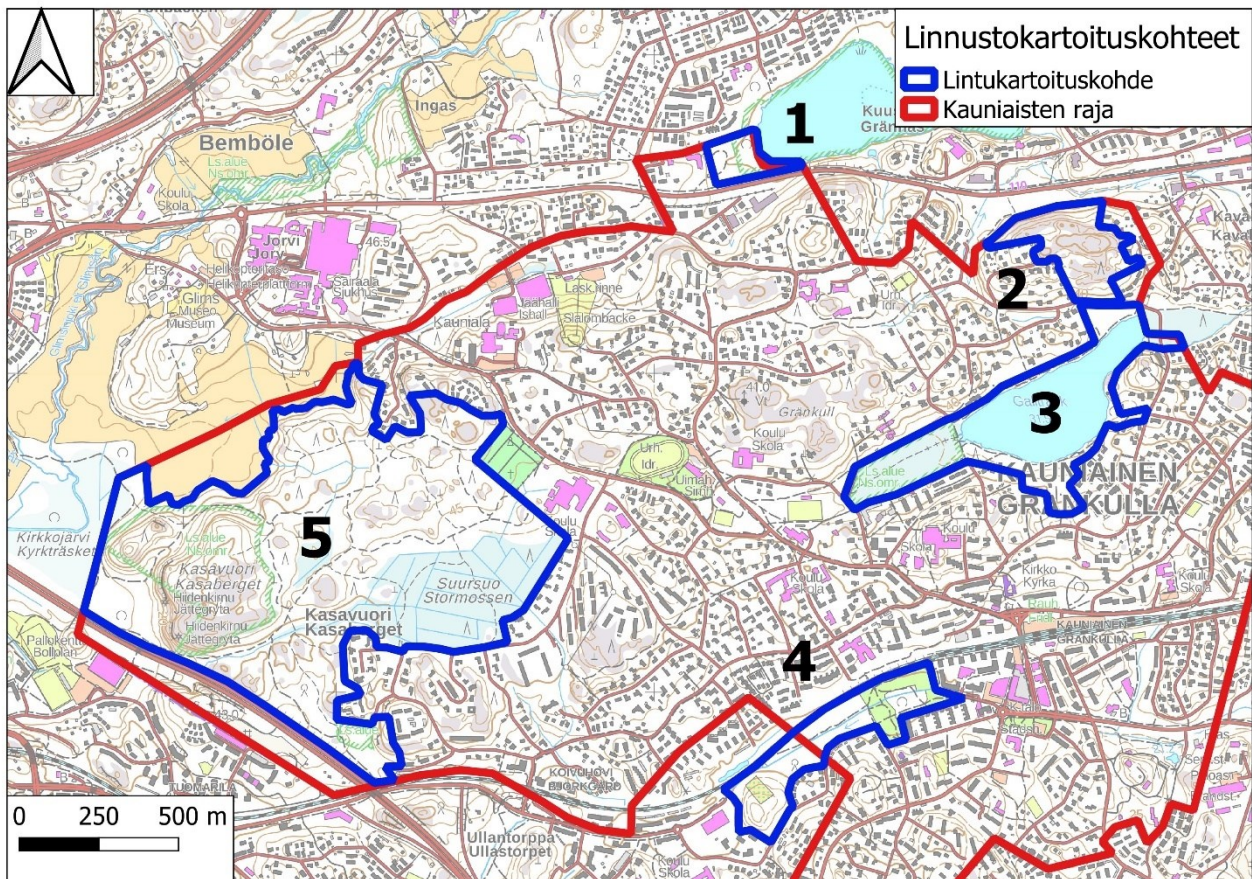
Työssä kartoitettiin tarkasti viiden kohteen pesimälinnusto. Nämä kohteet olivat:

1. Lippajärven lounaisranta
2. Kiikarivuori
3. Gallträsk järveä ympäröivine puistometsineen ja Träskmossen
4. Thurmaninpuisto ja Thurmaninpuiston jatke Espoon puolella
5. Kasavuoren-Suursuon alue

Kohteet ja niiden rajaukset on merkitty karttaan 1. Samojen kohteiden pesimälinnusto kartoitettiin myös vuonna 2005 (Solonen 2005). Maastotyömenetelmänä käytettiin kartoituslaskentaa (Koskimies & Väisänen 1988). Ensimmäinen maastokäynti tehtiin 20.4., jolloin kaikki kohteet Thurmaninpuistoa ja sen jatketta lukuun ottamatta käytiin ensimmäisen kerran lävitse tarkoituksena havainnoida lähinnä soidintavia tikkoja, rastaita, tiaisia, punarintoja ja rautiaisia. Koko lajistoa selvitettiin kullakin kohteella kolmena aamuna touko-kesäkuussa (taulukko 1), minkä lisäksi linnustoa havainnoitiin myös touko-elokuussa 2022 tehdyn Kauniaisten kasvistokartoituksen (Luonto- ja ympäristötutkimus Envibio Oy 2022) yhteydessä. Sää oli kaikkina varsinaisina kartoitusaamuina työhön sopiva. Lippajärven rannalle tehtiin 5.6.2022 iltayöstä lyhyt käynti yölaulajien kuuntelua varten. Lisäksi Suomen Lajitietokeskuksesta tilattiin tiedot Kauniaisista aiemmin tehdyistä lintuhavainnoista (ote tilattu joulukuussa 2022).

Kartoituslaskennassa kohteet käveltiin niin tiheästi läpi, että kaikki niillä oleskelevat lintuyksilöt voitiin kohtuullisella varmuudella havaita. Apuvälineinä käytettiin kiikaria, GPS-laitetta sekä etukäteen tulostettuja suurimittakaavaisia karttoja. Kaikki havaitut lintuyksilöt

merkittiin tulostetuille paperikartoille ja samalla merkittiin muistiin tieto lajista, sukupuolesta (jos mahdollista määrittää kiikarilla), yksilömäärästä ja käyttäytymisestä (laulava koiras, poikasille ruokaa kuljettava emo, varoiteleva lintu, pari ym.). Selvästi yli lentävät linnut jätettiin huomioimatta, mutta alle 50 metrin päässä kohteen rajan ulkopuolella havaitut yksilöt merkittiin muistiin, jos niiden reviiri todennäköisesti sijoittui osittain kohteelle. Selvästi kohteen viereisillä pientaloalueilla pesivät linnut (kuten pihapönttöjen kirjosiepot ja tiaiset) jätettiin kuitenkin kirjaamatta.



Kartta 1. Kartoituskohteet: 1=Lippajärven lounaisranta, 2=Kiikarivuori, 3=Gallträsk-Träskmossen, 4=Thurmaninpuisto ja sen jatke, 5=Kasavuori-Suursuo.

Tehdyt lintuhavainnot vietiin paperikartoilta paikkatieto-ohjelmistoon erotellen eri laskentakertojen havainnot toisistaan. Reviiriksi tulkittiin kaikki havainnot laulavista koiraista, pesistä, ruokaa kuljettavista emoista, varoitelevista linnuista ja paikallisina sopivassa pesimäympäristössä pesimäaikaan oleskelevista linnuista. Jo yhdellä laskentakerralla saatu havainto tulkittiin reviiriksi. Lähellä toisistaan tehtyjen eri laskentakertojen havaintojen tulkittiin tarkoittavan samaa reviiriä. Samaksi reviiriksi tulkittujen havaintojen välinen maksimietäisyys vaihteli hieman lajeittain, mutta nyrkkisääntönä voidaan pitää noin 150

metriä, jota kauempana toisistaan eri laskentapäivinä tehdyt havainnot tulkittiin eri reviireiksi. Käytännössä tulkinta oli pääosin yksiselitteistä.

Päivä	Laskenta-aika (klo)	Sää	Kohde
20.4.2022	7.05-11.45	+3 °C - +13 °C, heikkoa tuulta, selkeää	Kaikki kohteet, ei Thurmaninpuistoa
16.5.2022	6.45-11.10	+8 °C - +14 °C, heikkoa tuulta, puolipilvistä	Kasavuori-Suursuo
17.5.2022	7.50-8.30, 9.05-9.30	+6 °C, heikkoa tuulta, pilvistä	Gallträsk-Träskmossen
17.5.2022	8.30-9.05	+6 °C, heikkoa tuulta, pilvistä	Kiikarivuori
17.5.2022	10.05-10.55	+6 °C, heikkoa tuulta, pilvistä	Lippajärvi
17.5.2022	11.10-11.55	+9 °C, heikkoa tuulta, pilvistä	Thurmaninpuisto
5.6.2022	5.55-10.05	+11 °C - +16 °C, heikkoa tuulta, pilvistä	Kasavuori-Suursuo
6.6.2022	5.35-6.20	+8 °C, heikkoa tuulta, selkeää	Thurmaninpuisto
6.6.2022	6.30-7.10, 7.35-7.50	+12 °C, heikkoa tuulta, selkeää	Gallträsk-Träskmossen
6.6.2022	7.10-7.35	+12 °C, heikkoa tuulta, selkeää	Kiikarivuori
6.6.2022	8.05-8.35	+16 °C, heikkoa tuulta, selkeää	Lippajärvi
22.6.2022	6.40-9.45	+13 °C - +22 °C, heikkoa tuulta, puolipilvistä	Kasavuori-Suursuo
23.6.2022	6.45-7.25	+16 °C, heikkoa tuulta, selkeää	Thurmaninpuisto
23.6.2022	7.35-8.00, 8.30-8.50	+17 °C - +19 °C, heikkoa tuulta, selkeää	Gallträsk-Träskmossen
23.6.2022	8.00-8.30	+18 °C, heikkoa tuulta, selkeää	Kiikarivuori
23.6.2022	8.50-9.10	+20 °C, heikkoa tuulta, selkeää	Lippajärvi

Taulukko 1. Lintulaskentapäivät kohteittain, laskenta-ajat ja vallinnut säätila.

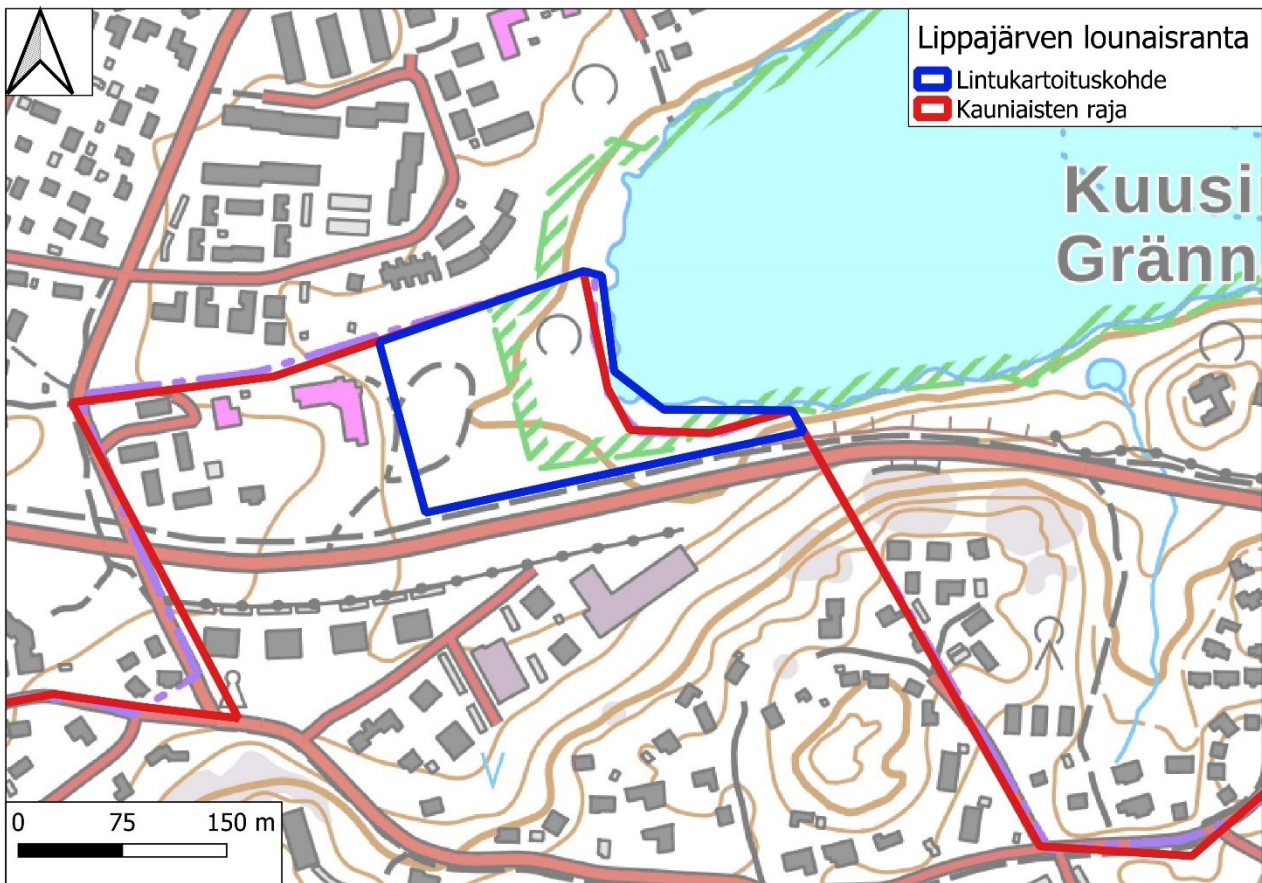
Edellä mainittujen viiden kohteen tarkan kartoituksen lisäksi kartoitettiin koko kaupungin linnustoa 19.5.2022 ja 30.5.2022. Kartoitukset aloitettiin varhain aamulla ja niitä jatkettiin iltapäivään. Työssä liikuttiin lähinnä katuja pitkin käyden myös asutuksen keskellä sijaitsevilla pienissä metsikoissa. Piha-alueilla tai niiden välittömässä läheisyydessä ei liikuttu. Kaikki havaitut lintulajit kirjattiin muistiin, mutta tavallisten lajien parimääriä ei pyritty selvittämään. Sen sijaan tiettyjen harvalukuisten lajien reviirit merkittiin kartalle. Linnustoa tarkkailtiin myös keväällä ja kesällä suoritettuna Kauniaisten kasvistikartoituksen yhteydessä.

3. TULOKSET

Aluksi esitellään viiden tarkasti kartoitetun kohteen tulokset. Lopuksi käydään läpi Kauniaisten linnustoa kokonaisuutena.

3.1 Lippajärven lounaisranta

Pieni osuus Lippajärven lounaisrantaan kuuluu Kauniaisten kaupunkiin. Rannalla on edustavaa ja vaikeakulkuista pensaikkoista luhtaa, joka vaihtuu nopeasti tervaleppäluhdaksi ja kosteaksi lehdoksi. Tälle alueelle on perustettu luonnonsuojelualue. Kartoituskohteeseen (kartta 2) rajattiin mukaan myös suojelualueen länsipuolinen koivikko, jossa on käytöstä poistunut polku. Välittömästi kohteen länsipuolelle rakennettiin kesällä 2022 uudisrakennusta.



Kartta 2. Lippajärven lounaisrannan kartoituskohte.

Lippajärven lounaisrannan kartoituskohteella (pinta-ala noin 2,6 ha) tulkittiin pesivän kaikkiaan 20 lajia ja 32 lintuparia (taulukko 2). Linnuston laskennallinen tiheys on siten noin 1 230 paria / km², mutta näin pienellä alueella tiheyden laskeminen ei ole kovin mielekäästä. Merkittävimmät lajit ovat rannan luhdalla pesivät vaarantunut pajusirkku ja silmälläpidettävä ruokokerttunen. Rantaviivassa oli vuonna 2022 myös kyhmyjoutsenen pesä. Sen sijaan 17.5. havaittu härkälintupari (*Podiceps grisegena*, silmälläpidettävä) ei ilmeisesti pesinyt Kauniaisten puolella. Silmälläpidettävä silkkiuikku (*Podiceps cristatus*) hautoi heti kaupunginrajan pohjoispuolella. Rantaluhdalla havaittiin myös paikallinen, ilmeisesti pesimätön, kurki (*Grus grus*) 17.5. Järvellä nähtiin 23.6. kanadanhanhipoikue (*Branta canadensis*) sekä 17.5. tukkasotkapari (*Aythya fuligula*, erittäin uhanalainen) ja kaksi koirasta. Telkkä (*Bucephala clangula*) saattoi pesiä Kauniaisten puolella. Rantametsien rehevyyttä kuvastavat satakieli, mustapääkerttu ja lehtokerttu.

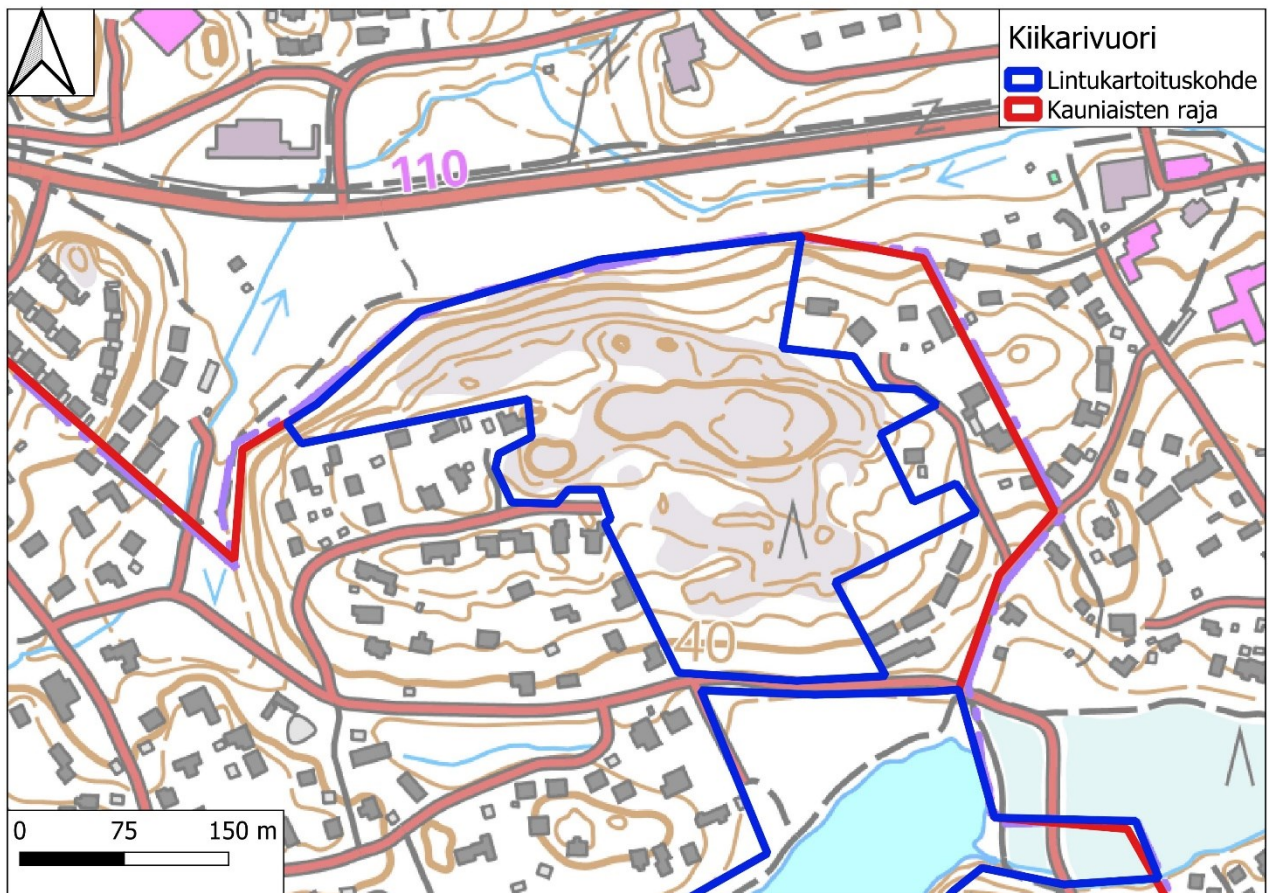
Tieteellinen nimi	Suomenkielinen nimi	Parimäärä	Status
<i>Acrocephalus schoenobaenus</i>	ruokokerttunen	1	NT
<i>Actitis hypoleucos</i>	rantasipi	1	LC
<i>Anas platyrhynchos</i>	sinisorsa	3	LC
<i>Cyanistes caeruleus</i>	sinitiainen	2	LC
<i>Cygnus olor</i>	kyhmyjoutsen	1	LC
<i>Dendrocopos major</i>	käpytikka	1	LC
<i>Erithacus rubecula</i>	punarinta	2	LC
<i>Ficedula hypoleuca</i>	kirjosieppo	2	LC
<i>Fringilla coelebs</i>	peippo	2	LC
<i>Luscinia luscinia</i>	satakieli	2	VU
<i>Muscicapa striata</i>	harmaasieppo	1	LC
<i>Parus major</i>	talitiainen	2	LC
<i>Phylloscopus trochilus</i>	pajulintu	1	LC
<i>Rhadina sibilatrix</i>	sirittäjä	1	LC
<i>Schoeniclus schoeniclus</i>	pajusirkku	2	VU
<i>Sylvia atricapilla</i>	mustapääkerttu	2	LC
<i>Sylvia borin</i>	lehtokerttu	1	LC
<i>Turdus iliacus</i>	punakylkirastas	1	LC
<i>Turdus merula</i>	mustarastas	2	LC
<i>Turdus pilaris</i>	räkättirastas	2	LC

Taulukko 2. Lippajärven lounaisrannan pesimälinnut. (VU=vaarantunut, NT=silmälläpidettävä, LC=elinvoimainen).

Tulosten vertaaminen vuoden 2005 tuloksiin ei ole aivan yksinkertaista, sillä aiemman kartoituksen kohdealueen rajaus ei ollut tiedossa. Sen pinta-ala oli kuitenkin laajempi (noin 5 ha). Joitakin muutoksia voidaan kuitenkin todeta. Lehtokertun parimäärä oli 2005 huomattavasti korkeampi. Tämä johtunee ennen muuta kartoitusalueen supistumisesta. Käynnissä olevat rakennustyöt ovat todennäköisesti myös vähentäneet lajille sopivaa habitattia. Vuosien välillä on lisäksi vaihtelua johtuen mm. kevään muutonaikaisista säätiloista sekä pienillä alueilla erilaisista satunnaistekijöistä johtuen. Linnuston yleispiirteet ovat kuitenkin säilyneet ennallaan. Lajistoon kuuluivat jo vuonna 2005 esimerkiksi pajusirkku, ruokokerttunen ja mustapääkerttu. Kultarintaa ei nyt havaittu.

3.2 Kiikarivuori

Kiikarivuoren (kartta 3) laella ja etelärinteellä on vanhaa kallioista kangasmetsää sekä kalliomännikköä (kuva 1). Jyrkällä pohjoisrinteellä on rehevää kuusikkoa sekä louhikkoista, edustavaa pähkinälehtoa, jossa kasvaa paljon metsälehmusta. Pähkinälehtoon on perustettu luonnonsuojelualue.



Kartta 3. Kiikarivuoren kartoituskohde.

Kiikarivuorella (pinta-ala noin 7,5 ha) tulkittiin pesivän kaikkiaan 15 lajia ja 35 lintuparia (taulukko 3). Linnuston laskennallinen tiheys on siten noin 470 paria / km². Kiikarivuoren karuissa kangasmetsissä lintuja pesii melko harvassa ja lajisto on tavanomaista. Sen sijaan pohjoisrinteen rehevissä metsissä linnusto on monipuolisempaa. Siellä pesivät mm. peukaloinen, sirittäjä ja mustapääkerttu. Kaiken kaikkiaan linnusto vaikuttaisi harventuneen vuoden 2005 kartoitukseen verrattuna.

Tieteellinen nimi	Suomenkielinen nimi	Parimäärä	Status
<i>Certhia familiaris</i>	puukiipijä	2	LC
<i>Columba palumbus</i>	sepelkyyhky	2	LC
<i>Cyanistes caeruleus</i>	sinitiainen	3	LC
<i>Erithacus rubecula</i>	punarinta	2	LC
<i>Ficedula hypoleuca</i>	kirjosieppo	2	LC
<i>Fringilla coelebs</i>	peippo	4	LC
<i>Parus major</i>	talitiainen	5	LC
<i>Phylloscopus collybita</i>	tiltalti	2	LC
<i>Prunella modularis</i>	rautiainen	1	LC
<i>Regulus regulus</i>	hippiäinen	2	LC
<i>Rhadina sibilatrix</i>	sirittäjä	3	LC
<i>Sylvia atricapilla</i>	mustapääkerttu	1	LC
<i>Troglodytes troglodytes</i>	peukaloinen	1	LC
<i>Turdus merula</i>	mustarastas	4	LC
<i>Turdus philomelos</i>	laulurastas	1	LC

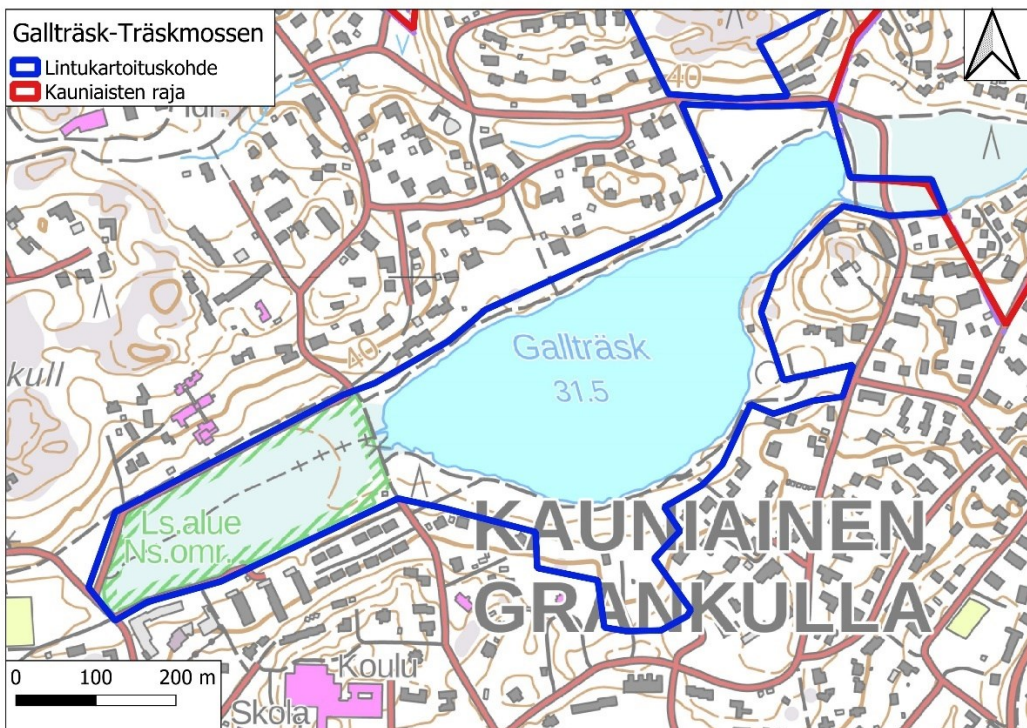
Taulukko 3. Kiikarivuoren pesimälinnut. (LC=elinvoimainen)



Kuva 1. Kallioista mäntymetsää Kiikarivuorella.

3.3 Gallträsk ympäristöineen ja Träskmossen

Gallträsk on matala, pieni, rehevä järvi (kannen kuva), jonka rantoja kiertää vilkkaasti käytetty ulkoilureitti. Järvenrannat ovat siten häiriöisiä, mikä vähentää varsinkin pesivää vesi- ja rantalinnustoa. Gallträskin eteläpuolella on vanhaa puustoa kasvavaa hyvin rehevää lehtoa. Itäpäässä sijaitsee pieni puisto. Pohjoisrannalla pientalojen ja rannan väliin jää kapea metsikkökaistale. Kartoituskohteeseen (kartta 4) sisältyy myös Träskmossen, joka on suojeltu. Se on tiheää männikköä kasvavaa isovarpuista rämettä, jota ympäröivät katuojat ja maankäyttö ovat kuivattaneet. Suota halkovat hyväkuntoiset pitkospuut, jotka suojaavat kasvillisuutta tehokkaasti kulumiselta.



Kartta 4. Gallträsk-Träskmossenin kartoituskohde.

Gallträskin-Träskmossenin kartoituskohteella (pinta-ala noin 24,3 ha, josta järven osuus noin 12 ha) tulkittiin pesivän kaikkiaan 33 lajia ja 108 lintuparia (taulukko 4). Järven pesivä vesilinnusto on melko niukkaa. Gallträskillä tulkittiin pesivän kuitenkin kaksi haapanaparia (vaarantunut), neljä sinisorsaparia, yksi tavipari ja kaksi telkkäparia. Järven länsipään luhtaisessa osassa oleskeli liejukanapoikue. Laji varmasti myös pesi järven länsiosassa. Lisäksi rantalinnustoon kuuluu rantasipi. Pesivien lajien lisäksi järvellä nähtiin kyhmyjoutsenia, laulujoutsenia (*Cygnus cygnus*, lintudirektiivin I-liitteen laji), kalatiiroja (*Sterna hirundo*) ja kalalokkeja (*Larus canus*). Järveä ympäröivien metsien ja Träskmossenin tavanomaisen linnuston runsaimmat lajit olivat mustarastas ja sinitäinen.

KAUNIAISTEN PESIMÄLINNUSTOKARTOITUS VUONNA 2022

Tieteellinen nimi	Suomenkielinen nimi	Parimäärä	Status
<i>Actitis hypoleucos</i>	rantasipi	1	LC
<i>Anas crecca</i>	tavi	1	LC
<i>Anas platyrhynchos</i>	sinisorsa	4	LC
<i>Bucephala clangula</i>	telkkä	2	LC
<i>Chloris chloris</i>	viherpeippo	3	EN
<i>Columba palumbus</i>	sepelkyyhky	3	LC
<i>Corvus corone</i>	varis	2	LC
<i>Curruca curruca</i>	hernekerttu	1	LC
<i>Cyanistes caeruleus</i>	sinitiainen	11	LC
<i>Dendrocopos major</i>	käpytikka	4	LC
<i>Erithacus rubecula</i>	punarinta	6	LC
<i>Ficedula hypoleuca</i>	kirjosieppo	7	LC
<i>Fringilla coelebs</i>	peippo	9	LC
<i>Gallinula chloropus</i>	liejukana	1	VU
<i>Mareca penelope</i>	haapana	2	VU
<i>Motacilla alba</i>	västaräkki	1	NT
<i>Muscicapa striata</i>	harmaasieppo	1	LC
<i>Parus major</i>	talitiainen	7	LC
<i>Periparus ater</i>	kuusitiainen	2	LC
<i>Phoenicurus phoenicurus</i>	leppälintu	1	LC
<i>Phylloscopus collybita</i>	tiltalti	1	LC
<i>Phylloscopus trochilus</i>	pajulintu	5	LC
<i>Pica pica</i>	harakka	1	NT
<i>Prunella modularis</i>	rautiainen	3	LC
<i>Regulus regulus</i>	hippiäinen	3	LC
<i>Rhadina sibilatrix</i>	sirittäjä	1	LC
<i>Spinus spinus</i>	vihervarpunen	1	LC
<i>Sylvia atricapilla</i>	mustapääkerttu	2	LC
<i>Sylvia borin</i>	lehtokerttu	2	LC
<i>Turdus iliacus</i>	punakylkirastas	2	LC
<i>Turdus merula</i>	mustarastas	11	LC
<i>Turdus philomelos</i>	laulurastas	3	LC
<i>Turdus pilaris</i>	räkättirastas	4	LC

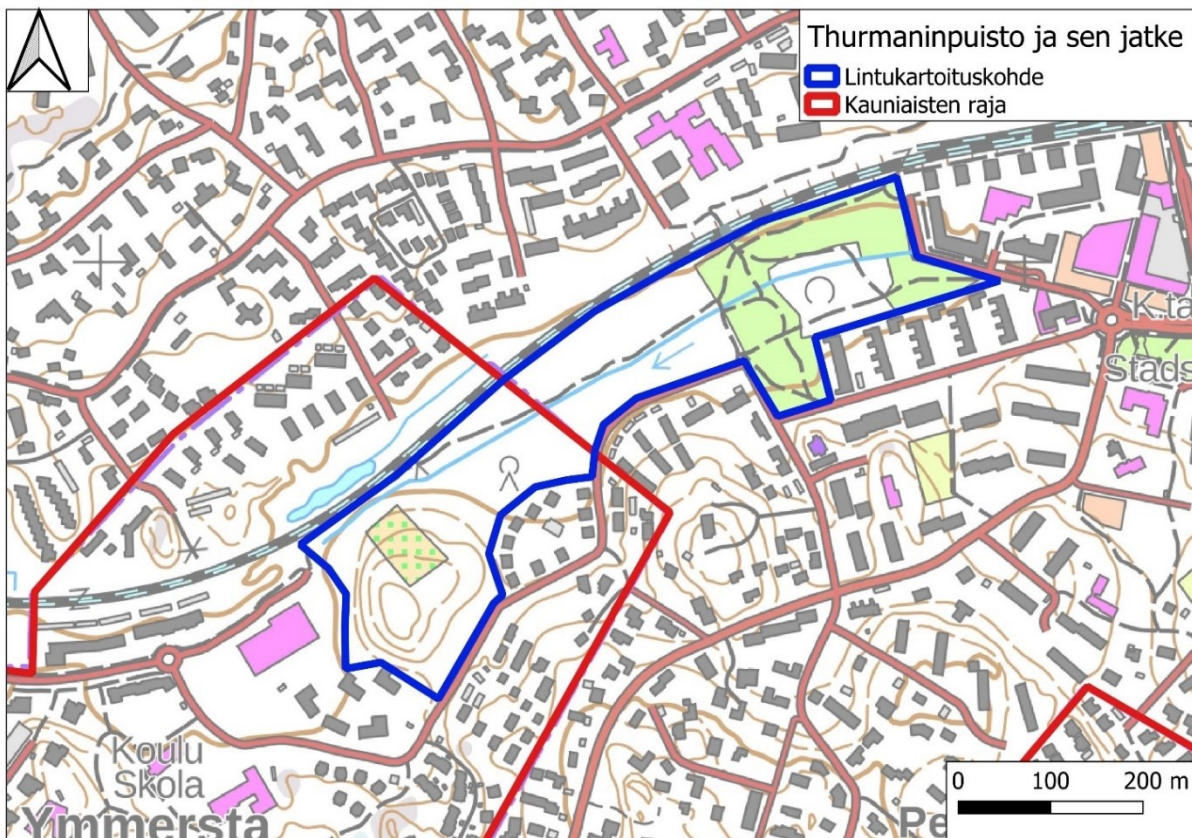
Taulukko 4. Gallträskin ympäristön ja Träskmossenin pesimälinnut. (EN=erittäin uhanalainen, VU=vaarantunut, NT=silmälläpidettävä, LC=elinoimainen)

Monet lähialueen puutarhoissa pesivät linnut käyttävät varmasti myös järven rantametsiköitä ruokailualueenaan. Tämä vaikeuttaa hieman pesivien maalintujen parimäärien täsmällistä tulkintaa. Esimerkiksi rantametsässä havaittu silmälläpidettävä närhi (*Garrulus glandarius*) pesinee jossakin lähialueella, mahdollisesti Gränkullin alueella.

Vuodesta 2005 tapahtuneita maalinnuston muutoksia on hankala arvioida, koska vuoden 2005 laskenta-alue lienee ollut laajempi. Sen sijaan Gallträskin linnustomuutoksia voidaan arvioida paremmin. Liejukana on ilmaantunut uutena pesimälajina ja haapana palannut Gallträskin linnustoon. Muuten muutokset ovat pieniä.

3.4 Thurmaninpuisto ja puiston jatke

Thurmaninpuisto ja sen Espoon puolella sijaitseva jatke (kartta 5) on itäosastaan pääasiassa hoidettua puistoa. Alueen läpi virtaavan leveän ojan varrella on myös pieni varttunut lehtimetsikkö. Puiston länsiosa on puolestaan luonnontilaisempaa, puustoltaan tiheää, kosteaa lehtimetsää (kuva 2). Ojaa seuraa leveä ulkoilureitti. Lehtimetsä jatkuu Espoon puolelle, jossa sijaitsevan mäen rinteellä on puutarhaviljelypalstoja. Palstojen eteläpuolella kasvaa lehtimetsäistä lehtoa.



Kartta 5. Thurmaninpuiston ja sen jatkeen kartoituskohteet.

Tieteellinen nimi	Suomenkielinen nimi	Parimäärä	Status
<i>Acrocephalus dumetorum</i>	viitakerttunen	2	LC
<i>Anas platyrhynchos</i>	sinisorsa	1	LC
<i>Carduelis carduelis</i>	tikli	1	LC
<i>Chloris chloris</i>	viherpeippo	3	EN
<i>Columba palumbus</i>	sepelkyyhky	3	LC
<i>Curruca communis</i>	pensaskerttu	2	NT
<i>Curruca curruca</i>	hernekerttu	1	LC
<i>Cyanistes caeruleus</i>	sinitiainen	4	LC
<i>Erithacus rubecula</i>	punarinta	3	LC
<i>Ficedula hypoleuca</i>	kirjosieppo	4	LC
<i>Fringilla coelebs</i>	peippo	7	LC
<i>Hippolais icterina</i>	kultarinta	5	LC
<i>Linaria cannabina</i>	hemppo	1	LC
<i>Muscicapa striata</i>	harmaasieppo	2	LC
<i>Parus major</i>	talitiainen	4	LC
<i>Passer domesticus</i>	varpunen	1-?	EN
<i>Passer montanus</i>	pikkuvarpunen	5	LC
<i>Phylloscopus trochilus</i>	pajulintu	3	LC
<i>Sylvia atricapilla</i>	mustapääkerttu	3	LC
<i>Sylvia borin</i>	lehtokerttu	3	LC
<i>Turdus iliacus</i>	punakylkirastas	3	LC
<i>Turdus merula</i>	mustarastas	10	LC
<i>Turdus philomelos</i>	laulurastas	1	LC
<i>Turdus pilaris</i>	räkättirastas	5	LC

Taulukko 5. Thurmaninpuiston ja puiston jatkeen pesimälinnut. (EN=erittäin uhanalainen, NT=silmälläpidettävä, LC=elinvoimainen)

Thurmaninpuistossa ja sen jatkeella (pinta-ala noin 11 ha) tulkittiin pesivän kaikkiaan 24 lajia ja vajaa 80 lintuparia (taulukko 5). Linnuston laskennallinen tiheys on siten noin 700 paria / km². Runsain pesimälaji on mustarastas, joka vaikuttaa selvästi runsastuneen vuodesta 2005. Sen sijaan erittäin uhanalaisten viherpeippojen parimäärä on puolittunut, mikä selittyy lajin yleisellä taantumisella Suomessa. Satakieltä ei tavattu nyt lainkaan, mutta sen sijaan alueella oli kaksi viitakerttusreviiriä ja peräti neljä kultarintareviiriä. Kultarinta on eteläisenä lajina runsastunut. Edellä mainittujen lisäksi muita rehevien metsien lajeja ovat lehtokerttu ja mustapääkerttu. Sinisorsa kuuluu edelleen lajistoon, mutta lehtokurppaa ei nyt löydetty. Sille sopivaa kosteaa lehtimetsää kasvaa alueella melko runsaasti ja tämä

päiväsaikaan piilotteleva laji voi ainakin joinakin vuosina pesiä Thurmaninpuiston luonnontilaisemmassa osassa. Alueella ei liikuttu öiseen aikaan, jolloin lehtokurpat lentävät soidinta. Erittäin uhanalaisia varpusia pesinee puistossa tai sen lähialueilla, sillä puistossa nähtiin yksi varpuspoikue. Parimäärää ei kyetty arvioimaan. Uutena lajina puistoon on asettunut mm. viime vuosikymmeninä Suomessa kovasti runsastunut pikkuvarpunen.



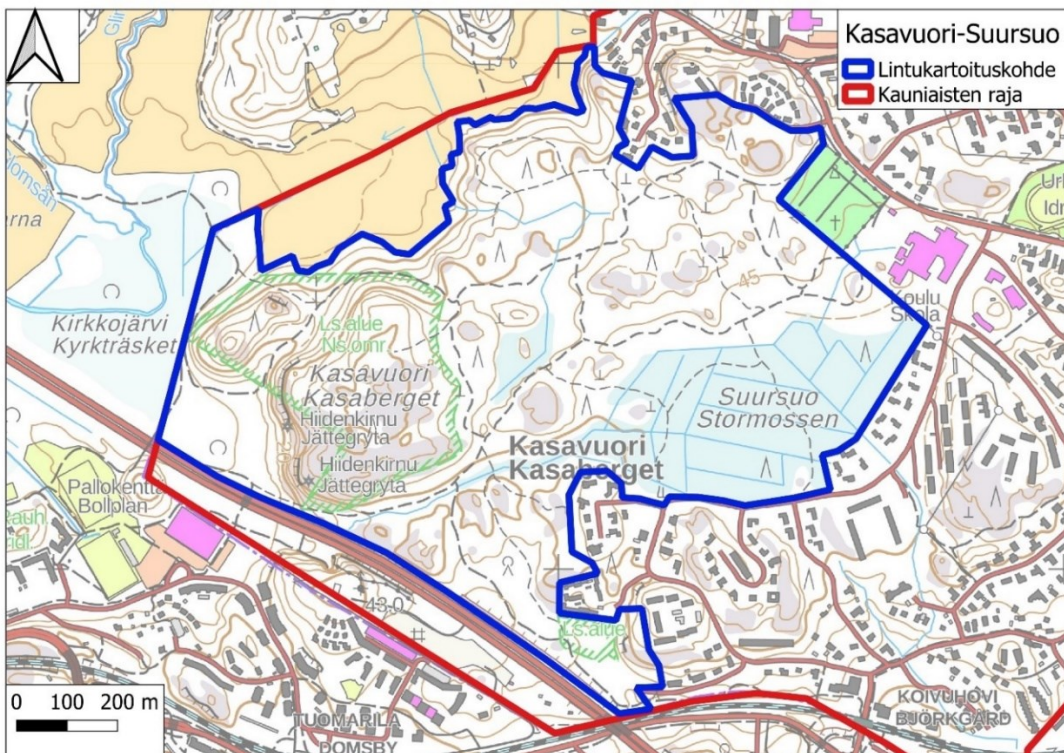
Kuva 2. Thurmaninpuiston luonnontilaisempaa länsiosaa.

3.5 Kasavuori-Suursuo

Kauniaisten länsiosassa sijaitsee laaja Kasavuoren metsäalue sekä siihen liittyvä Suursuo. Kasavuoren laki on suojeltu. Vuoren laella on karuja ja niukkalinnustoisia kalliomänniköitä. Rinteillä kasvaa vanhaa kuusikkoista pähkinälehtoa ja alueen lounaiskulmassa sijaitsee nuoreksi lehtimetsäksi umpeenkasvanut entinen pelto. Kasavuori rajoittuu käytännössä kokonaan Espoon puolella sijaitsevaan rehevään Kirkkojärveen. Kasavuoren itäpuolella kasvaa harvennettuja vanhoja kangasmetsiä, joissa kiertelee kuntoreitti sekä runsaasti muita polkuja. Pohjoisrinteellä pellonreunassa on puustoltaan tiheämpiä, sekametsäisiä pähkinälehtoja. Suursuo on ojitettua rämettä ja korpea, ja siellä on runsaasti leveitä polkuja. Suursuon pohjoisreunan metsät on jätetty harventamatta, mikä on hyväksi linnustolle ja muulle luonnolle.

Kasavuoren-Suursuon alueella (kartta 6, pinta-ala noin 98 ha) tulkittiin pesivän kaikkiaan 31 lajia ja 325 lintuparia (taulukko 6). Linnuston tiheys on siten noin 330 paria / km². Lajimäärä oli selvästi pienempi ja linnustontiheys alhaisempi kuin vuonna 2005. Yhtenä syynä tähän

voivat olla alueella tehdyt laajat harvennushakkuut, jotka ovat todennäköisesti pienentäneet lintutiheyttä. Toisaalta vuoden 1988 linnustokartoituksen tuloksiin verrattuna linnuston kokonaistiheys on nyt kuta kuinkin sama (viittaus Solosen 2005 mukaan). Lajimäärä on kuitenkin vähentynyt myös vuoteen 1988 verrattuna. Kokonaan kadonneita lajeja ovat Suomessa hyvin voimakkaasti taantuneet vaarantunut töyhtötiainen (*Lophophanes cristatus*) ja erittäin uhanalainen hömötiainen (*Poecile montanus*). Myös kuusitiaisista havaittiin nyt vähemmän kuin vuonna 2005 mutta kuitenkin selvästi enemmän kuin 1988. Kartoitusalueella sijaitseva kanahaukanpesä (*Accipiter gentilis*, silmälläpidettävä) vaikutti asumattomalta, mutta pesintätietoja on tiedossa ainakin vielä vuosilta 2016-2018 (Suomen Lajitietokeskuksen aineistot). Myöskään alueella aiempina vuosina pesinyttä lehtopöllöä (*Strix aluco*) ei nyt havaittu.



Kartta 6. Kasavuoren-Suursuon kartoituskohte.

Kaiken kaikkiaan Kasavuoren-Suursuon alueella pesii melko tavanomaista metsälinnustoa. Runsaimmat lajit ovat peippo, talitiainen, punarinta ja mustarastas, joka on silmiinpistävä runsas. Pyytä tai muita metsäkanalintuja ei havaittu. Suursuon pohjoisreunan kuusikossa lauloi 5.6. harvalukuinen pikkusieppo. Lajin kevätmuutto jatkuu hyvin myöhään, jopa juhannukselle, eikä pikkusieppoa havaittu enää myöhemmin. On mahdollista, että lintu jatkoi muuttoaan, mutta Suursuon laidalla on pikkusiepolle hyvin sopivaa metsää. Sirittäjä on selvästi niukentunut, mutta on silti edelleen melko runsas. Mustapääkerttu vaikuttaa puolestaan runsastuneen, mikä heijastanee lajin yleistä kannankehitystä Suomessa.

Alueella havaittiin paikallinen palokärki (*Dryocopus martius*, lintudirektiivin I-liitteen laji), mutta sen pesää ei löydetty.

Tieteellinen nimi	Suomenkielinen nimi	Parimäärä	Status
<i>Anthus trivialis</i>	metsäkivinen	5	LC
<i>Certhia familiaris</i>	puukiipijä	5	LC
<i>Columba palumbus</i>	sepelkyyhky	10	LC
<i>Corvus corone</i>	varis	2	LC
<i>Cuculus canorus</i>	käki	1	LC
<i>Curruca curruca</i>	hernekerttu	2	LC
<i>Cyanistes caeruleus</i>	sinitiainen	13	LC
<i>Dendrocopos major</i>	käpytikka	6	LC
<i>Emberiza citrinella</i>	keltasirkku	3	LC
<i>Erithacus rubecula</i>	punarinta	28	LC
<i>Erythrura erythrura</i>	punavarpunen	2	NT
<i>Ficedula hypoleuca</i>	kirjosieppo	12	LC
<i>Ficedula parva</i>	pikkusieppo	1	LC, D
<i>Fringilla coelebs</i>	peippo	49	LC
<i>Garrulus glandarius</i>	närhi	2	NT
<i>Muscicapa striata</i>	harmaasieppo	10	LC
<i>Parus major</i>	talitiainen	33	LC
<i>Periparus ater</i>	kuusitiainen	9	LC
<i>Phylloscopus collybita</i>	tiltalti	1	LC
<i>Phylloscopus trochilus</i>	pajulintu	18	LC
<i>Prunella modularis</i>	rautiainen	10	LC
<i>Rhadina sibilatrix</i>	sirittäjä	13	LC
<i>Regulus regulus</i>	hippiäinen	13	LC
<i>Spinus spinus</i>	vihervarpunen	2	LC
<i>Sylvia atricapilla</i>	mustapääkerttu	9	LC
<i>Sylvia borin</i>	lehtokerttu	5	LC
<i>Tringa ochropus</i>	metsäviklo	1	LC
<i>Troglodytes troglodytes</i>	peukaloinen	2	LC
<i>Turdus iliacus</i>	punakylkirastas	6	LC
<i>Turdus merula</i>	mustarastas	34	LC
<i>Turdus philomelos</i>	laulurastas	18	LC

Taulukko 6. Kasavuoren-Suursuon pesimälinnut. (NT=silmälläpidettävä, LC=elinvoimainen
D=lintudirektiivin I-liitteen laji)

3.6 Kauniaisten pesimälinnusto kokonaisuutena

Linnustoltaan Kauniaisten arvokkaimmat alueet sisältyivät yksityiskohtaisen kartoituksen kohteisiin. Muu osa kaupungista on rakennettua aluetta, jossa on korkeintaan pieniä metsiköitä. Lisäksi Kasavuoren pohjoispuolella on hiukan peltoa, joka tosin kesällä 2022 istutettiin kuuselle. Pellolla pesivät vielä silmälläpidettävä kiuru (*Alauda arvensis*, 1 pari) ja niittykirvinen (*Anthus pratensis*, 1 pari). Ne tulevat taimikon varttuessa katoamaan.

Alla on lueteltu kaikki tässä selvityksessä Kauniaisissa havaitut lintulajit sekä lyhyt arvio niiden esiintymisestä tai parimäärästä vuonna 2022. Tässä selvityksessä havaitsematta jääneitä, mutta aiempien selvitysten ja tarjolla olevien elinympäristöjen perusteella ainakin joinakin vuosina todennäköisesti pesiviä lajeja ovat mm. lehtokurppa (*Scolopax rusticola*), pyy (*Tetrastes bonasia*), varpushaukka, pikkutikka (*Dendrocopos minor*), uuttukyyhky (*Columba oenas*), lehtopöllö (*Strix aluco*), sarvipöllö (*Asio otus*), käenpiika (*Jynx torquilla*, silmälläpidettävä), luhtakerttunen (*Acrocephalus palustris*), punatulkku (*Pyrrhula pyrrhula*) ja pähkinähakki (*Nucifraga caryocatactes*).

<i>Accipiter gentilis</i>	kanahaukka	1 pari ajoittain
<i>Acrocephalus dumetorum</i>	viitakerttunen	3 paria
<i>Acrocephalus schoenobaenus</i>	ruokokerttunen	1 pari (Lippajärvi)
<i>Actitis hypoleucos</i>	rantasipi	2 paria (Lippajärvi, Gallträsk)
<i>Alauda arvensis</i>	kiuru	1 pari (Kasavuoren pellot)
<i>Anas crecca</i>	tavi	1 pari (Gallträsk)
<i>Anas platyrhynchos</i>	sinisorsa	10 paria
<i>Anthus pratensis</i>	niittykirvinen	1 pari (Kasavuoren pellot)
<i>Anthus trivialis</i>	metsäkirvinen	yleinen pesimälintu
<i>Apus apus</i>	tervapääsky	harvalukuinen pesimälintu
<i>Aythya fuligula</i>	tukkasotka	ruokavieras
<i>Branta canadensis</i>	kanadanhanhi	ruokavieras
<i>Bucephala clangula</i>	telkkä	2 paria (Gallträsk)
<i>Carduelis carduelis</i>	tikli	vähälukuinen pesimälintu
<i>Certhia familiaris</i>	puukiiپیچ	7 paria (Kasavuori, Kiiharivuori)
<i>Chloris chloris</i>	viherpeippo	yleinen pesimälintu
<i>Columba palumbus</i>	sepelkyyhky	yleinen pesimälintu
<i>Corvus corone</i>	varis	yleinen pesimälintu
<i>Corvus monedula</i>	naakka	yleinen pesimälintu
<i>Cuculus canorus</i>	käki	2 paria
<i>Curruca communis</i>	pensaskerttu	6 paria

<i>Curruca curruca</i>	hernekerttu	11 paria
<i>Cyanistes caeruleus</i>	sinitiainen	yleinen pesimälintu
<i>Cygnus cygnus</i>	laulujoutsen	ruokavieras
<i>Cygnus olor</i>	kyhmyjoutsen	1 pari (Lippajärvi)
<i>Delichon urbica</i>	räystäspääsky	ruokavieras
<i>Dendrocopos major</i>	käpytikka	14 paria
<i>Dryocopus martius</i>	palokärki	harvalukuinen pesijä ajoittain
<i>Emberiza citrinella</i>	keltasirkku	vähälukuinen pesimälintu
<i>Erithacus rubecula</i>	punarinta	yleinen pesimälintu
<i>Erythrura erythrura</i>	punavarpunen	2 paria (Kasavuori)
<i>Falco subbuteo</i>	nuolihaukka	1 pari?
<i>Ficedula hypoleuca</i>	kirjosieppo	yleinen pesimälintu
<i>Ficedula parva</i>	pikkusieppo	1 pari?
<i>Fringilla coelebs</i>	peippo	yleinen pesimälintu
<i>Gallinula chloropus</i>	liejukana	1 pari (Gallträsk)
<i>Garrulus glandarius</i>	närhi	4 paria
<i>Grus grus</i>	kurki	ruokavieras
<i>Hippolais icterina</i>	kultarinta	6 paria
<i>Hirundo rustica</i>	haarapääsky	ruokavieras
<i>Larus caninus</i>	kalalokki	ruokavieras
<i>Linaria cannabina</i>	hemppo	harvalukuinen pesimälintu
<i>Luscinia luscinia</i>	satakieli	2 paria (Lippajärvi)
<i>Mareca penelope</i>	haapana	2 paria (Gallträsk)
<i>Motacilla alba</i>	västaräkki	yleinen pesimälintu
<i>Muscicapa striata</i>	harmaasieppo	yleinen pesimälintu
<i>Parus major</i>	talitiainen	yleinen pesimälintu
<i>Passer domesticus</i>	varpunen	yleinen pesimälintu
<i>Passer montanus</i>	pikkuvarpunen	yleinen pesimälintu
<i>Periparus ater</i>	kuusitiainen	14 paria
<i>Phasianus colchicus</i>	fasaani	vähälukuinen pesimälintu
<i>Phoenicurus phoenicurus</i>	leppälintu	5 paria
<i>Phylloscopus collybita</i>	tiltalti	5 paria
<i>Phylloscopus trochilus</i>	pajulintu	yleinen pesimälintu
<i>Pica pica</i>	harakka	yleinen pesimälintu
<i>Podiceps cristatus</i>	silkkiuikku	1 pari (Lippajärvi)
<i>Podiceps grisegena</i>	härkälintu	ruokavieras
<i>Prunella modularis</i>	rautiainen	yleinen pesimälintu
<i>Regulus regulus</i>	hippiäinen	yleinen pesimälintu

<i>Rhadina sibilatrix</i>	sirittäjä	yleinen pesimälintu
<i>Schoeniclus schoeniclus</i>	pajusirkku	2 paria (Lippajärvi)
<i>Spinus spinus</i>	vihervarpunen	yleinen pesimälintu
<i>Sterna hirundo</i>	kalatiira	ruokavieras
<i>Sturnus vulgaris</i>	kottarainen	vähälukuinen pesimälaji
<i>Sylvia atricapilla</i>	mustapääkerttu	yleinen pesimälintu
<i>Sylvia borin</i>	lehtokerttu	yleinen pesimälintu
<i>Tringa ochropus</i>	metsäviklo	1 pari (Kasavuori)
<i>Troglodytes troglodytes</i>	peukaloinen	3 paria (Kasavuori, Kiikarivuori)
<i>Turdus iliacus</i>	punakylkirastas	yleinen pesimälintu
<i>Turdus merula</i>	mustarastas	yleinen pesimälintu
<i>Turdus philomelos</i>	laururastas	yleinen pesimälintu
<i>Turdus pilaris</i>	räkättirastas	yleinen pesimälintu

Töyhtötiainen (vaarantunut) ja hömötiainen (erittäin uhanalainen) ovat kadonneet vuoden 2005 jälkeen Kauniaisten pesimälinnustosta. Tämä liittyy lajien yleiseen taantumiseen Suomessa. Molemmille sopivaa metsää on vielä tarjolla ainakin Kasavuoren suojellulla alueella sekä mm. Suursuon pohjoisreunalla. Myöskään räystäspääskyjä (erittäin uhanalainen) ja haarapääskyjä (vaarantunut) ei löydetty enää pesivinä. Nämäkin lajit ovat voimakkaasti vähentyneet viime vuosikymmeninä. Sen sijaan taantuneet ja erittäin uhanalaisiksi arvioidut varpunen ja viherpeippo ovat Kauniaisissa edelleen melko tavallisia. Vähentyneet kivitasku (*Oenanthe oenanthe*), pensastasku (*Saxicola rubetra*, vaarantunut) ja pikkulepinkäinen (*Lanius collurio*, lintudirektiivin I-liitteen laji) jäivät havaitsematta. Lisäksi joitakin vuoden 2005 selvityksessä mainittuja hyvin harvalukuisia lajeja (kuten luhtakerttunen (*Acrocephalus palustris*), pikkukäpylintu (*Loxia curvirostra*) ja varpushaukka) ei nyt havaittu. Näiden kohdalla kyse on enemmän vuosien välisestä satunnaisvaihtelusta pienellä alueella kuin todellisista muutoksista.

Uusia tulokkaita ovat kautta Etelä-Suomen nopeasti runsastunut pikkuvarpunen sekä Gallträskillä pesivä liejukana (vaarantunut). Myöskään viitakerttusta, tikliä, hemppoa, pikkusieppoa ja peukaloista ei mainita vuoden 2005 selvityksessä. Pikkusieppo tosin pesinee Kauniaisissa edelleen enemmän satunnaisesti, sillä sille sopivaa metsää kasvaa oikeastaan vain Suursuon pohjoisreunalla.

4. KIRJALLISUUS JA LÄHTEET

- Hyvärinen, E., Juslén, A., Kemppainen, E., Uddström, A. & Liukko, U.-M. (toim.) 2019. Suomen lajien uhanalaisuus – Punainen kirja 2019. Ympäristöministeriö & Suomen ympäristökeskus. Helsinki. 704 s.
- Koskimies, P. & Väisänen, R. A. 1988. Linnustonseurannan havainnointiohjeet. 2.uusittu painos. Helsingin yliopiston eläinmuseo, Helsinki. 143 s.
- Luonto- ja ympäristötutkimus Envibio Oy 2022. Kauniaisten kasvistokartoitus vuonna 2022. 37 s.
- Solonen, T. 2005. Kauniaisten linnustoselvitys 2005. Luontotutkimus Solonen Oy. 15 s.