

Selvitys iltapäivätoiminnan järjestämisestä

Sisällys

Tausta	2
Aamu- ja iltapäivätoiminnan järjestäminen	2
Aamu- ja iltapäivätoiminta Kauniaisissa	3
Iltapäivätoimintaan osallistuvien oppilaiden lukumäärä	3
Vaihtoehdot iltapäivätoiminnan järjestämiseksi.....	4
A) Nykyinen järjestely: Ulkopuolinen palveluntuottaja (HSIS)	4
B) Kunnan itse tuottama iltapäivätoiminta.....	7
C) Uuden palveluntuottajan kilpailutus.....	9
Vaihtoehtojen edut ja haitat -vertailu	9
Kustannusvertailu	10
Yhteenveto: kannattavuusarvio	12

Tausta

Kauniaisten kaupungin hallintosäännön mukaan opetus- ja varhaiskasvatusvaliokunta vastaa koululaisten aamu- ja iltapäivätoiminnan järjestämisestä. Koululaisten aamu- ja iltapäivätoiminnalla tarkoitetaan koulupäivän ulkopuolella tapahtuvaa ohjattua monipuolista kerhotoimintaa.

Suomenkielinen opetus- ja varhaiskasvatuslautakunta päätti 6.2.2014, että kaupunki ulkoistaa koululaisten iltapäiväkerhotoiminnan palvelujen tuottamisen 1.8.2014 alkaen. Palveluntuottajana on toiminut 1.8.2018 alkaen H & S International School Oy (HSIS). Sopimuskausi on tehty ajalle 1.8.2018 – 31.7.2021 (+1+1 optiovuotta). Ensimmäinen optiovuosi ajalle 1.8.2021 - 31.7.2022 on käytetty. Myös toinen optiovuosi on päätetty käyttää ajalle 1.8.2022 - 31.7.2023.

Kauniaisten aamutoiminta järjestetään kaupungin toimesta Mäntymäen koululla ja Granhultsskolanissa vuosiluokille 1-2 ja erityistä tukea saaville oppilaille. Olisiko kannattavaa ja tarkoituksenmukaisempaa toteuttaa jatkossa myös iltapäivätoiminta vastaavasti kaupungin toimesta?

Tässä selvityksessä vertaillaan nykyistä, ulkopuoliseen palveluntuottajaan nojaavaa järjestelyä vaihtoehtoon, jossa kaupunki tuottaisi iltapäivätoiminnan itse. Lisäksi selvityksessä laaditaan alustavaa kustannuslaskelmaa vaihtoehtoille.

Aamu- ja iltapäivätoiminnan järjestäminen

Aamu- ja iltapäivätoiminnan järjestämisestä säädetään Perusopetuslain luvussa 8a (19.12.2003/1136). Kunta vastaa toiminnan järjestämisestä ja saa siihen valtionosuutta. Valtionosuuden peruste muodostuu suoritteina käytettävien ohjaustuntien lukumäärän ja ohjaustunnin yksikköhinnan tulosta. Yksikköhinta on kaikille kunnille sama. Vuonna 2022 se on 26,00 euroa/ohjaustunti. Käyttökustannuksiin myönnetään valtionosuutta 57 prosenttia kunnalle valtionosuuden laskemisen perusteeksi vahvistetun tuntimäärän ja ohjaustunnin hinnan tulosta.

Kauniaisten kaupunki on saanut vuonna 2022 Opetus- ja kulttuuriministeriöltä valtionosuutta aamu- ja iltapäivätoimintaan 197 062 euroa. (Lähde: Valtionosuudet 2022 <https://vos.oph.fi/cgi-bin/tiedot2.cgi?saaja=2353;tnimi=vos/v21/cl6sl21.lis>)

Iltapäivätoimintaa voidaan järjestää itse, yhdessä muiden kuntien kanssa, hankkia ostopalveluja muulta julkiselta tai yksityiseltä palveluntuottajalta tai antamalla avustusta palveluntuottajalle. Kunta voi käyttää näitä järjestämistapoja myös samanaikaisesti. Julkisia palvelujen tuottajia ovat kunnat, kuntayhtymät sekä seurakunnat ja seurakuntayhtymät. Yksityisiä palvelujen tuottajia ovat esimerkiksi järjestöt, yhdistykset, yhtiöt ja muut palveluntuottajat.

Aamu- ja iltapäivätoimintaa tulee tarjota joko 570 tai 760 tuntia koulun työvuoden aikana, kullekin toimintaan osallistuvalla lapsella keskimäärin 3 tai 4 tuntia päivässä. Toimintaan osallistuminen on lapselle vapaaehtoista. Kunta voi periä aamu- ja iltapäivätoiminnasta kuukausimaksuja. Maksu saa olla 570 tunnin osalta enintään 120 euroa ja 760 tunnin osalta enintään 160 euroa. Toimintaa järjestetään arkipäivisin pääsääntöisesti klo 7–17 välillä.

Aamu- ja iltapäivätoiminnan ohjaajien kelpoisuusvaatimuksista säädetään opetustoimen henkilöstön kelpoisuusasetuksessa (986/1998). Aamu- ja iltapäivätoiminnassa ohjaajana toimimaan on kelpoinen henkilö,

- 1) joka on suorittanut tehtävään soveltuvan korkeakoulututkinnon, opistoasteen tutkinnon, ammatillisen perustutkinnon tai sitä vastaavat aikaisemmat opinnot, ammattitutkinnon tai erikoisammattitutkinnon ja jolla on koulutuksen yhteydessä hankittu tai kokemuksella osoitettu taito toimia lapsiryhmän ohjaajana taikka
- 2) jolla on kelpoisuus antaa luokanopetusta, esiopetusta, erityisopetusta tai aineenopetusta tai toimia oppilaanohjaajana.

Perusopetuslain mukaan aamu- ja iltapäivätoiminnassa tulee olla toiminnan järjestämistapa huomioon ottaen riittävä määrä ammattitaitoisia ohjaajia. Jokaisessa aamu- ja iltapäivätoiminnan lapsiryhmässä on oltava vähintään yksi kelpoisuusehdot täyttävä ohjaaja.

Aamu- ja iltapäivätoiminta Kauniaisissa

Kauniaisissa kaupunki järjestää iltapäiväkerhotoiminnan palvelut perusopetuksen 1. ja 2. -luokkien oppilaille ja erityistä tukea saaville oppilaille. Palvelua järjestetään koulun lukuvuoden aikana (elokuusta toukokuuhun) koulun työpäivinä, pääsääntöisesti klo 12.00–17.00 välisenä aikana. Toimintaa ei järjestetä lauantaiksi sattuvina koulupäivinä, koulujen loma-aikana ja yksittäisinä palveluntuottajan henkilökunnan koulutuspäivinä.

Ulkopuolinen palveluntuottaja HSIS tarjoaa 25 tuntia iltapäivätoimintaa per viikko. Iltapäiväkerhotoimintaa järjestetään suomenkielisen perusopetuksen oppilaille Mäntymäen koululla ja ruotsinkielisen perusopetuksen oppilaille Granhultsskolanissa. Toimintaan osallistuvalla lapsella tarjotaan välipala.

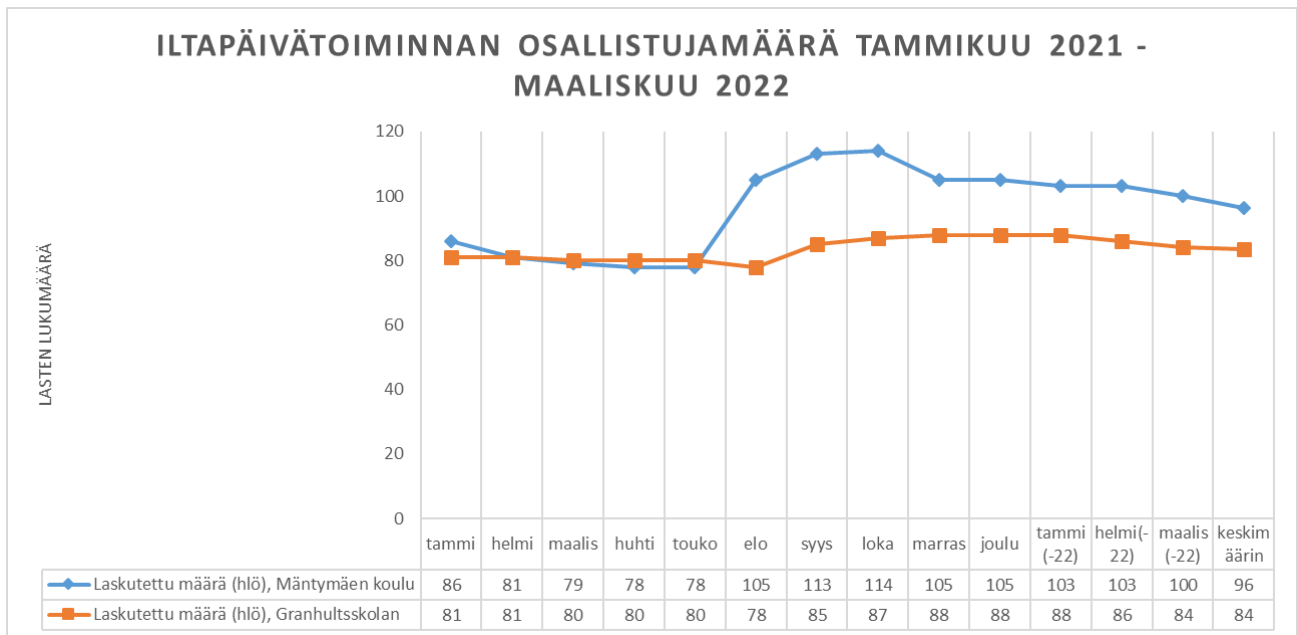
Aamutoiminta ("aamuparkki") puolestaan on koulujen ylläpitämää toimintaa koulujen omissa tiloissa. Aamutoiminnan asiakasmaksu on 25 €/kk.

Iltapäivätoimintaan osallistuvien oppilaiden lukumäärä

Kaaviossa 1 on kuvattu Kauniaisten perusopetuksen iltapäivätoimintaan osallistuneiden lapsien lukumäärää tammikuusta 2021 maaliskuuhun 2022. Kuvatussa ajankohdassa on syytä huomioida koronapandemian vaikutukset. Granhultsskolanin osallistujamäärä on pysynyt läpi lukuvuoden suhteellisen tasaisena, kun taas Mäntymäen koulun osallistujamäärässä näkyy syksyllä selkeä kasvu ja tasaantuminen kevättä kohti mentäessä.

Mäntymäen koulusta keskimäärin 96 oppilasta (13 kuukauden haarukka 78-114 opp.) on osallistunut iltapäivätoimintaan. Tämä tarkoittaa, että **keskimäärin 62 prosenttia** (haarukka 50-73 %) Mäntymäen koulun 1.-2. -luokkien oppilasta (yht. 156) on osallistunut iltapäivätoimintaan.

Granhultsskolanin iltapäivätoimintaan on osallistunut keskimäärin 84 oppilasta (13 kuukauden haarukka 78-88 opp.). Tämä tarkoittaa, että **keskimäärin 82 prosenttia** (haarukka 76-85 %) Granhultsskolanin 1.-2. -luokkien oppilasta (yht. 103) on osallistunut iltapäivätoimintaan.



Kaavio 1. Kauniaisten perusopetuksen iltapäivätoiminnan osallistujamäärä tammikuu 2021 – maaliskuu 2022

Vaihtoehdot iltapäivätoiminnan järjestämiseksi

A) Nykyinen järjestely: Ulkopuolinen palveluntuottaja (HSIS)

1. Sopimushinta (palvelun vuosihinta / asiakaspaikka)

Palveluntuottaja laskuttaa tilaajalta sopimuksen mukaisen hinnan. Ainoastaan toimintaan osallistuneista lapsista laskutetaan.

Granhultsskolanin palvelun vuosihinta on 1129 e per asiakaspaikka (yksikköhinta 112,9e/kk) ja Mäntymäen koulun on 1037 e per asiakaspaikka (yksikköhinta 103,7e/kk).

- sopimushinta korotetaan hintaindeksin mukaan eri optiokausille
- 1. vuonna palveluntuottajalle myönnettiin kertaluontoinen käynnistämisyavustus **1500 e kattamaan materiaalikustannuksia.**

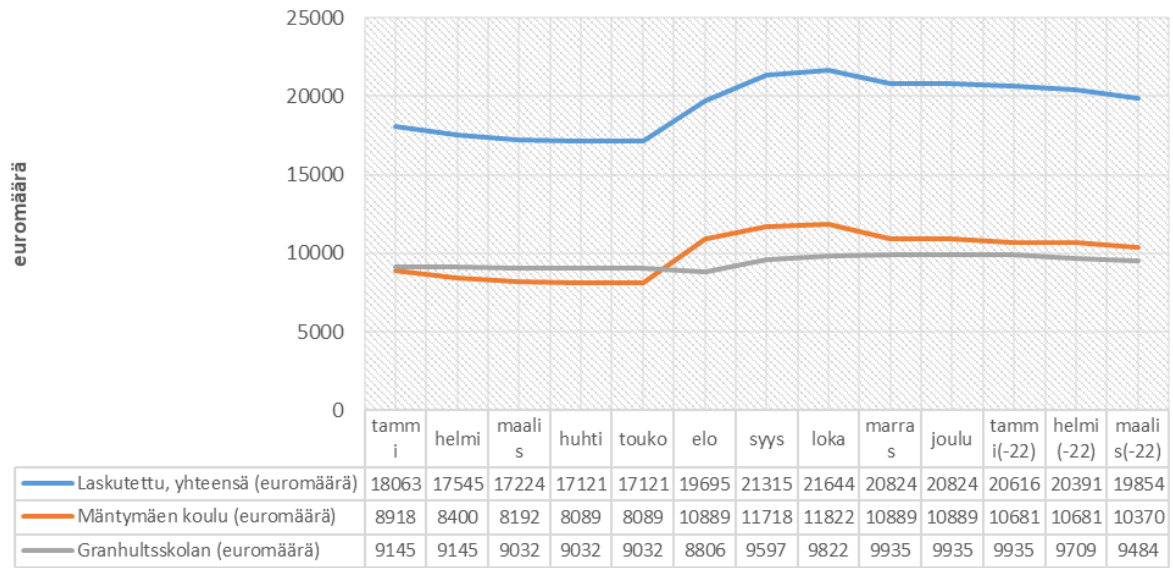
Kaaviossa 2 on kuvattu palveluntuottajalle maksettu hinta iltapäivätoiminnasta tammikuun 2021 ja maaliskuun 2022 välisenä aikana. Sininen käyrä kuvastaa molempien koulujen iltapäivätoiminnasta yhteensä laskutettua euromäärää. Oranssi käyrä on Mäntymäen koulun ja harmaa puolestaan Granhultsskolanin kuvaaja toiminnasta maksetusta euromääräisestä osuudesta.

Vuonna 2021–2022 palveluntuottajalle on yhteensä maksettu 191 374 euroa (10 kk ajalta):

- Mäntymäen koulu 97 893 e, yksikköhinta 103,7e
- Granhultsskolan 93 481 e, yksikköhinta 112,9 e

Maksuvapautukset 10 kuukauden ajalta (1.8.2020 - 31.5.2021) olivat yhteensä 5200 euroa. Tilaaja voi myöntää määrääjäksi maksuvapautuksia -tai huojennuksia huoltajille asiakasmaksulain nojalla.

Iltapäivätoiminnasta maksettu euromäärä palveluntuottajalle (HSIS) tammikuu 2021 - maaliskuu 2022



Kaavio 2. Kauniaisten perusopetuksen iltapäivätoiminnasta maksettu euromäärä palveluntuottajalle (HSIS), tammikuu 2021 - maaliskuu 2022

2. Vanhemmilta perittävä asiakasmaksu / asiakaspaikka

Iltapäivätoiminnan rahoitus perustuu vanhempien osittaiseen omavastuuseen. Palveluntuottaja perii maksun vanhemmilta.

Kunta päättää aamu- ja iltapäivätoiminnasta perittävien kuukausimaksujen määrästä. Maksu saa olla 570 tunnin osalta enintään 120 euroa ja 760 tunnin osalta enintään 160 euroa koulun työvuoden aikana.

Toiminnasta lapsen vanhemmilta perittävät asiakasmaksut ovat 1.8.2018 alkaen seuraavat:

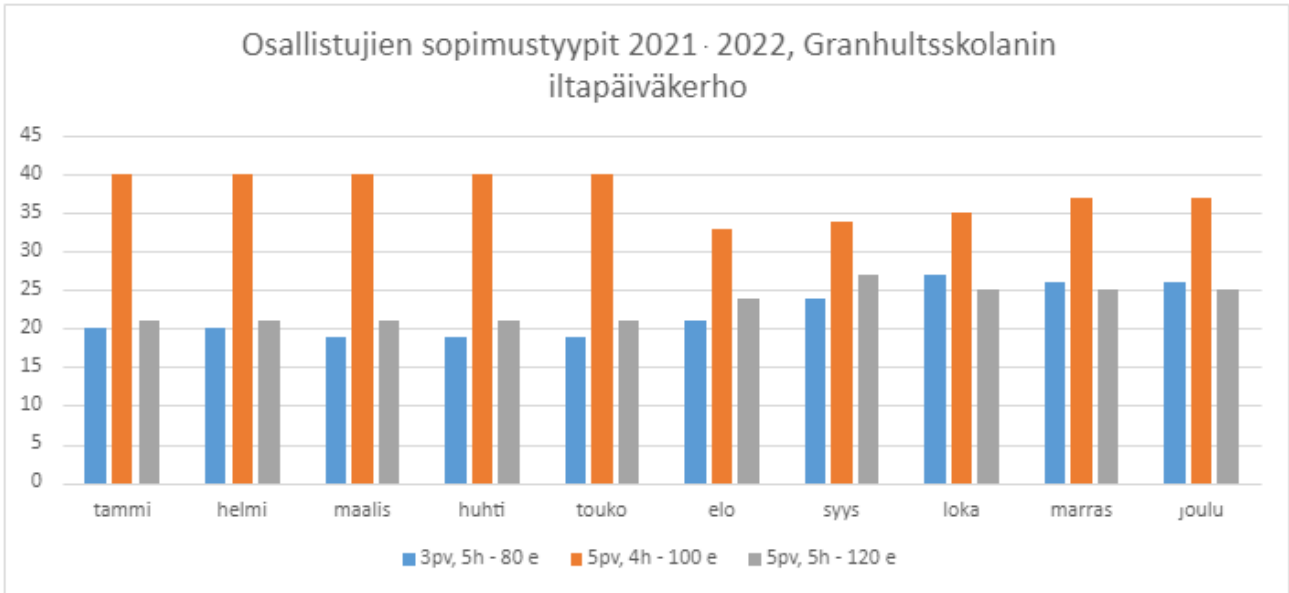
Asiakasmaksu	Palvelu
80 euroa/kk	3 päivää viikossa, 5 tuntia päivässä
100 euroa/kk	5 päivää viikossa, 4 tuntia päivässä
120 euroa/kk	5 päivää viikossa, 5 tuntia päivässä

Esimerkiksi toukokuussa 2022 Granhultsskolanin iltapäivätoimintaan osallistuneista 84 lapsesta

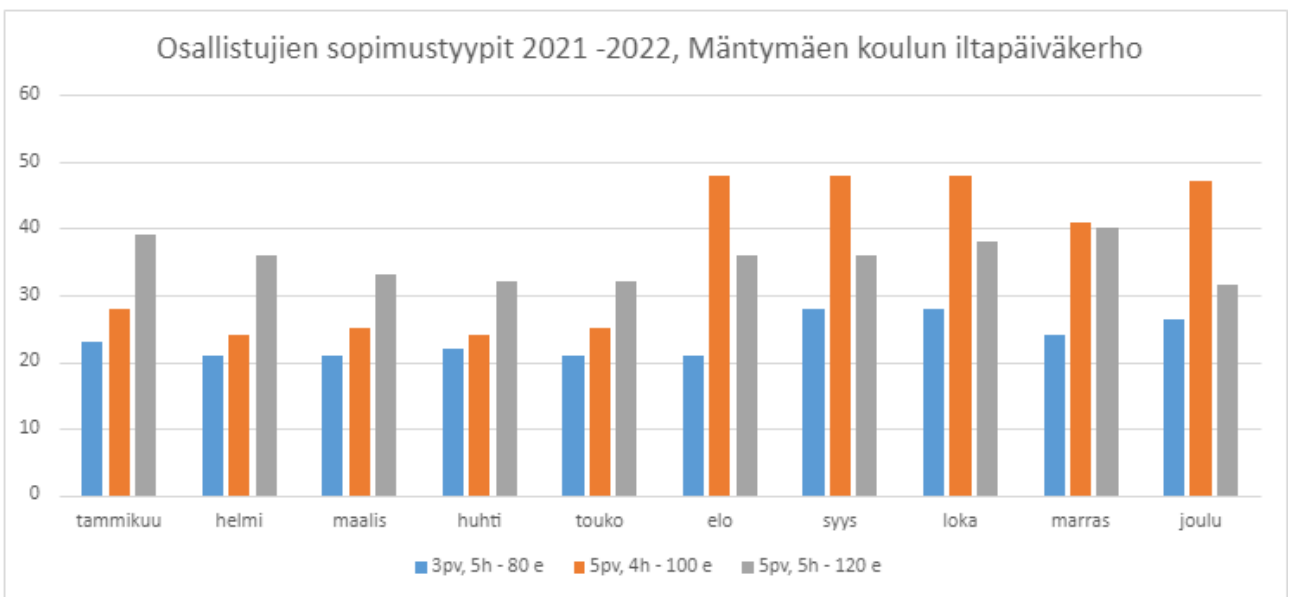
- 26 heistä kävi kerhossa 3 päivää viikossa, 5 tuntia päivässä (osuus 31 %) - asiakasmaksut yht. 2080 e/kk
- 34 heistä kävi kerhossa 5 päivää viikossa, 4 tuntia päivässä (osuus 40,5 %) - asiakasmaksut yht. 3400 e/kk
- 24 heistä kävi kerhossa 5 päivää viikossa, 5 tuntia päivässä (osuus 28,5 %) - asiakasmaksut yht. 2880 e/kk

Iltapäivätoimintaan osallistuneiden lasten sopimustyyppit vuonna 2021-2022 on kuvattu kaavioissa 3 ja 4.

Näiden tietojen perusteella asiakasmaksut 10 kuukauden ajalta olisivat yhteensä 83 000 euroa Granhultsskolanin toiminnasta ja 97 065 euroa Mäntymäen koulun toiminnasta vuonna 2021-2022 (ks. kaaviot 5 ja 6).



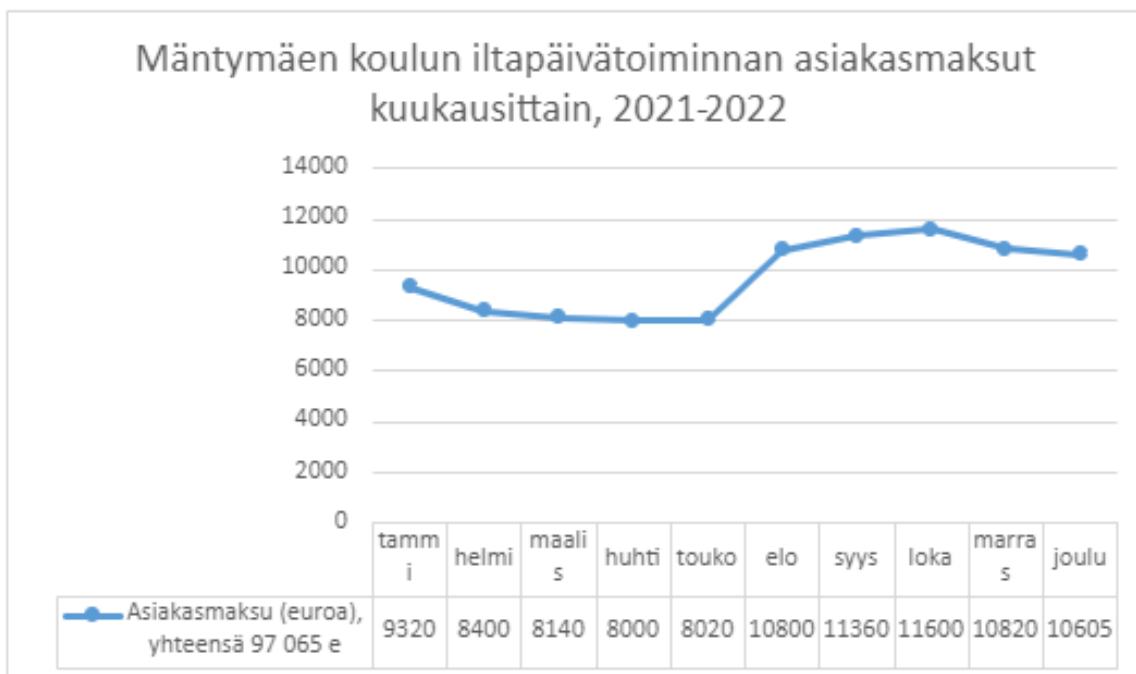
Kaavio 3. Iltapäivätoimintaan osallistujien sopimustyytit 2021-2022, Granhultsskolanin iltapäiväkerho



Kaavio 4. Iltapäivätoimintaan osallistujien sopimustyytit 2021-2022, Mäntymäen koulun iltapäiväkerho



Kaavio 5. Granhultsskolanin iltapäivätoiminnan asiakasmaksut, 2021-2022



Kaavio 6. Mäntymäen koulun iltapäivätoiminnan asiakasmaksut (arvio), 2021-2022

B) Kunnan itse tuottama iltapäivätoiminta

Ajatuksena on, että Mäntymäen koulun ja Granhultsskolanin koulunkäynninohjaajat voisivat toimia iltapäiväkerhojen ohjaajina. Henkilöstöressurssien osalta vaatimuksena on, että iltapäivätoiminnan ryhmässä on oltava riittävä määrä ammattitaitoisia ohjaajia, vähintään yksi jokaista alkavaa 11 lasta kohden (= nykyisellä osallistujamäärällä Mäntymäen kouluun 11 ohjaajaa ja Granhultsskolaniin 8). Lisäksi näiden ohjaajien joukosta tulee olla nimettynä **vastaava ohjaaja**.

Koulujen rehtoreiden kanssa on käyty keskustelua, miten iltapäivätoiminta saataisiin käytännössä järjestettyä koulun toimesta ilman ulkopuolista palveluntuottajaa.

Keskustelussa pohdittiin, millainen koulunkäynninohjaajien työaika ja työpäivä olisi, jos he toimisivat myös iltapäiväkerhon ohjaajina. Työaikasuunnittelussa on huomioitava aamuparkkitoiminta (klo 7:30–9), 1. ja 2. luokkien koulupäivä (klo 8/9–12) ja iltapäiväkerhotoiminta (klo 12-17). Yläkoulujen koulunkäynninohjaajista pääosa on kiinni opetuksessa vielä iltapäivälläkin.

Aamuparkin ohjaajat aloittavat työpäivänsä klo 7:20-7:30 ja päättävät työpäivänsä 15:20-15:30 aikoihin. Keväällä 2022 aamuparkissa on ollut 2 ohjaajaa Mäntymäen koulussa, 1-2 Granhultsskolanissa, sillä vain muutamia oppilaita on osallistunut aamuparkkiin, aiemmin keskimäärin 15 oppilasta on osallistunut.

Nykytilanteessa suomenkielisessä perusopetuksessa noin puolet koulunkäynninohjaajista tekee täyttä viikkotyöaika (38,25h). Rehtorin mukaan koulunkäynninohjaajaksi hakeutuvilla on myös yleensä halua työskennellä täyttä viikkotyöaika. Ruotsinkielisessä perusopetuksessa puolestaan on ollut haasteita saada koulunohjaajia tekemään täyttä työaika, joten vain muutama ohjaaja sitä tekee.

Mikäli koulunkäynninohjaajat toimisivat kerhon ohjaajina, nykytilanteeseen nähden työtunteja tulisi ohjaajille lisää viikossa yhteensä 25 tuntia, kun kerhoa on 5 tuntia per päivä. Sivulla 9 on tehty laskelmia, kuinka paljon ohjaajia tarvittaisiin lisää täyttämään nämä tunnit.

Iltapäiväkerhotoiminnan koordinoinnista, pedagogisesta valmistelusta ja suunnittelusta vastaisi sivistystoimen suunnittelija, joka koordinoi myös esimerkiksi koulujen harrastustoimintaa (Granimalli).

Koulunkäynninohjaajien joukosta nimettäisiin vastaava ohjaaja, jolle maksettaisiin tästä korvausta. Keskeinen kysymys on, kuka hoitaisi kerhon asiakasmaksujen laskutuksen. Nykyisellä mitoituksella koulusihteerit eivät ehdi hoitaa laskutusta. Yksi mahdollisuus on, että vastaava ohjaaja hoitaisi laskutuksen. Tällöin hänen työaikaansa varattaisiin aikaa hallinnollisille tehtäville.

Kauniaisten peruskouluissa toimivilta koulunkäynninohjaajilta on tiedusteltu halukkuutta työskennellä iltapäivätoiminnassa. Suomenkielisessä opetustoimessa kaikki koulunkäyntiohjaajat osoittivat kiinnostusta. Ruotsinkielisellä puolella oli vähemmän halukkaita.

Kustannuslaskelmia

Seuraavassa on tehty alustavia laskelmia, kuinka paljon koulunkäynninohjaajia tarvittaisiin lisää ja millaiset kustannukset siitä seuraisi, mikäli palvelu tuotettaisiin itse. Mäntymäen koulun työtunnit ja kustannukset ovat laskettu 11 ohjaajalle ja Granhultsskolanin 8 ohjaajalle. Tehtäväkohtaiset palkkatiedot ovat peräisin Kunta- ja hyvinvointialueyönantajat (KT) palkkatilastoista.

Henkilöstökustannukset (koulunkäynninohjaajat)

- Mäntymäen koulu (kustannukset laskettu 11 ohjaajan mukaan)
 - Iltapäiväkerho 5h viitenä päivänä viikossa = 25 lisätyötuntia ohjaajille
 - 25 h * vaadittu ohjaajamäärä (11) = 275 h viikossa
 - 275 h * 4 = 1100 h kuukaudessa lisää
 - 1100 h / (38,25 * 4) = **7,2 (hlömäärä, jota tarvitaan lisää)**
 - 7,2 * 2052 e (kk-palkka) = 14 850 e kuukaudessa lisää palkkakustannuksia
 - 14850e * 10 (kk) = 148 500 e lisää palkkakustannuksia + palkan sivukulut kertoimella 1,3 -> **yht. noin 195 000 e**
 - lisäksi vastaavalle ohjaajalle maksettava korvaus

- Granhultsskolan (kustannukset laskettu 8 ohjaajan mukaan)
 - Ip-kerho 5h viitenä päivänä viikossa = 25 lisätyötuntia ohjaajille
 - 25 h * vaadittu ohjaajamäärä (8) = 200 h viikossa
 - 200 h * 4 = 800 h kuukaudessa lisää
 - 800 h / (38,25 *4) = **5,2 (hlömäärä, jota tarvitaan lisää)**
 - 5,2 * 2052 e (kk-palkka) = 10 670 e kuukaudessa lisää palkkakustannuksia
 - 10 670 e * 10 (kk) = 106 700 e lisää palkkakustannuksia vuodessa + palkan sivukulut kertoimella 1,3 -> **yht. noin 140 000 e**
 - lisäksi vastaavalle ohjaajalle maksettava korvaus

Välipalalakustannukset

Ohessa on laskettu arviota lukuvuoden välipalalakustannuksista 10 kuukauden ajalle, elokuusta toukokuuhun. Välipalojen päiväkohtainen hinta on kaupungin keskuskeittiöltä 2e/lapsi ja 3e/aikuinen (alv 0 %). Kustannukset on laskettu vuoden 2021-2022 osallistujamäärähaarukan mukaan. Laskukaavassa oletuksena on, että lapsi osallistuu kerhoon viitenä päivänä viikossa.

- Mäntymäen koulu: 78-114 lasta, 11 ohjaajaa
 - lapset 31 200 - 45 600e + ohjaajat 6600 e = **yht. 37 800 - 52 200 e /10kk**
- Granhultsskolan: 78-88 lasta, 8 ohjaajaa
 - lapset 31 200 – 35 200 e + ohjaajat 4 800 e = **yht. 36 000 – 40 000 e / 10kk**

Laskukaava: lapsimäärä*yksikköhinta*5pv*4vkoa*10kk + ohjaajamäärä*yksikköhinta*5pv*4vko*10kk

Materiaalikustannukset

- arviolta 5000e ensimmäinen vuosi + materiaalien ylläpito
- iltapäiväkerhoon tarvittaisiin mm. kerhokassit, ulkoiluvälineitä, pelejä, leikkivälineitä, askarteluvälineitä jne.

C) Uuden palveluntuottajan kilpailutus

Mikäli päädytään jatkamaan iltapäivätoiminnan ulkoistamista, palveluntuottajan kilpailutus on aloitettava syksyn 2022 aikana.

Vuonna 2018 kilpailutuksen suomenkieliselle ja ruotsinkieliselle opetustoimelle tuotti Hallintoakatemia Oy:n konsultti (Jarno Moisala). Asiantuntijapalvelun hinta oli tuolloin yhteensä noin 16 000 euroa.

Vaihtoehtojen edut ja haitat -vertailu

A) Ulkopuolinen palveluntuottaja

- Edut

- Toiminta on ulkoistettu ja päävastuu toiminnasta on palveluntuottajalla
- Toimintaperiaatteet ovat yhtenäiset suomenkielisellä ja ruotsinkielisellä puolella.
- Haitat/haasteet
 - Palvelunostajan (kaupunki) vaikeampi vaikuttaa toimintaan ja sen kehittämiseen, kuten välipalatarjontaan ja esim. ristiriitatilanteiden hoitamiseen
 - Korkeammat kustannukset verrattuna kaupungin itsetuottamaan palveluun

B) Kaupungin itsetuottama palvelu

- Edut
 - Itse tuotettu iltapäivätoiminta olisi luonteva jatkumo koulupäivän jälkeen, kun toiminnan pedagogiikka ja toimintamallit olisivat yhteneväistä
 - Toiminnan käytännön asiat ja toteutus hoidettaisiin koulun sisäisesti: kuten toimintasuunnitelmat, niiden arviointi ja kyselyt huoltajille, laskutus, yhteydenpito huoltajiin sekä tiedotus
 - Tilankäytön pulmat (mm.) ja muut akuutit ongelmat voidaan hoitaa talon sisäisesti
 - Sivistystoimi rekrytoi henkilökunnan (= voidaan varmistaa pätevien ohjaajien palkkaaminen)
 - Helpompi saada rekrytoitua kerho-ohjaajia, jos voidaan tarjota 38,25 h työviikkoja
 - Paremmat vaikutusmahdollisuudet toimintaan
 - Taloudellisesti kannattavampi vaihtoehto
 - Koulunkäynninohjaajia työllistävä vaikutus
 - Välipalat tulisivat kaupungin ruokapalvelusta
- Haitat/haasteet
 - Lisää henkilöstökustannuksia (mutta kustannukset katetaan sillä, ettei makseta avustuksia ja saadaan maksutuottoja)
 - Laskutuspuolen hoitaminen avoin kysymys (tarvitaanko lisää koulusihteeritunteja, esim. koulujen kesken jaettua koulusihteeriä)

Kustannusvertailu

Seuraavassa taulukossa arvioidaan ja vertaillaan ulkopuolisen palveluntuottajan (HSIS) ja kaupungin itsetuottamasta iltapäivätoiminnasta mahdollisesti aiheutuvia kustannuksia. Tarkastelun näkökulmana on kaupungin saamat tulot ja rahoitukset (plussat +) sekä menot (miinukset -). Lopuksi alustavien kustannuslaskelmien pohjalta arvioidaan vaihtoehtojen taloudellista kannattavuutta.

Taulukko 1. Granhultsskolanin iltapäivätoiminta, alustava kustannusvertailu lukuvuoden (toimintakausi 10kk) ajalle

Granhultsskolanin iltapäivätoiminta	Ulkopuolinen palveluntuottaja (HSIS)	Kaupungin itsetuottama palvelu
Valtionosuus 197 062 e (Opetus- ja kulttuuriministeriön rahoitus)	+98 531e (puolet kokonaismäärästä)	+98 531 e (puolet kokonaismäärästä)

Asiakasmaksut huoltajilta (perustuu vuoden 2021-2022 maksutietoihin)	Ei vaikutusta kaupungin kustannuksiin (HSIS saa asiakasmaksuja noin 83 000 e).	+83 000 e
Sopimushinta palveluntuottajalle & maksuvapautukset	- 98 000 e	+98 000 e (summa säästyy, jos palvelu tuotetaan itse, mutta kyseessä ei kuitenkaan ole tulo kaupungille)
Henkilöstökustannukset (arvio)	Sisältyvät sopimushintaan	Koulunkäynninohjaajat - 140 000 e (laskettu 8 ohjaajalla) + vastaavan ohjaajan korvaus
Välipalakustannukset (arvio perustuu 78-88 lapsen ja 8 ohjaajan tarpeisiin)	Sisältyvät sopimushintaan	-36 000–40 000 e
Materiaalikustannukset	1.vuonna kertaluontoinen käynnistämisyavustus -1500 e	-5000 e (materiaalit 1. vuonna)
Kokonaislaskelma (tulot – menot)	= +/- nolla palvelu katetaan kokonaan valtionosuudella	= noin +94 000 euroa jäädyään plussalle (laskettu 8 ohjaajalla)

Taulukko 2. Mäntymäen koulun iltapäivätoiminta, alustava kustannusvertailu yhden lukuvuoden (toimintakausi 10kk) ajalle

Mäntymäen koulun iltapäivätoiminta	Ulkopuolinen palveluntuottaja (HSIS)	Kaupungin itsetuottama palvelu
Valtionosuus 197 062 e (Opetus- ja kulttuuriministeriön rahoitus)	+98 531e (puolet kokonaismäärästä)	+98 531e (puolet kokonaismäärästä)
Asiakasmaksut huoltajilta (perustuu vuoden 2021-2022 maksutietoihin)	Ei vaikutusta kaupungin kustannuksiin (HSIS saa asiakasmaksuja noin 98 000 e).	+ 98 000 e
Sopimushinta palveluntuottajalle & maksuvapautukset	- 103 000 e	+ 103 000 e (summa säästyy, jos palvelu tuotetaan itse, mutta kyseessä ei kuitenkaan ole tulo kaupungille)
Henkilöstökustannukset (arvio)	Sisältyvät sopimushintaan	Koulunkäynninohjaajat - 195 000 e (laskettu 11 ohjaajalla) + vastaavan ohjaajan korvaus
Välipalakustannukset (arvio perustuu 78–114 lapsen ja 11 ohjaajan tarpeisiin)	Sisältyvät sopimushintaan	- 37 800–52 200 e
Materiaalikustannukset (arvio)	1.vuonna kertaluontoinen käynnistämisyavustus 1500 e	- 5000 e (materiaalit 1. vuonna)
Kokonaislaskelma (tulot – menot)	= +/- nolla palvelu katetaan kokonaan valtionosuudella	= noin 47 000–61 000 e jäädyään plussalle (laskettu 11 ohjaajalla)

Kokonaissäästö (Granhultsskolanin ja Mäntymäen koulun iltapäivätoiminta yhteenlaskettuna), mikäli kaupunki tuottaa palvelun itse:

- noin 141 000–155 000 euroa vuodessa

Yhteenveto: kannattavuusarvio

Vaihtoehtojen etujen ja haittojen vertailun sekä alustavien laskelmien mukaan olisi kannattavampaa tuottaa palvelu itse, jolloin säästyy palveluntuottajalle maksettu summa ja kaupunki saa tulona asiakasmaksut vanhemmilta. Toisaalta itsetuotetun palvelun kohdalla henkilöstökulut ja välipalakustannukset kasvavat, mutta ne saadaan katettua valtionosuudella, huoltajilta perittävillä asiakasmaksuilla sekä aiemmin palveluntuottajalle maksetun summan säästyessä.