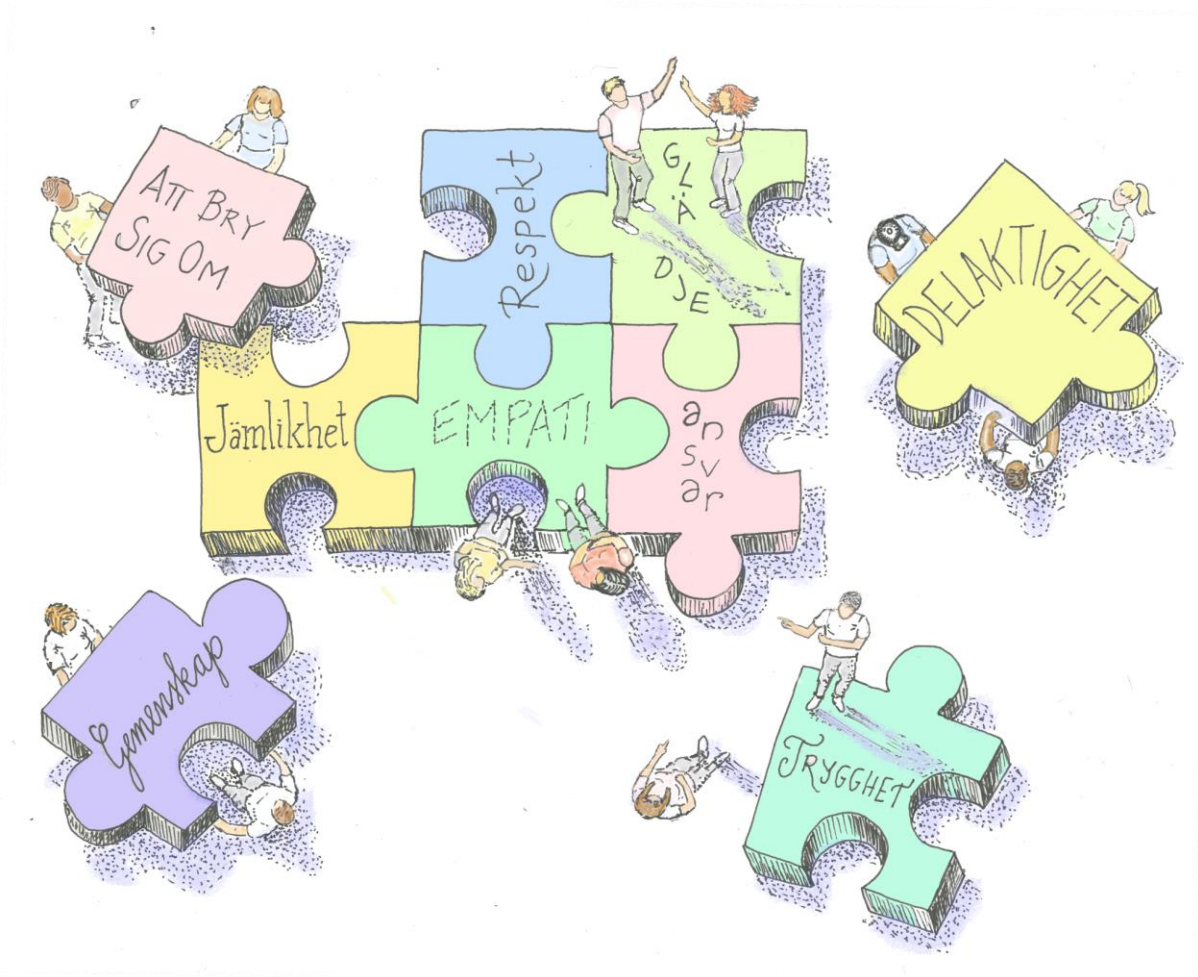


# Läsårsplan 2021-22



## 1. Vår värdegrund och verksamhetsidé

Gymnasiet Grankulla samskolas värdegrund och verksamhetsidé har reviderats under

läroplansprocessen under de senaste läsåren. Vi kommer att jobba vidare med det vi har tänkt och gjort tidigare samt revidera och utveckla vissa delar. I vår kommande läroplan, GLP21 står det bland annat följande:

“Vår värdegrund avspeglas i våra mål och i vår dagliga verksamhet och konkretiseras i vårt bemötande av varandra. Studiemiljön är en trygg och öppen gemenskap med plats för en mångfald av tankar, frågor, känslor och åsikter.

Tillsammans vill vi hitta glädjen i att lära sig. Vår verksamhet bygger på engagemang, nyfikenhet och kontinuerligt lärande hos personal och studerande. Vi värderar uthålligt arbete och mångsidig kunskap. Skolan är en plats där alla känner att de kan både lyckas och misslyckas, samt växa och utvecklas. Vi vill skapa en gemenskap där alla är delaktiga, respekteras för dem de är, är trygga och kan vara sig själva.

Skolan är en social och kulturell mötesplats där vi tar hänsyn till varandra. Respekt för den enskilda individen, förståelse för olika livsstilar, synsätt och åsikter är grundstenarna för hela vår verksamhet. Vi bemöter varandra med respekt, medmänsklighet, vänlighet och visar att vi bryr oss om varandra samt inkluderar alla. Vi är måna om att skapa en skola där arbetet för jämställdhet och jämlikhet genomsyrar hela vår skolkultur.

Vi fostrar till ansvar för oss själva, varandra och omvärlden och agerar för en ekologiskt, ekonomiskt, kulturellt och socialt hållbar framtid. Vi känner tacksamhet och uppskattning för det vi har och det vi får.

I Gymnasiet Grankulla samskola arbetar vi sedan flera år utgående från en syn på lärande som omfattar kunskaper, färdigheter och kompetenser. Lärande sker i en kombination mellan teori och praktik med djupinläring som mål. Inläringen är en process som förutsätter tid och ro att tänka samt utvecklar uthållighet. Vi fostrar till en öppen attityd såväl till lärande som till olika vetenskapsområden och eftersträvar en miljö där man får gå alternativa vägar. Vi strävar efter att skapa en atmosfär där de studerande ges utrymme att lära känna sina styrkor, där det är tryggt att utveckla sina färdigheter och det är accepterat att misslyckas på vägen.

Vi stöder engagemang, nyfikenhet och lust till kontinuerligt lärande hos både personal och studerande. Vi jobbar för att den studerande efter sin tid hos oss ska vara utrustad med den



skolor över språkgränserna inom och utanför landets gränser. Vi samarbetar också aktivt med arbetslivet och tredje stadiets utbildning.

Målet med vår verksamhet är att stöda djuplärande. Undervisningen och handledningen i lärandet lyfter fram framtidskompetenser och att lära sig att lära. Vi är måna om att träna teamfärdigheter i social interaktion och lärandeprocesser. Lärarens roll är att skapa ett målmedvetet, konstruktivt, handledande och dialogiskt studieklimat.

Vi beaktar studerandes olika utgångslägen vid övergången från grundläggande utbildning till andra stadiet. Vi betonar utforskande och kollaborativa studiemetoder för att utveckla den studerandes samarbetsfärdigheter samt analytiska och kreativa tänkande. Vi har en mångsidig ämnesöverskridande verksamhet som stöd för en bred allmänbildning och stöder den studerandes aktiva förmåga att leda och ta ansvar för sitt eget lärande.”

## **2. Våra läsårs mål och vår vision**

Våra läsårs mål för läsåret 2021–2022 är att få vårt tyngdpunktsområde *Psykologisk trygghet* att genomsyra hela vår verksamhet, att implementera den nya läroplanen för årets nybörjare och att bl.a. få in teamtänket i de ämnesövergripande studieavsnitten och att utveckla handledningen på flera plan, bl.a. införa en mentormodell för grupphandledningen för de nya i skolan. Vi vill sträva efter att skapa en trygg, trivsamt miljö där alla känner sig inkluderade och kan hitta glädjen i att studera och jobba i vår skola.

Vår skolas framtidsvision har utvecklats sedan läsåret 2011–12 med tre års mellanrum. De tidigare framtidsstrategierna ”Uppvind” (2011–14) och ”Medvind” (2014–17) har haft sin uppföljare i ”Bron” (2017–20). Under den kommande hösten kommer vi att tillsammans utarbeta en ny vision som tar sikte på framtiden (2022 ->).

## **3. Tyngdpunktsområde för läsåret: *Psykologisk trygghet***

Under läsåret kommer vi att ha *Psykologisk trygghet* som vårt tyngdpunktsområde och vi kommer att sträva efter att det ska vara en naturlig del av vår vardag och verksamhet, i både kollegiet och i våra studerandegrupper. Vi ser på det ur ett brett perspektiv och kommer att lägga extra vikt vid välbefinnande och trygghet, att ha ett öppet och tillitsfullt klimat, där alla är jämlika och hittar glädjen i studierna och arbetet. Det innefattar också att vi ska tänka på mänsklig, social och samhällelig hållbarhet.

Vi strävar efter att stödja både våra studerandes och personalens välmående, genom att skapa ett positivt klimat som främjar omtanke och tacksamhet samt det att vi bryr oss om varandra. Vi skapar ett klimat med positiva relationer så att vi ser varandra, lyssnar på varandra och vågar misslyckas, men också gläds med varandra då vi lyckas och förstärker varandras styrkor. Och vi strävar efter att hitta positiv mening som visar att allas jobb är viktigt och att alla ska få vara delaktiga i det, vilket stöder välbefinnandet och skapar en

samhörighetskänsla och att ha en positiv kommunikation i skolan, där allas åsikter hörs.

Studierande och personal möts och jobbar tillsammans i en inkluderande och lärande gemenskap, där miljön är trygg och dynamisk. Vi vill genom olika strukturer ge möjligheter för det, bl.a. genom att satsa på mentorskap och handledning för våra nya studerandena. I att skapa en trygg miljö bidrar alla i skolan, bl.a. studerandekåren och tutorverksamheten är viktig och ger samtidigt våra studerande goda förutsättningar att bli aktiva både i skolans verksamhet och i samhället. Vi jobbar aktivt med teamfärdigheter och kollaborativa metoder som en viktig kompetens för både studier och kommande arbetslivet.

Tyngdpunktsområdet kommer att få uppmärksamhet i vår dagliga verksamhet, och under grupphandledartimmar och våra gemensamma veckosamlingar. Vårt tyngdpunktsområde omfattar alla som jobbar i skolan, studerande, lärare och annan personal, och det samordnas av rektor och ledningsgruppen.

#### **4. Funktionella mål för läsåret**

Allas välmående är viktigt i vår verksamhet och att våra studerande får en god grund för framtiden, dvs. kunskap, färdigheter och kompetenser som behövs i vårt samhälle i dag. Våra funktionella mål stödjer välbefinnandet, tryggheten och trivseln, både i undervisningssituationer och annan tid i skolan. Vi kommer att fokusera på normkreativ och positiv pedagogik för alla i skolan, samt satsa särskilt på handledningen och på teamtänk i de ämnesövergripande studieavsnitten för första årets studerande.

#### ***Positiv och normkreativ pedagogik***

Målet för läsåret 2021–22 är att uppmärksamma och jobba för en *positiv och normkreativ pedagogik*.

Läsårets funktionella mål bygger vidare på förra läsårets funktionella mål som lyfte fram bekräftelse med stöd i positiv psykologi. I positiv pedagogik är det viktigt att se och uppmärksamma det goda och positiva gällande både person och prestation, att känna till sina egna och uppmärksamma varandras styrkor. Målet är att med hjälp av positiv pedagogik skapa ett utrymme för nyfikenhet och glädje i lärandet, kreativitet och ett tillåtande klimat också för misslyckanden. Målsättningen är att med hjälp av positiv pedagogik skapa balans i arbetet för både studerande och personal.

Studerande och personal engageras i jämlikhetsfrågor. Vi arbetar för att ha jämlika studiemöjligheter och -metoder samt motarbetar ojämlikheter i våra strukturer och i skolvardagen genom att betona vikten av att ha en normkreativ pedagogik. Vi lägger vikt till att både granska oss själva och att utvecklas som personer genom att tillsammans behandla

frågor som berör jämlikhet, sett ur flera perspektiv. Vi skapar en inkluderande atmosfär i vardagen och i vår verksamhet.

### **Satsning på handledning och stöd i olika former**

Målet för läsåret 2021-22 är att satsa på och sätta resurs på handledningen, både den individuella handledningen och den i grupper och team.

För att förbättra möjligheterna till stöd och individuell handledning för de studerande kommer vi att ha två studiehandledare och en speciallärare under det kommande läsåret. Det ger mer tid för alla att få tid hos vuxna, som kan stöda och hjälpa våra studerande i större utsträckning än tidigare. Grupphandledarnas och ämneslärarnas handledningsverksamhet utvecklas också. Och vi kommer bland annat att i årskurs ett satsa på att ha flera grupphandlarargrupper och gå in för en mentormodell under grupphanledartimmarna/mentormötena, vilket gör att studerandena känner sig trygga och trivs i vår skola, vilket i sin tur stöder all inlärning.

Studerandevården och handledningsverksamheten styrs förutom av läroplanen bland annat av Lag om elev- och studerandevård 1287/2013 som trädde i kraft 1.8.2014 och Gymnasielag 714/2018 som trädde i kraft 1.8.2019. Målet med lagarna är bl.a. att i större utsträckning göra den studerande delaktig i lösandet av egna problem, att betona ett mångprofessionellt samarbete samt att erbjuda mångsidig studerandevård och handledning under gymnasietiden och vid övergången mellan skolstadierna.

Vår studerandevårdsgrupp kommer under läsåret att utvärdera och utveckla studerandevårdens arbete. Studerandevårdsgruppen har som mål att satsa på den allmänna studerandevården och jobba förebyggande för upprätthållandet av välmående och trivsel bland våra studerande. Den allmänna studerandevården är hela skolans ansvar. Inom ramen för den individuella studerandevården träffar skolkuratoren, skolpsykologen och skolhälsovårdaren studerande enskilt för individuellt stöd. Mångprofessionella expertgrupper, bestående av de personer som har relevans för fallet kan utses som stöd för enskilda studerande. Skolans studerandevårdsgrupp samarbetar med och drar nytta av information och kunnande som olika utomstående aktörer har. Målet är också att fortsätta arbetet med att utveckla och tydliggöra samt underlätta samarbetet mellan studerandevården och den undervisande personalen gällande både den individuella och den allmänna studerandevården.

Studerandevårdsgruppen kommer under läsåret 2021–22 att satsa på coronaexit- tiden genom att stöda återgången till skolan, genom att satsa på samarbetet med alla i personalen, genom att vara lyhörd, att försöka motverka ensamhet och klickbildning och att satsa på program som stöder samhörigheten bland både de studerande och personalen.

Gruppen kommer också att lägga vikt vid den känsla av osäkerhet som många unga och vuxna lever med just nu genom bland annat trygga rutiner och strukturer som kan förändras enligt de behov som finns.

### **Teamtänk i de ämnesövergripande studieavsnitten**

Målet för läsåret 2021-22 är att utgående från teamperiodens erfarenheter utveckla teamtänket och dess pedagogiska arbetsätt - och metoder i de ämnesövergripande studieavsnitten för första årets studerande.

## **5. Utvärdering och reflektion**

Vi reflekterar över, utvärderar och diskuterar vår verksamhet kontinuerligt under läsåret. Vi ser över olika behov samt reagerar på förändringar som uppkommer i samhället, skolan eller personalens eller studerandenas liv. Alla i skolan ska känna sig delaktiga och veta att de kan påverka vår verksamhet.

Vi utvärderar vårt arbete på olika sätt, både bland våra studerande och inom kollegiet. Vår utvärdering av verksamheten sker bl.a. enligt svenska skolsektorns strategi. Varje år genomförs olika utvärderingar av skolans verksamhet genom olika enkäter och diskussioner både bland personalen och våra studerande.

Eduzef- enkäten, som är en av dem, riktar sig med tre års intervaller antingen till studerande, vårdnadshavare eller lärare. Läsåret 2021-22 är det vårdnadshavarnas tur att utvärdera vår verksamhet. Utvärderingen görs på portalen EduZef och resultatet presenteras för lärarkollegiet, studerandekårsstyrelsen och Svenska utskottet för undervisning och småbarnspedagogik.

Alla studerande gör upp egna planer för sina studier vad gäller studieval, studiesätt, resultat, tidsplanering och välmående. Grupphandledarna tar del av studieplanerna och återknyter till dem vid utvecklingssamtalen, likaså har alla också individuella samtal med sin studiehandledare. I samband med dessa samtal utvärderar de studerande sin egen insats i relation till de uppställda målen samt funderar på sina framtidsplaner.

Lärarna genomför egna utvärderingar under kursernas gång, vilket hjälper oss att utveckla undervisningen, arbetsätten och -metoderna. Och det är bl.a. ett sätt för våra studerande att vara delaktiga i undervisningen och handledningen.

Abiturienterna deltar i vår årligt återkommande enkät som sammanfattar deras helhetsbild av vårt gymnasium. De bedömer hur väl vi lyckas uppfylla eller genomföra ett antal påståenden som är relaterade till både undervisning, personlig utveckling och trivsel. De

aspekter abiturienterna tar ställning till är kopplade till våra mål för pedagogisk utveckling och vår framtidsstrategi.

Resultatet i läsårets studentskrivningar behandlas i ledningsgruppen och ämneslärarna analyserar och reflekterar över sina egna ämnens resultat.

## **6. Pedagogisk utveckling**

Gymnasiet har sedan 1.8.2016 följt en läroplan som föranlett ett behov av att utveckla vår pedagogiska verksamhet i linje med de mål för verksamhetskulturen och individens utveckling som statueras i denna läroplan. Samma utvecklingslinje förstärks ytterligare i den nya läroplan för gymnasiet som träder i kraft 1.8.2021. Förutom av en anpassning till kommande läroplan styrs den pedagogiska utvecklingen under läsåret 2021–22 av erfarenheter av distansstudier och en coronaexit-plan.

För att främja studiemotivationen och inläringen är den moderna studiemiljön digital, kreativ, flexibel, inspirerande och trygg. För att möjliggöra detta är lärarens roll att skapa ett målmedvetet, konstruktivt, handledande och dialogiskt studieklimat. Vi betonar utforskande och kollaborativa studiemetoder för att utveckla den studerandes samarbetsfärdigheter samt kritiska och analytiska tänkande och förstärker under läsåret kollaborationen mellan personalen genom satsning på positiv pedagogik som funktionellt mål för läsåret.

Läraren ska inte enbart fokusera på undervisning utan också på handledning som stöd för den studerandes eget lärande. Det handledande perspektivet i lärarens roll handlar om ett medvetet förhållningssätt som genomsyrar hela undervisningens upplägg både metoder och studiemiljöer. Lärarna förmedlar inte bara kunskap utan planerar medvetet sina inläringstillfällen så att den studerande är den aktiva som söker kunskap, skapar, tillämpar, analyserar och upptäcker. Läraren beaktar de studerandes utgångslägen och målsättningar i sin planering och handledning för att möjliggöra framgång.

Genom konstruktiv respons, formativ bedömning och handledning utvecklas den studerande i sitt lärande både ur ett kunskaps- och färdighetsperspektiv. När den studerande blir medveten om sin egen lärprocess och vilka faktorer som leder framåt sporrar det till fördjupning och livslångt lärande. Vi fortsätter att betona och utveckla den formativa bedömningen och bekräfta utvecklingen i förhållande till utgångsläge och resultat.

De centrala kompetenser som genomsyrar GLP2016 och som fortsättningsvis lyfts fram i GLP21 betonas särskilt i vår undervisning. Vårt mål är att utveckla och förstärka kompetenser som kreativitet, initiativförmåga och flexibilitet samt social, digital,



kommunikativ och kontextuell kompetens. Också övriga kompetenser som empati och tolerans samt den globala och kulturella kompetensen stöder vårt arbete för internationalism och global fostran. Kritiskt tänkande, tillämpningsförmåga, multilitteracitet, självledarskap och målinriktning är de centrala kompetenser som vi betonar i syfte att förstärka den studerandes beredskap för högskolestudier.

Vi är sedan hösten 2017 med i nätverket för skolor som jobbar med NPDL (New Pedagogies for Deep Learning) och i Oppiva-nätverket. Båda nätverken jobbar för djuplärande med hjälp av implementering av mångsidiga kompetenser. GGs har grupperat in kärnkompetenserna i sex egna K:n – kollaboration, kreativitet, kritiskt tänkande, kommunikation, karaktär och kognition. Under läsåret jobbar vi vidare med djuplärande via kompetenser utgående från kärnkompetenserna i NPDL och de mångsidiga kompetenserna i den nya läroplanen.

I GGs utgår vi från sex centrala kompetenser som stöd för lärande:

*Kognition, Kommunikation, Kollaboration, Kritiskt tänkande, Kreativitet, Karaktär*



## Digitala arbetssätt och kompetens

Vi fortsätter att utveckla vår digitala kompetens och våra digitala arbetssätt, som under året med coronapandemin både reviderats och utvecklats mycket. Tillsammans ser vi över vilka program och plattformar och andra hjälpmedel som är ändamålsenliga och som stärker inläringen och hjälper studerandena att få den kunskap som behövs. Vi ser det digitala som en naturlig del av dagens arbetssätt - och metoder. Personalen fortbildar sig enligt behov under det kommande läsåret.

## 7. Personalens kompetens

Lsåret innehåller tre lagstadgade fortbildningsdagar och de gemensamma fortbildningsdagarna är höstens planeringsdag, en fortbildningsdag för GNet-skolorna i november och en fortbildningsdag under kollegieresan i april.

Förutom dessa kommer vi att erbjuda fortbildning under våra samplaneringar i psykologisk trygghet för hela kollegiet, likaså fortbildning inom normkreativ pedagogik. Kohur kommer

att ordna en fortbildningshelhet om grupphandledarskap, och en grupp lärare fortsätter med en tvåårig fortbildningshelhet i formativ bedömning. Förutom det går många lärare på olika ämnesspecifika fortbildningar under läsåret.

## **8. Nätverk, samarbeten och projekt**

Vi har ett stort samarbetsnätverk med aktörer både inom och utanför landets gränser.

### **Hemmen**

Studerandes vårdnadshavare är viktiga samarbetspartner. De bjuds in till ett årskursvist föräldramöte per läsår och uppmanas ta kontakt med skolan eller studerandevården vid behov. Vi ordnar fyra tematräffar för föräldrar under läsåret med aktuella teman. De inleds med en inledare/föreläsare och därefter är det fri diskussion. Vårdnadshavarna får flera informationsbrev både via Wilma och mejl under läsåret och ombeds följa vår vardag via Facebook och Instagram. Hem och skola-föreningen ordnar också olika evenemang som vi uppmuntrar föräldrar att delta i.

### **Samarbete med Kauniaisten lukio**

Stadens båda gymnasier följer ett liknande positionssystem med vissa gemensam positioner, vilket gör det möjligt att avlägga och räkna kurser tillgodo vid den andra skolan. Studerande som väljer nybörjarkurser i tyska och franska avlägger dem vid Kauniaisten lukio innan de fortsätter hos oss. Båda gymnasierna lyfter på sina webbplatser och i sina studieguider fram möjligheterna att avlägga kurser vid det andra gymnasiet. Sedan läsåret 2014-15 samarbetar gymnasierna också kring tandemundervisning i det andra inhemska språket.

### **DigiLab**

Under det kommande läsåret kommer vi att utreda hur vårt samarbete med DigiLab kan utvecklas, och så att vi också i fortsättningen kan erbjuda kurser i t.ex. programmering för våra studerande i samarbete med Kauniaisten lukio.

### **GNet**

Samarbetet inom gymnasieringen GNet fortsätter under läsåret 2021–22. GNet erbjuder skolornas studerande möjlighet att avlägga drygt tjugo kurser på distans. Vi deltar i samarbetet genom att ordna tre distanskurser (GE5, BUS1, BUS3). Samarbetet kring fortbildning fortsätter så att GNet-skolorna ordnar en gemensam fortbildningsdag i november 2021.

## **Kohur**

Vi deltar i samarbetsprojektet Kohur som fokuserar på kompetensutveckling för personalen inom småbarnspedagogiken och skolorna i Vanda, Helsingfors, Esbo, Grankulla och Kyrkslätt. Förkortningen står för kompetensutveckling inom huvudstadsregionens svenska utbildningsväsen.

## ***Den välmående skolan***

Vi är med i nätverket *Den välmående skolan* som koordineras av SFV. Vi har under läsåret 2020-21 behandlat teman om ledningens, personalen och studerandenas välmående. Nätverket träffas varannan månad och det fortsätter under hösten 2021.

## **Vänskoleprojektet *Ska vi bli vänner?***

GGs och Kuopion klassillinen lukio "Klassikka" inleder ett vänskoleprojekt hösten 2021 med syftet att sänka tröskeln för samarbete över språkgränsen och öka förståelsen och intresset för det andra inhemska språket och andra miljöer. Projektet understöds av Hanaholmens Svenska NU och av SFV. I projektet deltar skolor från hela Finland och både besök och utbyten för såväl studerande som personal kommer att ordnas under nästa läsår. Nätverket ordnar också samarbetsträffar för alla deltagande skolor under nästa läsår.

SHE Vi blev under läsåret 2014–15 den andra finlandssvenska skolan att gå med i det europeiska nätverket SHE (Schools for Health in Europe). Nätverket erbjuder seminarier för personal och studerande vid skolorna och idéer för hur skolor kan främja välmåendet och tryggheten i skolan.

## **Grankulla IFK och Grankulla konståkningsförening**

Vi fortsätter det mångåriga samarbetet med Grankulla IFK (handboll) och med Grankulla konståkningsförening. Samarbetet med idrottsföreningarna betyder att vi bereder möjlighet för studerande att träna på skoltid. Studerande kan också räkna träningskurserna som prestationer vid gymnasiet.

## **Samarbete med högskolorna**

Det från tidigare etablerade samarbetet med högskolorna, speciellt Aaltouniversitetet, Helsingfors universitet, Svenska handelshögskolan och Yrkeshögskolan Arcada, vidareutvecklas under läsåret 2021-22. Under läsåret ser vi utökade möjligheter för våra

studerande att avlägga universitetskurser och ett ökat samarbete mellan universiteten och gymnasiernas ämneslärare.

### **Övriga samarbetspartners och nätverk, bl.a.:**

Stiftelsen Grankulla samskola

Hem och skola

Organisationer inom tredje sektorn (t.ex. Folkhälsan och Barnvårdsföreningen)

Gymnasiernas utvecklingsnätverk LUKE

## **9. Projekt och studieresor**

### **Lägerskola för nybörjare till Kisakallio**

Vi hade planerat lägerskola för våra nya studerande, deras tutorer och mentorer samt studiehandledare och specialläraren första skolveckan i augusti. Tanken var att tillbringa två dagar i Kisakallio för att lära känna varandra och skapa gruppanda samt ge de nya insyn i gymnasiestudierna. På grund av coronaläget inahiberades lägerskolan, och vi har istället en introdag i närmiljön under den första skolveckan där studerandena gör en basgruppsvandring tillsammans med sin grupp och mentor.

### **Lappland**

Friluftskursen hade tänkt åka till Lappland vecka 34, för att i praktiken testa på friluftsliv: vandring, paddling, fjällcykling etc. På grund av coronaläget blir resan inte av i augusti, men blir kanske aktuell under vårterminen och blir då en vintersportkurs istället.

### **Forskarskolan, studieträff i Lettland, Nordic Baltic Youth Science Conference (april 2022)**

Tretton studerande och en lärare deltar i en internationell kongress för unga forskare från fyra skolor i Finland, Sverige, Estland och Lettland. Kongressen hålls i Jurmala och varar i fem dagar. Studerandena presenterar sina forskningsprojekt för varandra och fördjupar sig i akademiska arbetsmetoder.

### **Studieresa till Cern**

Kursen 2000-talets fysik behandlar antimateria, standardmodellen och de senaste rönen inom kvantfysik. Den innehåller en studieresa till Schweiz där studerandena bekantar sig med aktuell forskning i det sameuropeiska partikellaboratoriet CERN. Målet är att studerandena ska få en konkret förståelse för partikelfysik, för hur nutidens forskning bedrivs samt vilka yrkesbanor studier i fysik kan leda till.

### **Studieresa till St.Petersburg våren 2022 med KO4**

Under våren kommer deltagarna från två läsår i bildkonstkursen. Bilder och kulturer att göra en studieresa till St Petersburg för att bekanta sig med arkitektur, kultur, historia samt konst på Eremitaget och Ryska museet, De studerande får en möjlighet att uppleva konsthistorien i verkligheten och bekantar sig med vårt östra grannlands kultur.

### **Studieresa till Polen**

Under våren 2022 kommer TS14 att göra en studieresa till Krakow och Auschwitz.

**Studiebesök samt besök** till olika högskolor, universitet, organisationer, museer, teatrar etc. inom landet.

### **MEP**

Model European Parliament anordnas på hösten 2021 ännu virtuellt men på våren 2022 kommer studerande från GGs att delta i MEP Europe och Baltic Sea MEP.

### **Annat:**

Om möjligt återupptar vi en del av vår internationella verksamhet, genomför studieresor och personalens fortbildningsresor. Och ifall läget tillåter åker ledningsgruppen på fortbildning under vårterminen.

## **10. Läsårets arbetstider**

### **Skoldagar och lovtider**

#### **Höstterminen:**

16.8.2021 Inskription

21-22.10.2021 Höstlov

6.12.2021 Självständighetsdag

23.12.2021-9.1.2022 Jullov

#### **Vårterminen:**

21-25.2.2022 Sportlov

16-18.4.2022 Påsklov

26.5.2022 Kristi himmelfärdsdagen

4.6.2022 Vårfest och studentdimission

## **Periodindelning:**

Period 1 16.8-8.10.2021

Period 2 11.10-2.12.2021

Period 3 3.12.2021-11.2.2022

Period 4 14.2.2022-11.4.2022

Period 5 12.4-4.6.2022

**Avvikande dagar:** kan revideras under året p.g.a. coronaläget.

18.8-19.8.2021 Lägerskola för nybörjarna blir introdag 19.8.2021

17.9.2021 Amazing race

28.10.2021 Högskoledag (digitalt?)

20.11.2021 GNet fortbildningsdag

2.12/3.12.2021 Gamlas dans för åk 3

3.12.2021 Självständighetsfest och studentdimission

22.12.2021 Julfest på kvällen

23.12.2021 Ledigt (kompenserar julfestkvällen)

10.2.2021 Bänkskuddardagen

11.2.2021 De gamlas dag

22.4 Kollegiefortbildning /Dagsverke för studerande

3.6.2022 Studerandekårsdag

4.6.2022 Våravslutning och studentdimission

**Studieresor och projekt:** (kan revideras under läsåret)

Lapland 23.8-27.8.2021, flyttas till vårterminen

Forskarskolan, träff i Lettland i april

Cern i april

St.Petersburg under våren

Polen 5-8.5.2022

Studiebesök till vår vänskola i Kuopio under läsåret

## **11. Studerandeantal, personal och resurs**

**Studerandeantal** (i augusti):

åk 21 97 + 1 utbytesstuderande 98

åk 20 97

åk 19 110

åk 18 9

utbytesstuderande 1

utomlands: 4

**Totalt 314** studerande i huset + 3 + 1 utomlands

**12. Tillägg på grund av coronaläget:**

[https://docs.google.com/document/d/1JWylVohtGTb2Z7liYAodFHCr-UlvY-L\\_2ufmcLCTGoA/edit?usp=sharing](https://docs.google.com/document/d/1JWylVohtGTb2Z7liYAodFHCr-UlvY-L_2ufmcLCTGoA/edit?usp=sharing)